



COMUNE DI PADOVA

Settore Lavori Pubblici
Servizio Manutenzioni Infrastrutturali

Manutenzione Ordinaria delle Strade Bianche Anno 2022

Importo complessivo €. 200.000,00

Codice Interno Amm.ne LLPP MTM 2022/001	N° Progetto: 1274	Elaborato: 01 RELAZIONE
Data: 20 ottobre 2022		
Progettazione: dott. Maurizio Littamè geom. Donatella Felisa geom. Filippo Gallo geom. Michele Volpato	R.U.P.: ing. Roberto Piccolo	Capo Settore:

RELAZIONE TECNICA

Per mantenere in buone condizioni di viabilità le strade tuttora pavimentate con semplice strato di ghiaia su fondo misto a materiale terroso si rende necessario effettuare una adeguata manutenzione.

Si effettua normalmente, la stesa generale di materiali ghiaiosi durante i mesi invernali, in cui il gelo, ed il successivo disgelo, formano nella carreggiata la ben nota “fanghiglia” con conseguente formazione di buche e avvallamenti.

Si provvede invece alla chiusura delle buche prevalentemente nelle stagioni intermedie, in cui le piogge insistenti provocano l'asporto dei materiali minuti, mettendo a nudo le massicciate sottostanti, con la conseguente disgregazione della piattaforma stradale.

L'esplicazione di tale servizio risulta tuttavia particolarmente gravosa per l'ingente quantità di materiali che occorre stendere quasi simultaneamente sull'intera rete stradale interessata.

La situazione è poi aggravata dalle pesanti condizioni del traffico, il quale, per essere intenso e veloce, determina sulle carreggiate il rapido asporto dei materiali granulometricamente più minuti che vengono dispersi sotto forma di polvere.

Si intende utilizzare oltre alla tradizionale livellatrice necessaria per la sagomatura della carreggiata, un sistema integrato di fresatura, livellamento e vibro-compattazione, con eventuale umidificazione. Questa soluzione non necessita di alcun materiale ghiaioso di riporto (se non per grosse buche ed avvallamenti) in quanto ricicla completamente quello presente.

Nel contesto del Comune di Padova si precisa che la rete viaria costituita dalle c.d. “strade bianche” si diversifica in più declinazioni:

- strade appartenenti al demanio comunale (costituente la parte più antica del sistema);
- viabilità **non** appartenente al demanio comunale (normalmente generatasi a seguito di espansione edilizia in aree marginali) ma utilizzata da pluralità di utenti;
- altra viabilità latitante le strade pubbliche **non** appartenente al demanio comunale.

Recente Giurisprudenza ha chiarito che la Pubblica Amministrazione deve provvedere alla manutenzione o messa in sicurezza delle aree, anche di proprietà privata, latitanti le vie pubbliche, quando da esse possa derivare pericolo per gli utenti della strada, né provveda ad inibirne l'uso generalizzato. Ne consegue che, nel caso di danni causati da difettosa manutenzione d'una strada, la natura privata di questa non è di per sé sufficiente ad escludere la responsabilità dell'amministrazione comunale, se per la destinazione dell'area o per le sue condizioni oggettive, l'amministrazione era tenuta alla sua manutenzione.

Sulla base di quanto sopra, che di per sé rappresenta un obbligo della P.A. ad agire, l'importo complessivo di progetto è stato “rinforzato” rispetto alle precedenti annualità, nell'ottica di poter intervenire, nei limiti delle condizioni

meteorologiche stagionali, con una manutenzione più tempestiva e ancorché ripetuta nel corso dell'anno, se necessario, della viabilità costituita dalle "strade bianche" presente nel territorio comunale al fine di preservare l'incolumità dell'utenza.

In qualunque caso sarà data priorità di intervento alle strade appartenenti al demanio comunale e/o a quelle soggette a maggiore deterioramento dovuto ad un elevato utilizzo da parte dell'utenza ed in via subordinata alle altre situazioni; si provvederà nel contempo a segnalare con apposita cartellonistica la natura giuridica della viabilità qualora questa sia di natura privata.

A tal fine codesto Settore Lavori Pubblici ha predisposto il presente progetto dell'importo, corredato dal seguente quadro economico di spesa:

INDICAZIONE DEI LAVORI E DELLE PROVVISTE		IMPORTI PARZIALI	IMPORTI TOTALI
A) LAVORI			
Importo dei lavori soggetti a ribasso d'asta	Euro	157.493,30	
Oneri relativi alla sicurezza	Euro	3.615,57	
Totale lavori	Euro	_____	161.108,87
di cui soggetti IVA 22%	Euro	161.108,87	
B) SOMME A DISPOSIZIONE DELL' AMM.NE			
IVA 22%	Euro	35.443,95	
Contributo di gara ANAC	Euro	225,00	
Incentivo art. 113 D.Lgs. 50/2016	Euro	3.222,18	
Totale somme a disposizione	Euro	_____	38.891,13
IMPORTO TOTALE PROGETTO	Euro		200.000,00

Il Responsabile del Procedimento
Ing. Roberto Piccolo

Allegato:
Elenco delle strade e dei percorsi ciclo pedonali
Planimetrie delle strade e dei percorsi

COMUNE DI PADOVA - STRADE BIANCHE		
ELENCO STRADE COMUNALI	U.M.	SUP.
BASSA	MQ	671,49
BOSCO PAPADOPOLI	MQ	3.398,50
CA' MANZONI	MQ	427,80
CA' SILVESTRI	MQ	1.444,20
CA' STIMABILE	MQ	638,75
CIMITERO DX INCENERITORE	MQ	1.346,80
CIMITERO SX	MQ	4.219,87
LUNGARGINE DONATI	MQ	3.955,80
EMILIA	MQ	574,78
FORNO	MQ	713,00
IRPINIA DA MONFERRATO 1	MQ	1.504,30
IRPINIA DA MONFERRATO 2	MQ	933,10
IRPINIA DA VIA SANNIO	MQ	569,60
LEVORIN PAGANO	MQ	807,30
LOMBARDIA	MQ	1.670,00
LUNGARGINE BRENTA	MQ	3.049,80
LUNGARGINE CANALE BATTAGLIA	MQ	748,60
LUNGARGINE CODOTTO MARONESE	MQ	2.218,20
LUNGARGINE PIOVEGO	MQ	510,40
LUNGARGINE SAN LAZZARO (chiusa)	MQ	4.420,00
LUNGARGINE TERRANEGRA	MQ	359,10
MONFERRATO	MQ	1.484,90
ODERZO	MQ	1.372,55
ORMANETO	MQ	1.370,00
POZZOVEGGIANI fianco scolo	MQ	2.645,60
SANT' ORSOLA VECCHIA	MQ	9.582,26
SARDEGNA	MQ	478,80
TIMAVO	MQ	1.552,60
VENEZIAN	MQ	241,80
BASSETTE DON MINZONI	MQ	1.302,00
FICINO	MQ	1.770,00
MARONCELLI (parte finale)	MQ	391,00
VILLA RUFFINA	MQ	705,60
GIOVANNI BATTISTA DA MONTE	MQ	435,12
BEATO DA LIMENA	MQ	1.118,60
BISCIA	MQ	535,90
BOTTA	MQ	569,66
GUIZZA (civ. 412)	MQ	1.019,20
LOCCHI	MQ	640,80
PALLASTROZZI E LOSCHI	MQ	1.257,60
PALLASTROZZI CAMPAGNA	MQ	1.729,00
PASTO'	MQ	353,60
POLVERIERA	MQ	397,80
PROIMBOE	MQ	631,80
RAGAZZI DEL 99'	MQ	564,20
RIENZA	MQ	838,20
VENTI APRILE	MQ	624,68
VIA DA NOLI	MQ	391,00
TOT.		68.185,66

ELENCO PERCORSI		
CICLO - PEDONALI	U.M.	
LUNGARGINE SCARICATORE	MQ	
LUNGARGINE CODOTTO MARONESE	MQ	
LUNGARGINE TERRANEGRA	MQ	
LUNGARGINE ROVETTA	MQ	
LUNGARGINE DEI BARCARI	MQ	
LUNGARGINE SAN LAZZARO	MQ	
LUNGARGINE BRENTILLA DX E SX IDRAULICA	MQ	
LUNGARGINE BOSCHETTO	MQ	
LUNGARGINE BRUSEGANA	MQ	
LUNGARGINE SAN GREGORIO	MQ	

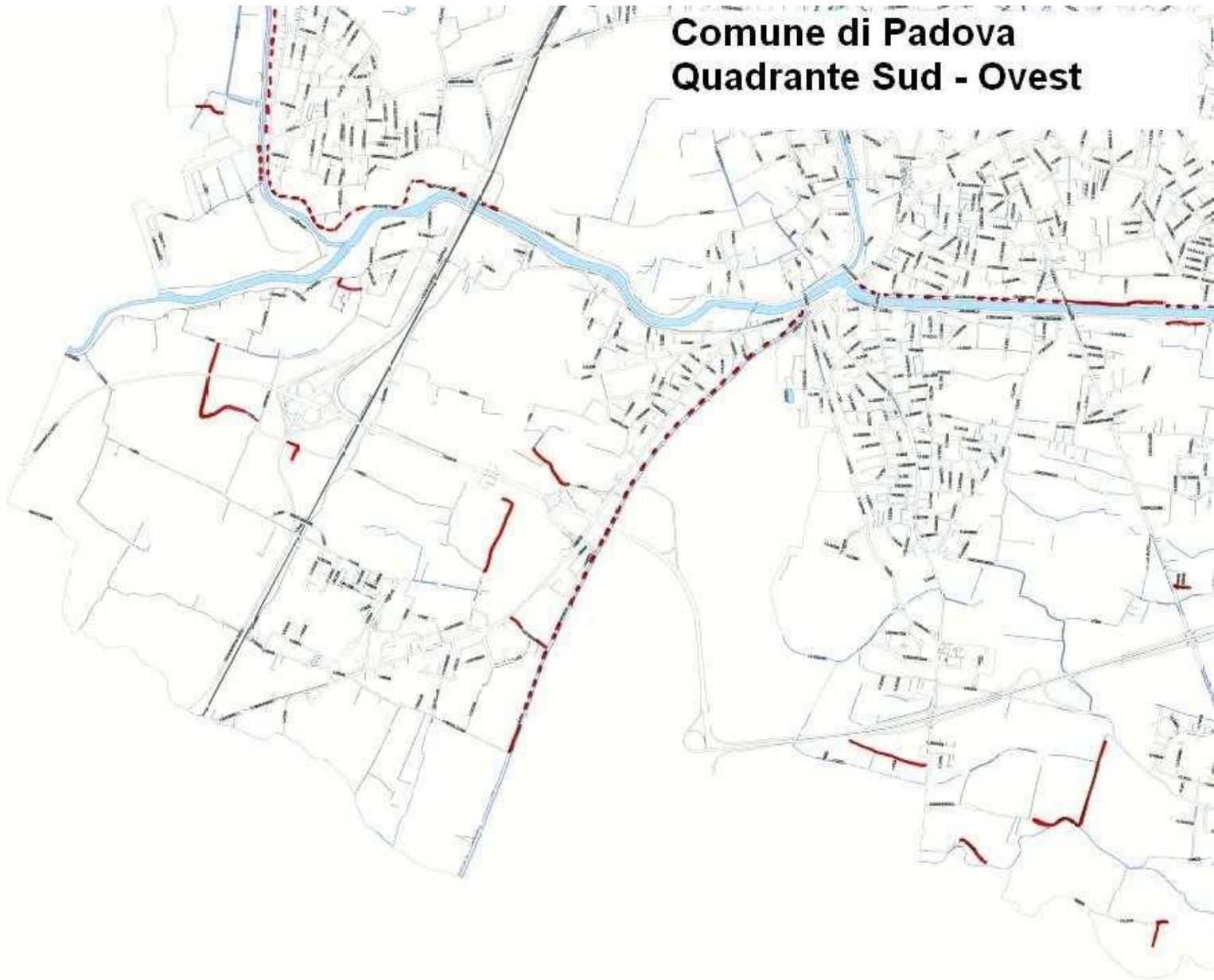
TOT.

ELENCO STRADE NON APPARTENENTI AL DEMANIO COMUNALE		
	U.M.	SUP.
ADIGE	MQ	875,00
ASIAGO	MQ	748,11
BEMBO	MQ	1.033,70
BENINI	MQ	1.008,10
BORDIGA	MQ	698,20
CAPITELLO	MQ	1.908,00
FAA' DI BRUNO	MQ	562,50
GALANTE (interrotta)	MQ	955,00
LUNGARGINE ZIANI	MQ	552,00
MARMOCCHI	MQ	1.318,50
MAX PLANK	MQ	538,56
MORTISE	MQ	276,00
PICCOLOMINI	MQ	293,70
PONTICELLO	MQ	177,50
PREMARINI	MQ	489,70
RETRONE	MQ	731,00
RUSPOLI	MQ	785,00
SAVORGNAN	MQ	600,04
VIA MANDRIA	MQ	158,40
VIA NEREO ROCCO	MQ	624,00
ZANON	MQ	1.032,00

TOT.

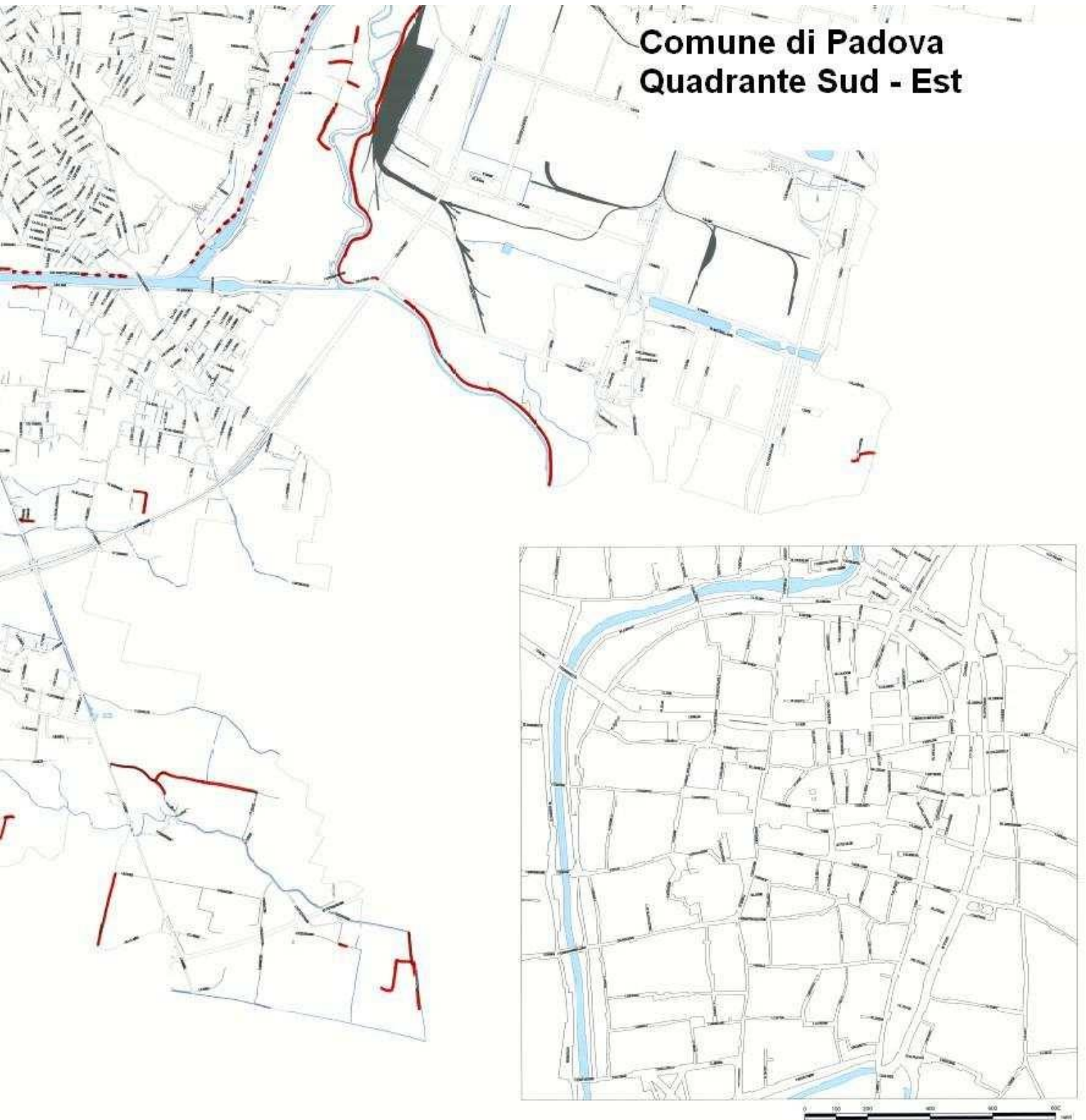
15.365,01

Comune di Padova Quadrante Sud - Ovest



0 500 1.000 2.000 metri

Comune di Padova
Quadrante Sud - Est





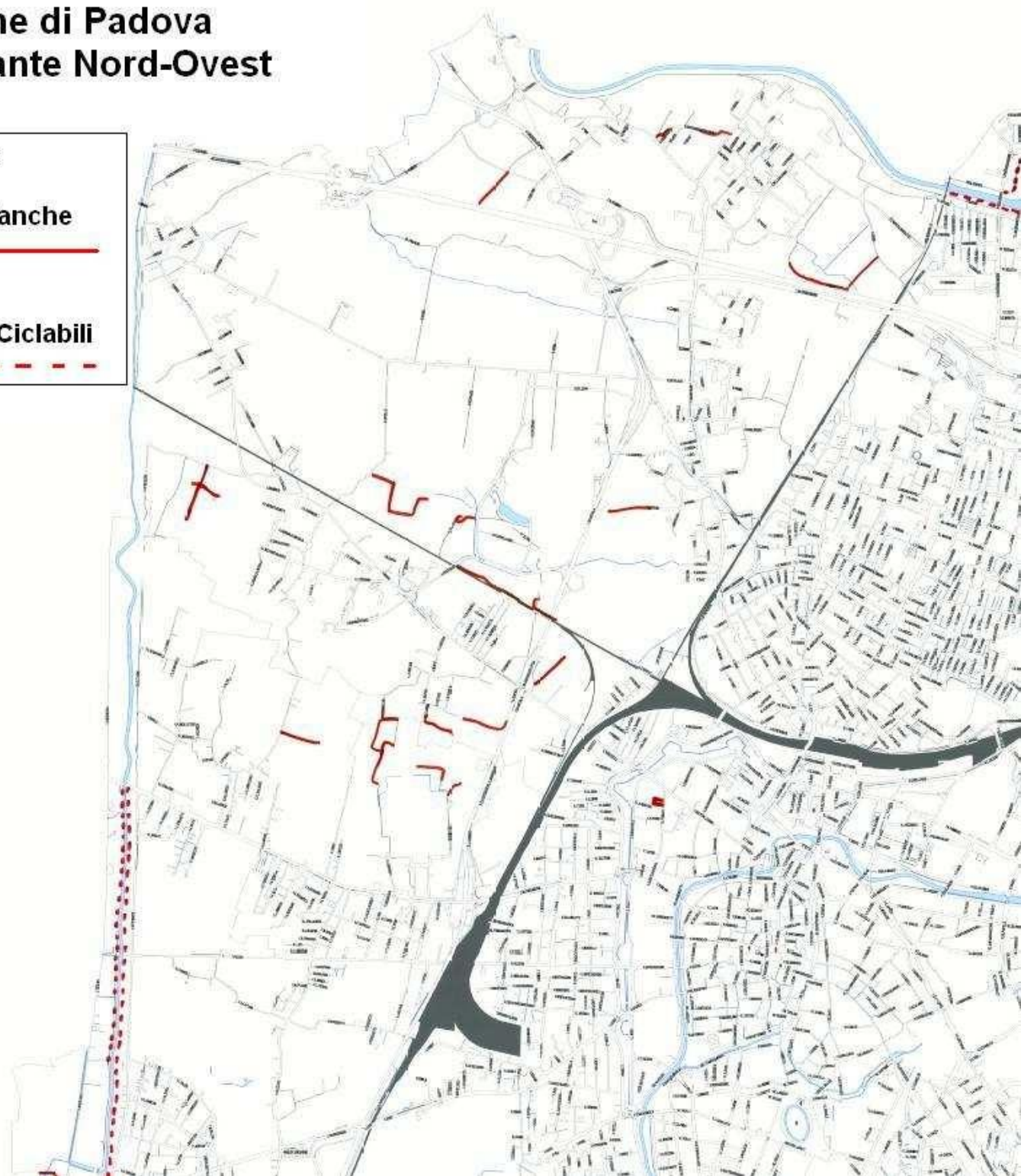
Comune di Padova Quadrante Nord-Ovest

Legenda:

Strade Bianche



Percorsi Ciclabili



Comune di Padova
Quadrante Nord - Est

