



*Comune di Padova*

# *La statistica per la città*

## *Pendolari a Padova*

*La mobilità per motivi di studio o di lavoro al Censimento 2001*



*Sistema Statistico Nazionale*

---

*Novembre 2006*

***Settore Programmazione Controllo e Statistica***

*Via del Municipio, 1 Palazzo Moroni*

*Segreteria 049 8205083 - Fax 049 8205403*

*e-mail: segreteria.statistica@comune.padova.it*

*Sindaco*

*Flavio Zanonato*

*Segretario Direttore Generale*

*Giuseppe Contino*

*Dirigente Settore Programmazione Controllo e Statistica*

*Maria Novello*

*Fonte dati: Censimenti Generali 2001 - ISTAT e Direzione Sistema Statistico Regionale del Veneto*

*Pubblicazione a cura di Maria Novello*

*Ha collaborato per la parte informatica Valentina Paradiso*

*Stampa presso il Settore Programmazione Controllo e Statistica*

*Avvertenze*

*Gli arrotondamenti delle percentuali nelle tavole della pubblicazione sono effettuati direttamente dal computer.*

*I dati sono elaborati nel rispetto della normativa in materia di informazione statistica.*

*I dati non sono commercializzabili e, se utilizzati, deve esserne indicata chiaramente la fonte.*

*E' possibile consultare e scaricare la presente pubblicazione dal sito internet <http://www.padovanet.it>*

# INDICE

Introduzione .....	pag. 3
1. Il pendolarismo dei residenti a Padova .....	pag. 5
2. I padovani in Veneto	
2.1 <i>Analisi generale</i> .....	pag. 7
2.2 <i>Il mezzo utilizzato</i> .....	pag. 7
2.3 <i>Il tempo impiegato</i> .....	pag. 9
2.4 <i>L'orario di uscita da casa</i> .....	pag. 9
3. Padova come destinazione della mobilità veneta	
3.1 <i>Analisi generale</i> .....	pag.10
3.2 <i>Il mezzo utilizzato</i> .....	pag.14
3.3 <i>Il tempo impiegato</i> .....	pag.15
4. I padovani verso la provincia di Padova	
4.1 <i>Analisi generale</i> .....	pag.16
4.2 <i>Il mezzo utilizzato</i> .....	pag.19
4.3 <i>Il tempo impiegato</i> .....	pag.20
4.4 <i>L'orario di uscita da casa</i> .....	pag.20
5. I padovani in città	
5.1 <i>Analisi generale</i> .....	pag.21
5.2 <i>Il mezzo utilizzato</i> .....	pag.27
5.3 <i>Il tempo impiegato</i> .....	pag.30
5.4 <i>L'orario di uscita da casa</i> .....	pag.30
5.5 <i>I lavoratori pendolari per tipo di attività</i> .....	pag.32
5.6 <i>La popolazione con cittadinanza straniera</i> .....	pag.34
5.6.1 <i>I movimenti all'interno della città</i> .....	pag.35
5.6.2 <i>I movimenti al di fuori della città</i> .....	pag.38
Appendice: <i>il modello di rilevazione ISTAT – Sezione II</i> .....	pag.41



## Introduzione

Conoscere serve per governare e governare significa decidere. Ma come è possibile prendere decisioni in un mondo sempre più complesso ed in continua evoluzione senza conoscere i dati di base?

Il censimento offre una fotografia del Paese in un momento della sua storia, ne dà una visione d'insieme e contemporaneamente dettagli precisi: quanti siamo in Italia, la nostra età, il grado di istruzione, gli spostamenti che facciamo per lo studio e il lavoro, le situazioni nelle quali viviamo, le caratteristiche strutturali delle abitazioni dove abitiamo.

Il censimento consente anche l'aggiornamento e la revisione delle anagrafi comunali e la determinazione della popolazione legale del Paese.

Il Censimento 2001 si è rivolto a tutti coloro che vivono stabilmente o temporaneamente nel nostro Paese, indipendentemente dalla loro cittadinanza. Infatti, sono stati censiti i residenti, coloro che erano occasionalmente dimoranti nelle abitazioni private in qualità di ospiti o di turisti e, per la prima volta, anche le persone che utilizzavano un territorio per un determinato periodo di tempo, pur non essendo residenti: si tratta ad esempio di studenti fuori sede, lavoratori in trasferta e immigrati residenti all'estero.

La popolazione **residente** censita nel comune di Padova alla mezzanotte di sabato 20 ottobre 2001 è stata di 204.870 unità, pari al 98% circa della popolazione iscritta in anagrafe a tale data (209.125 unità), di cui 199.975 residenti in famiglia e 4.985 in convivenza (alberghi, pensioni e simili, convivenze ecclesiastiche, militari, istituti di istruzione, di assistenza, di cura, istituti penitenziari, case dello studente, ecc.). Per le residenze in convivenza non era prevista la rilevazione di eventuali spostamenti.

La popolazione **presente** in abitazioni private, invece, risulta di 13.839 unità, di cui 4.907 studenti (4.383 pendolari e 524 non), 3.066 lavoratori (2.690 pendolari, 147 non e 229 senza sede fissa di lavoro) e 1.202 temporaneamente dimoranti che non studiano e non lavorano. Le non risposte sono 4.664.

I dati censuari sono stati raccolti con apposito questionario, composto da diverse sezioni tra cui una relativa agli spostamenti giornalieri. In tale sezione si doveva specificare se ci si reca giornalmente al luogo abituale di studio o lavoro, riferendosi nello specifico al mercoledì precedente la data del censimento, ossia al 17 ottobre 2001, data scelta dall'Istat per scattare un'istantanea delle abitudini di pendolarismo degli italiani.

I dati raccolti sulla mobilità riguardano 193.481 padovani residenti in famiglia. Tra questi 101.342 (52,4%) sono coloro che hanno dichiarato di spostarsi quotidianamente, mentre 92.139 (47,6%) di non spostarsi giornalmente dalla propria abitazione: per ogni cittadino che si sposta, quindi, uno rimane a casa.

Le analisi che seguono prendono in considerazione la pendolarità dei residenti a Padova nell'ambito della propria città, verso i comuni della provincia di Padova, verso le altre province del Veneto e oltre i confini regionali, i movimenti dei residenti nella regione Veneto verso la città di Padova, valutando il mezzo utilizzato, il tempo impiegato e, laddove disponibile, l'orario di uscita da casa.

Per i residenti che si muovono all'interno della città, l'analisi approfondisce anche gli spostamenti da e per i singoli quartieri, le singole unità urbane ed il tipo di attività svolta dai rispondenti, nonché la mobilità della popolazione con cittadinanza straniera.

La "fotografia" del pendolare padovano, in base alle modalità più frequenti delle variabili esaminate, ritrae un uomo fra i 30 e i 39 anni che ogni mattina esce dalla sua casa in zona Arcella poco dopo le 7.30, si mette alla guida dell'auto, e in meno di 15 minuti raggiunge il centro della città per cominciare la sua giornata lavorativa. Il suo vicino di casa lavora invece in un comune della prima cintura, probabilmente Limena o Rubano, e passa in macchina un po' più tempo, circa mezz'ora, uscendo di casa più o meno alla stessa ora.

Per ogni padovano che esce dalla città, quasi quattro residenti in Veneto vi entrano: il tipico studente è di Albignasego, che trascorre dai 16 ai 30 minuti in corriera; il tipico lavoratore proviene da Albignasego o Selvazzano e guida l'auto per circa mezz'ora per raggiungere il posto di lavoro.

Il 17 ottobre 2001 a Padova era una tiepida giornata autunnale, con una temperatura media di 16 gradi, senza precipitazioni e con un'umidità media del 78%.

## 1. Il pendolarismo dei residenti a Padova

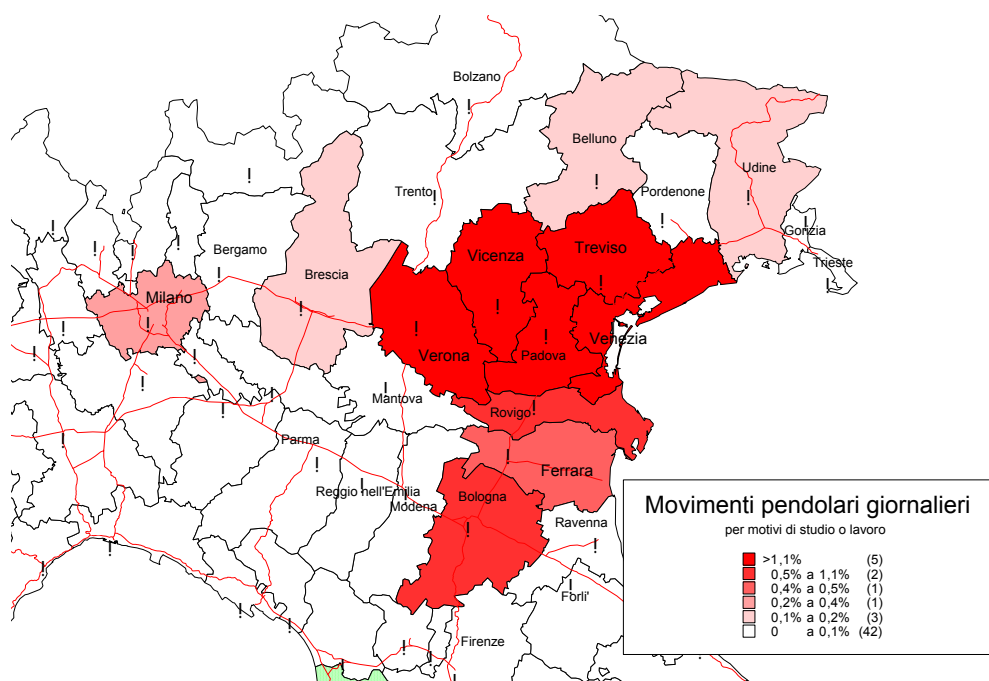
Sono 101.342 i padovani che quotidianamente si spostano, 31.057 (30,5%) per motivi di studio e 70.285 (69,4%) per raggiungere il posto di lavoro.

Degli oltre 100.000 pendolari, 76.906 (75,9%) rimangono entro i confini comunali, con percentuali maggiori per gli studenti (92,9%), probabilmente grazie anche alla sede universitaria presente a Padova; i restanti 24.436 (24,1%) pendolari lasciano il proprio comune, di cui 17.345 si muovono all'interno della provincia di Padova. Sono 462 coloro che hanno una destinazione fuori dal Veneto: tra le mete più distanti ci sono **Bologna** (123), **Ferrara** (106) e **Milano** (57), che insieme coprono il 61,9% del pendolarismo extra-regionale.

Tra quelli che escono dai confini della provincia di Padova, la quasi totalità rimane all'interno dei confini regionali: **Venezia** ne attira il maggior numero (3.709); segue **Vicenza** (1.741) e le altre città venete con percentuali più contenute.

Destinazione dello spostamento	Spostamenti per motivi di studio		Spostamenti per motivi di lavoro		Spostamenti in complesso	
<i>Interni al comune di Padova</i>	28.849	92,9%	48.057	68,4%	76.906	75,9%
<i>Altri comuni della provincia di Padova</i>	1.088	3,5%	16.257	23,1%	17.345	17,1%
<b>Padova</b>	<b>29.937</b>	<b>96,4%</b>	<b>64.314</b>	<b>91,5%</b>	<b>94.251</b>	<b>93,0%</b>
Verona	24	0,1%	279	0,4%	303	0,3%
Vicenza	157	0,5%	1.584	2,3%	1.741	1,7%
Belluno	2	0,0%	31	0,0%	33	0,0%
Treviso	37	0,1%	542	0,8%	579	0,6%
Venezia	750	2,4%	2.959	4,2%	3.709	3,7%
Rovigo	9	0,0%	255	0,4%	264	0,3%
<b>Veneto</b>	<b>30.916</b>	<b>99,5%</b>	<b>69.964</b>	<b>99,5%</b>	<b>100.880</b>	<b>99,5%</b>
Altre regioni d'Italia - Estero	141	0,5%	321	0,5%	462	0,5%
<b>Totale</b>	<b>31.057</b>	<b>100 %</b>	<b>70.285</b>	<b>100 %</b>	<b>101.342</b>	<b>100 %</b>

**Tabella 1.1:** spostamenti pendolari dei padovani per luogo di destinazione e motivo dello spostamento.



**Figura 1.1:** spostamenti pendolari dei padovani per luogo di destinazione (escluso il comune di Padova).

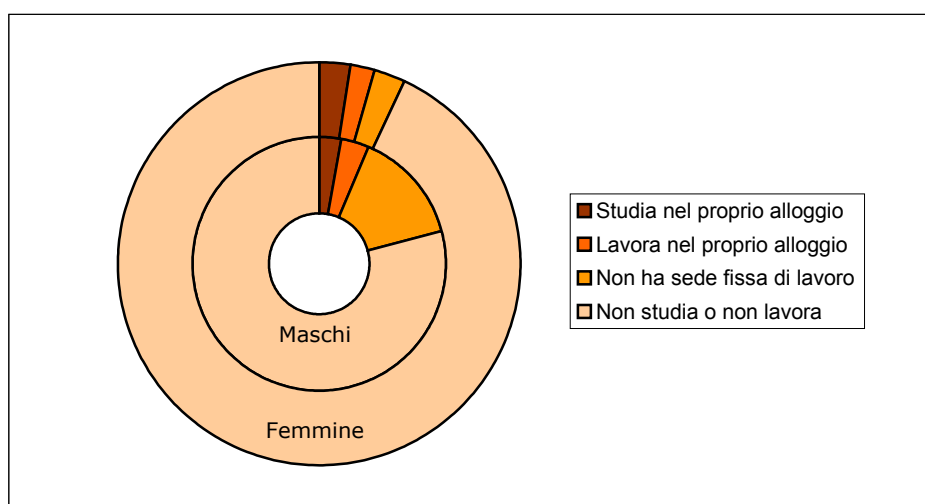
Le motivazioni che, invece, trattengono a casa i restanti 92.139 residenti censiti sono soprattutto legate al fatto che 77.866 persone non studiano nè lavorano (84,5%, percentuale che sale al 90,3% tra le donne).

Sono 6.264 (6,8%) coloro che non hanno una sede fissa di lavoro (ad esempio piazzisti o rappresentanti).

Sono 4.493 (4,9%) coloro che studiano (2.230) o lavorano (2.263) nel proprio alloggio.

Motivo	Maschi		Femmine		Totale	
Studia nel proprio alloggio	937	2,7%	1.293	2,3%	2.230	2,4%
Lavora nel proprio alloggio	1.197	3,4%	1.066	1,9%	2.263	2,5%
Non ha sede fissa di lavoro	4.860	13,8%	1.404	2,5%	6.264	6,8%
Non studia o non lavora	26.559	75,2%	51.307	90,3%	77.866	84,5%
<i>Non risponde</i>	1.782	5,0%	1.734	3,1%	3.516	3,8%
<b>Totale</b>	<b>35.335</b>	<b>100%</b>	<b>56.804</b>	<b>100%</b>	<b>92.139</b>	<b>100%</b>

**Tabella 1.2:** residenti a Padova che non si recano giornalmente al luogo di studio o lavoro.



**Figura 1.2:** residenti a Padova che non si recano giornalmente al luogo di studio o lavoro per motivazione e sesso

## 2. I padovani in Veneto

### 2.1 Analisi generale

Dei 24.436 padovani costretti a spostarsi fuori dalla propria città per raggiungere il luogo di studio o lavoro, 23.974 (98,1%) rimangono comunque all'interno della regione Veneto.

Gli studenti che rimangono all'interno della propria regione di residenza sono il 93,6% (2.067 su 2.208), mentre i lavoratori sono il 98,6% (21.907 su 22.228).

### 2.2 Il mezzo utilizzato

Per le destinazioni verso le province del Veneto, la percentuale di uso del treno è dell'8,5%, con una punta minima verso la provincia di Padova. I valori più alti, per questo mezzo, si registrano nelle province di Venezia e Verona, con un utilizzo decisamente al di sopra della media (rispettivamente 40,0% e 41,2%).

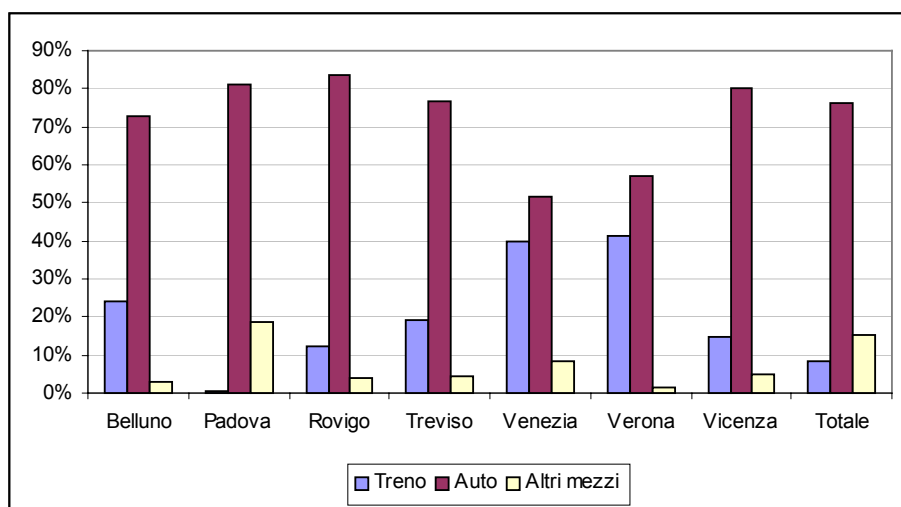
Da segnalare che per raggiungere la provincia di Venezia viene fatto un discreto uso di mezzi alternativi all'auto e al treno, verosimilmente per la vicinanza di quest'ultima: non è infatti da dimenticare che il comune di Padova confina ad est direttamente con Vigonovo, che fa già parte della provincia di Venezia.

L'evento contrario accade per Verona, per raggiungere la quale solo l'1,7% dei padovani utilizza mezzi di trasporto diversi dall'auto e dal treno.

Per tutte le province esaminate, comunque, l'auto è in assoluto il mezzo più utilizzato.

Provincia di destinazione	Treno		Auto		Altri mezzi		Totale	
Belluno	8	24,2%	24	72,7%	1	3,0%	33	100%
Padova <sup>1</sup>	75	0,4%	14.047	81,0%	3.223	18,6%	17.345	100%
Rovigo	30	12,3%	204	83,6%	10	4,1%	244	100%
Treviso	105	19,3%	416	76,5%	23	4,2%	544	100%
Venezia	1.414	40,0%	1.816	51,4%	302	8,6%	3.532	100%
Verona	122	41,2%	169	57,1%	5	1,7%	296	100%
Vicenza	246	14,7%	1.340	80,3%	82	4,9%	1.668	100%
<b>Totale</b>	<b>2.000</b>	<b>8,5%</b>	<b>18.016</b>	<b>76,1%</b>	<b>3.646</b>	<b>15,4%</b>	<b>23.662</b>	<b>100%</b>

**Tabella 2.1:** spostamenti pendolari dei padovani per luogo di destinazione (Veneto) e mezzo utilizzato.



**Figura 2.1:** spostamenti pendolari dei padovani per luogo di destinazione (Veneto) e mezzo utilizzato.

<sup>1</sup> Sono esclusi gli spostamenti all'interno del comune

L'utilizzo del treno risulta notevolmente maggiore tra gli studenti piuttosto che tra i lavoratori, come si può vedere dalle tabelle 2.2 e 2.3: la percentuale di coloro che utilizzano l'auto è solo di poco superiore a quella di coloro che usano il treno (39,1% contro 34,9%).

A parte le province di Belluno e Rovigo, di difficile analisi a causa della numerosità troppo bassa, si nota la controtendenza di due città, Treviso e Venezia. Per raggiungere la prima solo il 35,5% degli studenti si serve del treno: l'inesistenza di una linea ferroviaria diretta Padova-Treviso costringe la maggior parte di essi a spostarsi con autobus o mezzi propri.

Il discorso inverso vale invece per Venezia, la cui linea ferroviaria prevede collegamenti diretti e frequenti con Padova, tanto da farla preferire all'83,8% degli studenti pendolari.

Provincia di destinazione	Treno		Auto		Altri mezzi		Totale	
Belluno	2	100%	-	-	-	-	2	100%
Padova <sup>2</sup>	4	0,4%	638	58,6%	446	41,0%	1.088	100%
Rovigo	3	37,5%	4	50,0%	1	12,5%	8	100%
Treviso	11	35,5%	13	41,9%	7	22,6%	31	100%
Venezia	585	83,8%	65	9,3%	48	6,9%	698	100%
Verona	17	73,9%	6	26,1%	-	-	23	100%
Vicenza	76	51,0%	56	37,6%	17	11,4%	149	100%
<b>Totale</b>	<b>698</b>	<b>34,9%</b>	<b>782</b>	<b>39,1%</b>	<b>519</b>	<b>26,0%</b>	<b>1.999</b>	<b>100%</b>

**Tabella 2.2:** spostamenti pendolari degli studenti padovani per luogo di destinazione (Veneto) e mezzo utilizzato.

Come già evidenziato, l'auto è il mezzo più utilizzato dai lavoratori che si spostano in regione (79,6%). Le percentuali di uso del treno sono molto variabili, a seconda della provincia di destinazione, con un valore più elevato verso Venezia e Verona.

Per raggiungere Venezia quasi un lavoratore su 10 si serve di mezzi alternativi all'auto e al treno, percentuale che sale al 17,1% verso la provincia di Padova, che assorbe il 75% del pendolarismo intra-regionale.

Provincia di destinazione	Treno		Auto		Altri mezzi		Totale	
Belluno	6	19,4%	24	77,4%	1	3,2%	31	100%
Padova <sup>2</sup>	71	0,4%	13.409	82,5%	2.777	17,1%	16.257	100%
Rovigo	27	11,4%	200	84,8%	9	3,8%	236	100%
Treviso	94	18,3%	403	78,6%	16	3,1%	513	100%
Venezia	829	29,3%	1.751	61,8%	254	9,0%	2.834	100%
Verona	105	38,5%	163	59,7%	5	1,8%	273	100%
Vicenza	170	11,2%	1.284	84,5%	65	4,3%	1.519	100%
<b>Totale</b>	<b>1.302</b>	<b>6,0%</b>	<b>17.234</b>	<b>79,6%</b>	<b>3.127</b>	<b>14,4%</b>	<b>21.663</b>	<b>100%</b>

**Tabella 2.3:** spostamenti pendolari dei lavoratori padovani per luogo di destinazione (Veneto) e mezzo utilizzato.

<sup>2</sup> Sono esclusi gli spostamenti all'interno del comune

### 2.3 Il tempo impiegato

Mediamente, il tempo necessario per arrivare a destinazione è compreso fra i 16 minuti e la mezz'ora (41,6%), ma ci sono notevoli differenze fra chi si sposta per studio e chi lo fa per lavoro.

Fra gli studenti vi è quasi un'equidistribuzione delle frequenze, con una percentuale elevata anche per tempi molto lunghi, superiori all'ora (23,3%).

Quasi la metà dei lavoratori, invece, è concentrata nella fascia dai 16 ai 30 minuti (43,7%) e solo il 7% rimane in viaggio più di 60 minuti.

Tempo impiegato	Spostamenti per studio		Spostamenti per lavoro		Totale	
	Numero	Percentuale	Numero	Percentuale	Numero	Percentuale
Fino a 15 minuti	478	24,2%	4.044	19,1%	4.522	19,5%
Da 16 a 30 minuti	394	19,9%	9.258	43,7%	9.652	41,6%
Da 31 a 45 minuti	322	16,3%	4.236	20,0%	4.558	19,7%
Da 46 a 60 minuti	323	16,3%	2.189	10,3%	2.512	10,8%
Oltre 60 minuti	462	23,3%	1.479	7,0%	1.941	8,4%
<b>Totale</b>	<b>1.979</b>	<b>100%</b>	<b>21.206</b>	<b>100%</b>	<b>23.185</b>	<b>100%</b>

**Tabella 2.4:** spostamenti pendolari per tempo impiegato e motivo dello spostamento.

### 2.4 L'orario di uscita da casa

Fra i residenti a Padova che escono fuori comune e rimangono all'interno della regione Veneto, la metà (52,1%) lascia la propria abitazione fra le 7.00 e le 8.00, un terzo dopo le 8.00 (32,4%) e più di uno su sei prima delle 7.00 (15,5%).

La percentuale di coloro che si spostano prima delle 7.00 è quattro volte maggiore fra i lavoratori (16,5%) rispetto agli studenti (4,5%).

Ora di uscita	Spostamenti per studio		Spostamenti per lavoro		Totale	
	Numero	Percentuale	Numero	Percentuale	Numero	Percentuale
Prima delle 6.00	-	-	984	4,6%	984	4,2%
Tra le 6.00 e le 6.29	45	2,3%	1.269	6,0%	1.314	5,7%
Tra le 6.30 e le 6.59	43	2,2%	1.259	5,9%	1.302	5,6%
Tra le 7.00 e le 7.29	462	23,3%	5.679	26,8%	6.141	26,5%
Tra le 7.30 e le 7.59	376	19,0%	5.553	26,2%	5.929	25,6%
Tra le 8.00 e le 8.29	514	26,0%	3.052	14,4%	3.566	15,4%
Dopo le 8.30	539	27,2%	3.410	16,1%	3.949	17,0%
<b>Totale</b>	<b>1.979</b>	<b>100%</b>	<b>21.206</b>	<b>100%</b>	<b>23.185</b>	<b>100%</b>

**Tabella 2.5:** spostamenti pendolari per ora di uscita e motivo dello spostamento.

### 3. Padova come destinazione della mobilità veneta

#### 3.1 Analisi generale

I residenti nel Veneto che quotidianamente raggiungono la città di Padova sono 90.041, contro i 24.436 residenti padovani che escono dalla città: i movimenti da e verso la città di Padova sono in totale 114.477, che sommati ai 76.906 spostamenti dei padovani che restano all'interno della città, portano ad un totale di 191.383 spostamenti.

A questi si aggiungono i pendolari delle altre regioni italiane in ingresso a Padova, non considerati in questa analisi.

Dei 90.041 pendolari che raggiungono la città, il 68,2% (61.435) proviene dalla provincia di Padova, segue la provincia di Venezia con il 16,6% (14.949), Vicenza con il 6,2% (5.604), Treviso con il 4,5% (4.081), Rovigo con il 2,4% (2.177) e Verona con l'1,8% (1.648). I pendolari attratti da Padova sono per il 60% circa lavoratori e per il 40% studenti.

Provincia di origine dello spostamento	Spostamenti per motivi di studio		Spostamenti per motivi di lavoro		Spostamenti in complesso	
	Numero	Percentuale	Numero	Percentuale	Numero	Percentuale
Padova (escluso il comune)	21.516	59,0%	39.919	74,5%	61.435	68,2%
Verona	1.223	3,4%	425	0,8%	1.648	1,8%
Vicenza	3.985	10,9%	1.619	3,0%	5.604	6,2%
Belluno	78	0,2%	69	0,1%	147	0,2%
Treviso	2.896	7,9%	1.185	2,2%	4.081	4,5%
Venezia	6.024	16,5%	8.925	16,7%	14.949	16,6%
Rovigo	766	2,1%	1.411	2,6%	2.177	2,4%
<b>Totale</b>	<b>36.488</b>	<b>100 %</b>	<b>53.553</b>	<b>100 %</b>	<b>90.041</b>	<b>100 %</b>

**Tabella 3.1:** spostamenti regionali pendolari verso Padova per luogo d'origine (Veneto) e motivo dello spostamento.

Il totale della popolazione registrata in movimento nella città di Padova è così rappresentato:

Tipo di spostamento	Studenti	Lavoratori	Totale
<i>Interno alla città</i>	28.849	48.057	76.906
In ingresso dalla provincia di Padova	21.516	39.919	61.435
In ingresso dalle altre province del Veneto	14.972	13.634	28.606
<i>Totale ingresso</i>	<i>36.488</i>	<i>53.553</i>	<i>90.041</i>
In uscita verso la Provincia di Padova	1.088	16.257	17.345
In uscita verso le altre province e regioni	1.120	5.971	7.091
<i>Totale uscita</i>	<i>2.208</i>	<i>22.228</i>	<i>24.436</i>
<b>Totale spostamenti</b>	<b>67.545</b>	<b>123.838</b>	<b>191.383</b>

**Tabella 3.2:** spostamenti in ingresso e in uscita per origine dello spostamento.

Fra i residenti della regione Veneto che quotidianamente raggiungono la città di Padova, 61.435 (36,8%), provengono dai comuni della provincia di Padova; tra questi, più di metà sono residenti nei comuni della prima cintura (53,4%), un quinto nella seconda (12.285, il 20,0%) e poco più di un quarto nei comuni più lontani (16.344, il 26,6%).

Comune	Studenti	%	Lavoratori	%	Totale	%
Albignasego	1.548	7,2%	3.347	8,4%	4.895	8,0%
Selvazzano Dentro	1.240	5,8%	2.579	6,5%	3.819	6,2%
Ponte san Nicolò	949	4,4%	2.388	6,0%	3.337	5,4%
Vigonza	979	4,6%	2.059	5,2%	3.038	4,9%
Cadoneghe	906	4,2%	1.951	4,9%	2.857	4,7%
Rubano	856	4,0%	1.853	4,6%	2.709	4,4%
Abano Terme	978	4,5%	1.552	3,9%	2.530	4,1%
Vigodarzere	758	3,5%	1.512	3,8%	2.270	3,7%
Saonara	535	2,5%	1.569	3,9%	2.104	3,4%
Noventa Padovana	509	2,4%	1.206	3,0%	1.715	2,8%
Limena	401	1,9%	794	2,0%	1.195	1,9%
Villafranca Padovana	423	2,0%	751	1,9%	1.174	1,9%
Legnaro	320	1,5%	843	2,1%	1.163	1,9%
<b>Prima cintura</b>	<b>10.402</b>	<b>48,3%</b>	<b>22.404</b>	<b>56,1%</b>	<b>32.806</b>	<b>53,4%</b>
Maserà	440	2,0%	1.082	2,7%	1.522	2,5%
Montebelluna	490	2,3%	740	1,9%	1.230	2,0%
Mestrino	436	2,0%	760	1,9%	1.196	1,9%
Casalserugo	360	1,7%	757	1,9%	1.117	1,8%
Campodarsego	436	2,0%	603	1,5%	1.039	1,7%
Teolo	420	2,0%	593	1,5%	1.013	1,6%
Sant'Angelo di Piove di Sacco	268	1,2%	664	1,7%	932	1,5%
Piazzola sul Brenta	358	1,7%	390	1,0%	748	1,2%
Torreglia	260	1,2%	359	0,9%	619	1,0%
Saccolongo	240	1,1%	349	0,9%	589	1,0%
Brugine	152	0,7%	418	1,0%	570	0,9%
San Giorgio delle Pertiche	194	0,9%	258	0,6%	452	0,7%
Curtarolo	184	0,9%	235	0,6%	419	0,7%
Polverara	103	0,5%	232	0,6%	335	0,5%
Villanova di Camposampiero	134	0,6%	189	0,5%	323	0,5%
Campodoro	101	0,5%	80	0,2%	181	0,3%
<b>Seconda cintura</b>	<b>4.576</b>	<b>21,3%</b>	<b>7.709</b>	<b>19,3%</b>	<b>12.285</b>	<b>20,0%</b>
Piove di Sacco	429	2,0%	873	2,2%	1.302	2,1%
Due Carrare	332	1,5%	721	1,8%	1.053	1,7%
Monselice	291	1,4%	754	1,9%	1.045	1,7%
Conselve	250	1,2%	505	1,3%	755	1,2%
Este	252	1,2%	429	1,1%	681	1,1%
Camposampiero	278	1,3%	277	0,7%	555	0,9%
Battaglia Terme	120	0,6%	373	0,9%	493	0,8%
Cartura	141	0,7%	313	0,8%	454	0,7%
Cervarese Santa Croce	201	0,9%	208	0,5%	409	0,7%
Cittadella	253	1,2%	141	0,4%	394	0,6%
Borgoricco	172	0,8%	221	0,6%	393	0,6%
Bovolenta	162	0,8%	216	0,5%	378	0,6%
Rovolon	174	0,8%	162	0,4%	336	0,5%
Galzignano Terme	118	0,5%	185	0,5%	303	0,5%

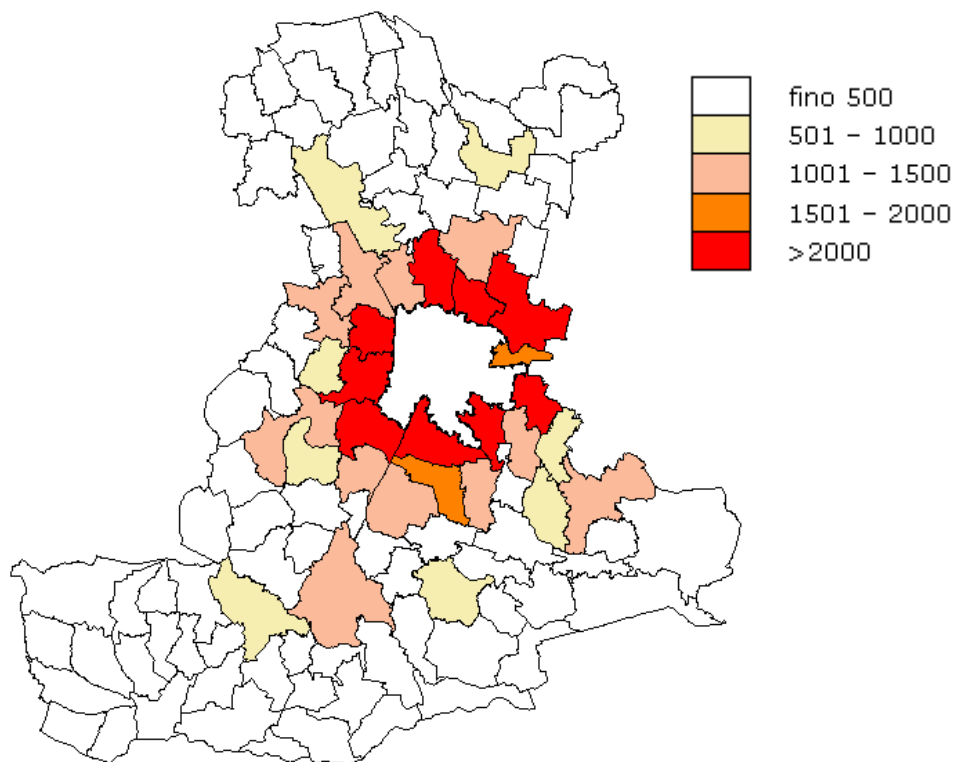
**Tabella 3.3 (continua):** spostamenti pendolari verso Padova per luogo di origine (provincia di PD) e motivo dello spostamento.

Comune	Studenti	%	Lavoratori	%	Totale	%
Correzzola	86	0,4%	214	0,5%	300	0,5%
Codevigo	123	0,6%	174	0,4%	297	0,5%
Veggiano	115	0,5%	173	0,4%	288	0,5%
Santa Giustina in Colle	172	0,8%	103	0,3%	275	0,4%
Pernumia	82	0,4%	188	0,5%	270	0,4%
Campo San Martino	140	0,7%	129	0,3%	269	0,4%
Bagnoli di Sopra	99	0,5%	163	0,4%	262	0,4%
Pontelongo	76	0,4%	173	0,4%	249	0,4%
Anguillara Veneta	65	0,3%	179	0,4%	244	0,4%
Arzergrande	91	0,4%	142	0,4%	233	0,4%
Terrassa Padovana	84	0,4%	146	0,4%	230	0,4%
Solesino	74	0,3%	143	0,4%	217	0,4%
Arre	69	0,3%	128	0,3%	197	0,3%
Tribano	56	0,3%	138	0,3%	194	0,3%
Agna	73	0,3%	112	0,3%	185	0,3%
Stanghella	63	0,3%	122	0,3%	185	0,3%
Pozzonovo	56	0,3%	125	0,3%	181	0,3%
San Martino di Lupari	121	0,6%	53	0,1%	174	0,3%
Ospedaletto Euganeo	57	0,3%	107	0,3%	164	0,3%
San Pietro Viminario	50	0,2%	113	0,3%	163	0,3%
Montagnana	91	0,4%	71	0,2%	162	0,3%
Trebaseleghe	91	0,4%	69	0,2%	160	0,3%
Massanzago	80	0,4%	76	0,2%	156	0,3%
Candiana	63	0,3%	93	0,2%	156	0,3%
San Giorgio in Bosco	86	0,4%	67	0,2%	153	0,2%
Loreggia	88	0,4%	62	0,2%	150	0,2%
Baone	64	0,3%	83	0,2%	147	0,2%
Vo	74	0,3%	66	0,2%	140	0,2%
Villa del Conte	74	0,3%	62	0,2%	136	0,2%
Fontaniva	89	0,4%	47	0,1%	136	0,2%
Tombolo	73	0,3%	61	0,2%	134	0,2%
Arquà Petrarca	34	0,2%	91	0,2%	125	0,2%
Piombino Dese	70	0,3%	50	0,1%	120	0,2%
Carmignano di Brenta	75	0,3%	34	0,1%	109	0,2%
Galliera Veneta	64	0,3%	27	0,1%	91	0,1%
Villa Estense	27	0,1%	62	0,2%	89	0,1%
Lozzo Atesino	41	0,2%	39	0,1%	80	0,1%
Cinto Euganeo	32	0,1%	47	0,1%	79	0,1%
Sant'Elena	24	0,1%	44	0,1%	68	0,1%
Grantorto	42	0,2%	25	0,1%	67	0,1%
Vescovana	25	0,1%	35	0,1%	60	0,1%
Saletto	24	0,1%	35	0,1%	59	0,1%
Boara Pisani	16	0,1%	40	0,1%	56	0,1%
Megliadino San Fidenzio	21	0,1%	29	0,1%	50	0,1%
Casale di Scodosia	29	0,1%	20	0,1%	49	0,1%
San Pietro in Gu	35	0,2%	13	0,0%	48	0,1%
Granze	11	0,1%	37	0,1%	48	0,1%
Ponso	18	0,1%	29	0,1%	47	0,1%
Urbana	33	0,2%	14	0,0%	47	0,1%
Sant'Urbano	13	0,1%	31	0,1%	44	0,1%
Santa margherita d'Adige	13	0,1%	30	0,1%	43	0,1%

**Tabella 3.3 (continua):** spostamenti pendolari verso Padova per luogo di origine (provincia di PD) e motivo dello spostamento.

Comune	Studenti	%	Lavoratori	%	Totale	%
Gazzo	31	0,1%	11	0,0%	42	0,1%
Megliadino San Vitale	15	0,1%	25	0,1%	40	0,1%
Carceri	9	0,0%	19	0,0%	28	0,0%
Merlara	10	0,0%	10	0,0%	20	0,0%
Piacenza d'Adige	8	0,0%	11	0,0%	19	0,0%
Masi	9	0,0%	10	0,0%	19	0,0%
Vighizzolo d'Este	7	0,0%	11	0,0%	18	0,0%
Castelbaldo	3	0,0%	8	0,0%	11	0,0%
Barbona	1	0,0%	9	0,0%	10	0,0%
<b>Altri comuni</b>	<b>6.538</b>	<b>30,4%</b>	<b>9.806</b>	<b>24,6%</b>	<b>16.344</b>	<b>26,6%</b>
<b>Totale</b>	<b>21.516</b>	<b>100%</b>	<b>39.919</b>	<b>100%</b>	<b>61.435</b>	<b>100%</b>

**Tabella 3.3:** spostamenti pendolari verso Padova per luogo di origine (provincia di PD) e motivo dello spostamento.



**Figura 3.1:** spostamenti pendolari verso Padova per luogo di origine (provincia di PD).

### 3.2 Il mezzo utilizzato

Il treno viene utilizzato solo dal 17,9% di chi si reca in città dalle altre province del Veneto, con percentuali che arrivano al 68,4% di Treviso e al 75,4% di Verona. Per il tragitto inverso, cioè per i residenti a Padova che si recano verso le altre province del Veneto, questa percentuale non supera il 42% (il valore più elevato è rappresentato da Verona, con il 41,2%).

In ogni caso, l'auto rimane il mezzo preferito per gli spostamenti.

Provincia di origine	Treno		Auto		Altri mezzi		Totale	
Belluno	78	59,5%	48	36,6%	5	3,8%	131	100%
Padova	3.025	6,0%	32.702	65,3%	23.371	46,7%	50.098	100%
Rovigo	782	38,6%	926	45,7%	320	15,8%	2.028	100%
Treviso	2.627	68,4%	942	24,5%	270	7,0%	3.839	100%
Venezia	2.997	21,1%	7.114	50,2%	4.071	28,7%	14.182	100%
Verona	1.159	75,4%	340	22,1%	38	2,5%	1.537	100%
Vicenza	3.170	60,0%	1.553	29,4%	564	10,7%	5.287	100%
<b>Totale</b>	<b>13.838</b>	<b>17,9%</b>	<b>43.625</b>	<b>56,6%</b>	<b>28.639</b>	<b>37,1%</b>	<b>77.102</b>	<b>100%</b>

**Tabella 3.4:** spostamenti pendolari verso Padova per luogo di origine (Veneto) e mezzo utilizzato.

I residenti in provincia che studiano a Padova preferiscono utilizzare l'autobus, sia quello urbano (15,7%) per chi proviene dai comuni limitrofi sia quello extra-urbano (41,5%) per chi proviene da più lontano.

Contando anche gli utilizzatori del treno, quasi sette studenti arrivano in città con i mezzi pubblici (66,7%). La percentuale dei residenti a Padova che studia in un comune della provincia e utilizza mezzi pubblici è del 63,3% (689 su 1.088).

Molto basse, invece, le percentuali di chi giunge in città con l'auto (21,4%), meno della metà di coloro che invece usano l'auto per uscire da Padova (58,6%).

Chi arriva a Padova per lavoro preferisce l'auto (74,0%, come conducente il 70,6% ed il 3,4% come passeggero), ma una discreta percentuale utilizza anche i mezzi pubblici (13,8%: 7,5% autobus extra-urbano, 3,6% autobus urbano, 2,7% treno). Gli stessi valori per i residenti in città che si recano al lavoro in provincia sono rispettivamente dell'82,5% e del 5,2% (846 su 16.257).

Mezzo	Studenti		Lavoratori		Totale	
Auto come conducente	1.767	8,4%	26.911	70,6%	28.678	48,5%
Autobus extra-urbano	8.697	41,5%	2.871	7,5%	11.568	19,6%
Ciclomotore	1.914	9,1%	3.698	9,7%	5.612	9,5%
Autobus urbano	3.285	15,7%	1.364	3,6%	4.649	7,9%
Auto come passeggero	2.730	13,0%	1.294	3,4%	4.024	6,8%
Treno	1.992	9,5%	1.033	2,7%	3.025	5,1%
Bicicletta	249	1,2%	559	1,5%	808	1,4%
Autobus aziendale o scolastico	216	1,0%	134	0,4%	350	0,6%
Altro mezzo	87	0,4%	250	0,7%	337	0,6%
A piedi	21	0,1%	26	0,1%	47	0,1%
<b>Totale</b>	<b>20.958</b>	<b>100%</b>	<b>38.140</b>	<b>100%</b>	<b>59.098</b>	<b>100%</b>

**Tabella 3.5:** spostamenti pendolari verso Padova dei residenti nella provincia per mezzo utilizzato e motivo dello spostamento.

### 3.3 Il tempo impiegato

Il tempo necessario per raggiungere Padova dalle **altre province del Veneto** è piuttosto lungo, superiore all'ora per più di un terzo dei pendolari, percentuale che arriva al 49,8% considerando la sola categoria degli studenti.

Tempo impiegato	Spostamenti per studio		Spostamenti per lavoro		Totale	
Fino a 15 minuti	70	0,5%	674	5,2%	744	2,7%
Da 16 a 30 minuti	866	6,1%	3.021	23,2%	3.887	14,3%
Da 31 a 45 minuti	2.421	17,1%	3.403	26,2%	5.824	21,4%
Da 46 a 60 minuti	3.764	26,5%	3.159	24,3%	6.923	25,5%
Oltre 60 minuti	7.066	49,8%	2.740	21,1%	9.806	36,1%
<b>Totale</b>	<b>14.187</b>	<b>100%</b>	<b>12.997</b>	<b>100%</b>	<b>27.184</b>	<b>100%</b>

**Tabella 3.6:** spostamenti pendolari verso Padova dei residenti fuori provincia per tempo impiegato e motivo dello spostamento.

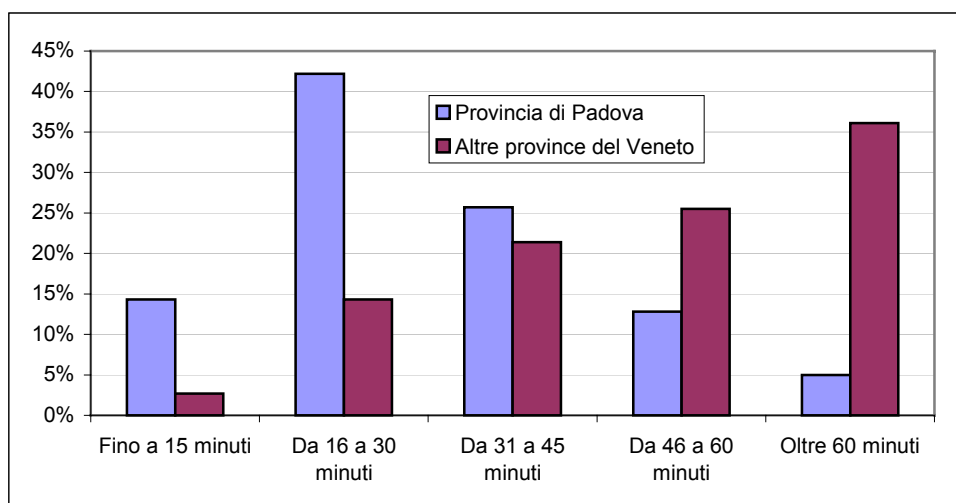
Il tempo necessario per raggiungere Padova dai **comuni della provincia di Padova** è contenuto mediamente fra i 16 e i 30 minuti per quasi un pendolare su due (42,2%).

Più di otto pendolari su dieci (82,2%) rientrano nell'arco temporale inferiore ai 45 minuti.

Gli studenti trascorrono in viaggio più tempo, poiché tra loro il 28,2% impiega più di 45 minuti, contro il 12,0% dei lavoratori; questo in parte è dovuto al fatto che il 30,4% degli studenti sono residenti in comuni oltre la seconda cintura (tra i lavoratori questo valore è del 24,6%) e in parte alla maggior propensione verso l'uso dei mezzi pubblici (66,7% per gli studenti, 13,8% per i lavoratori).

Tempo impiegato	Spostamenti per studio		Spostamenti per lavoro		Totale	
Fino a 15 minuti	1.755	8,4%	6.676	17,5%	8.431	14,3%
Da 16 a 30 minuti	7.015	33,5%	17.942	47,0%	24.957	42,2%
Da 31 a 45 minuti	6.277	30,0%	8.936	23,4%	15.213	25,7%
Da 46 a 60 minuti	4.121	19,7%	3.417	9,0%	7.538	12,8%
Oltre 60 minuti	1.790	8,5%	1.169	3,0%	2.959	5,0%
<b>Totale</b>	<b>20.958</b>	<b>100%</b>	<b>38.140</b>	<b>100%</b>	<b>59.098</b>	<b>100%</b>

**Tabella 3.7:** spostamenti pendolari verso Padova dei residenti in provincia per tempo impiegato e motivo dello spostamento.



**Figura 3.2:** spostamenti pendolari verso Padova dei residenti in provincia per tempo impiegato e provenienza.

## 4. I padovani verso la provincia di Padova

### 4.1 Analisi generale

Sono 17.345 i padovani che quotidianamente si spostano in un comune della provincia di Padova, di cui 16.257 (93,7%) per lavoro e 1.088 (6,3%) per motivi di studio.

Dei 1.088 studenti, la maggior parte raggiungono **Legnaro**, sede di alcune facoltà universitarie (agraria e veterinaria), **Abano Terme**, dove ha sede la scuola alberghiera, **Cadoneghe**, **Selvazzano** e **Albignasego**.

I comuni della prima cintura di Padova attraggono l'86% degli studenti, mentre sono minori le percentuali di chi si sposta più lontano.

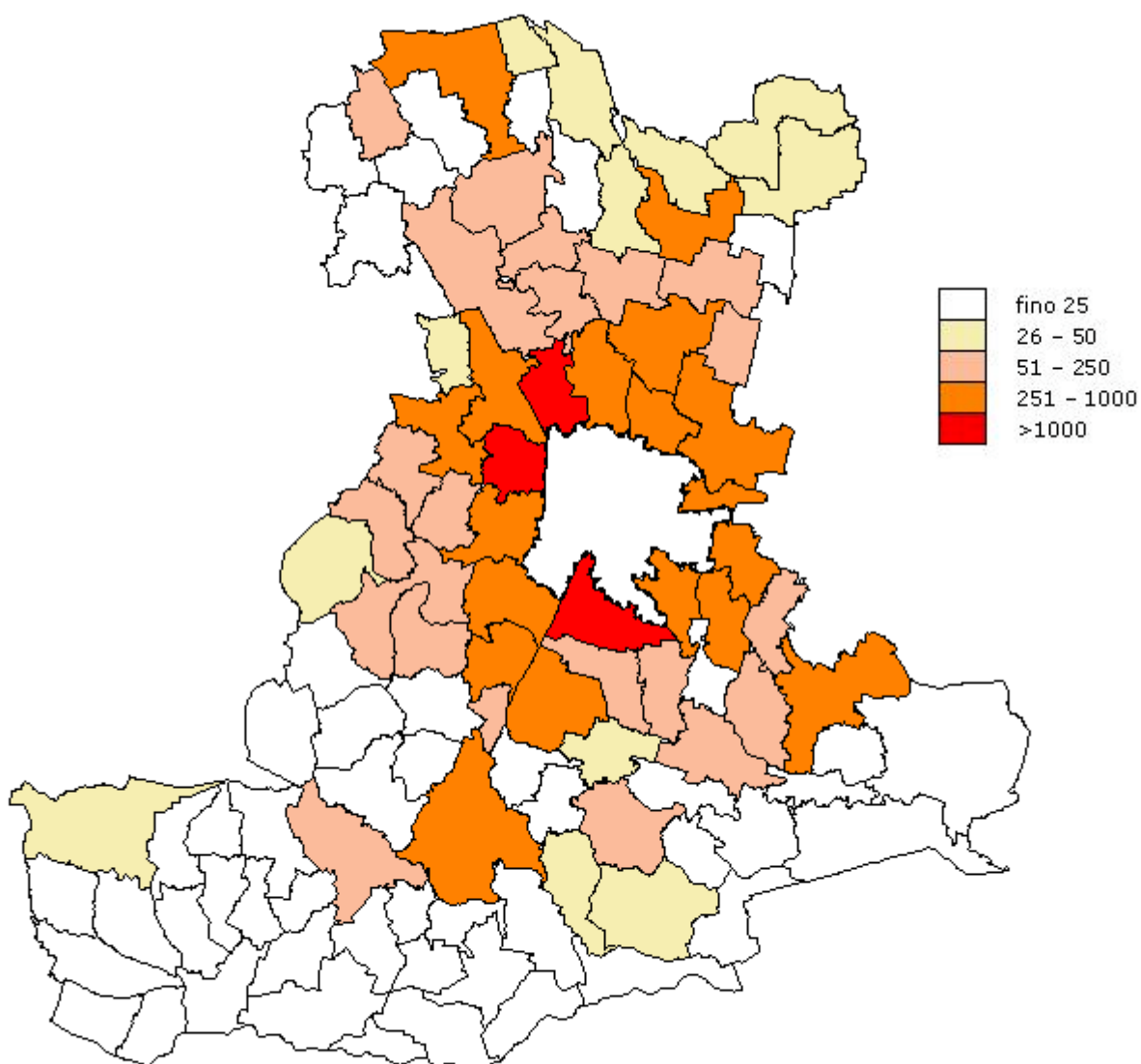
Tra i 16.257 lavoratori, invece, la situazione è più eterogenea: è sempre la prima cintura ad attrarne il maggior numero (62,4%), ma non è irrilevante la percentuale di chi si sposta più lontano (16,5% in seconda cintura e 21% oltre). I comuni più raggiunti sono **Limena**, **Rubano** e **Albignasego**.

Comune	Studenti	%	Lavoratori	%	Totale	%
Limena	20	1,8%	1.598	9,8%	1.618	9,3%
Rubano	44	4,0%	1.358	8,4%	1.402	8,1%
Albignasego	113	10,4%	1.073	6,6%	1.186	6,8%
Abano Terme	142	13,1%	850	5,2%	992	5,7%
Selvazzano Dentro	129	11,9%	855	5,3%	984	5,7%
Cadoneghe	135	12,4%	710	4,4%	845	4,9%
Noventa Padovana	81	7,4%	699	4,3%	780	4,5%
Vigonza	11	1,0%	767	4,7%	778	4,5%
Legnaro	148	13,6%	500	3,1%	648	3,7%
Ponte san Nicolò	60	5,5%	546	3,4%	606	3,5%
Saonara	16	1,5%	496	3,1%	512	3,0%
Vigodarzere	21	1,9%	440	2,7%	461	2,7%
Villafranca Padovana	16	1,5%	258	1,6%	274	1,6%
<b>Prima cintura</b>	<b>936</b>	<b>86,0%</b>	<b>10.150</b>	<b>62,4%</b>	<b>11.086</b>	<b>63,9%</b>
Campodarsego	14	1,3%	593	3,6%	607	3,5%
Mestrino	6	0,6%	368	2,3%	374	2,2%
Montegrotto Terme	5	0,5%	291	1,8%	296	1,7%
Maserà	1	0,1%	210	1,3%	211	1,2%
Teolo	5	0,5%	171	1,1%	176	1,0%
Curtarolo	5	0,5%	152	0,9%	157	0,9%
Piazzola sul Brenta	4	0,4%	140	0,9%	144	0,8%
Saccolongo	1	0,1%	127	0,8%	128	0,7%
Casalserugo	1	0,1%	124	0,8%	125	0,7%
Torreglia	2	0,2%	120	0,7%	122	0,7%
Brugine	2	0,2%	108	0,7%	110	0,6%
San Giorgio delle Pertiche	3	0,3%	98	0,6%	101	0,6%
Sant'Angelo di Piove di Sacco	-	-	81	0,5%	81	0,5%
Villanova di Camposampiero	2	0,2%	51	0,3%	53	0,3%
Campodoro	-	-	39	0,2%	39	0,2%
Polverara	1	0,1%	15	0,1%	16	0,1%
<b>Seconda cintura</b>	<b>52</b>	<b>4,8%</b>	<b>2.688</b>	<b>16,5%</b>	<b>2.740</b>	<b>15,8%</b>

**Tabella 4.1 (continua):** movimento pendolare dei padovani verso i comuni della provincia

Comune	Studenti	%	Lavoratori	%	Totale	%
Piove di Sacco	11	1,0%	418	2,6%	429	2,5%
Camposampiero	11	1,0%	362	2,2%	373	2,2%
Cittadella	19	1,8%	310	1,9%	329	1,9%
Monselice	9	0,8%	267	1,6%	276	1,6%
Due Carrare	1	0,1%	274	1,7%	275	1,6%
Veggiano	5	0,5%	172	1,1%	177	1,0%
Este	5	0,5%	165	1,0%	170	1,0%
Conselve	12	1,1%	146	0,9%	158	0,9%
San Giorgio in Bosco	1	0,1%	100	0,6%	101	0,6%
Campo San Martino	2	0,2%	98	0,6%	100	0,6%
Cervarese Santa Croce	1	0,1%	87	0,5%	88	0,5%
Borgoricco	1	0,1%	77	0,5%	78	0,4%
Bovolenta	1	0,1%	56	0,3%	57	0,3%
Carmignano di Brenta	-	-	56	0,3%	56	0,3%
Battaglia Terme	-	-	51	0,3%	51	0,3%
Montagnana	1	0,1%	47	0,3%	48	0,3%
Cartura	2	0,2%	40	0,2%	42	0,2%
Loreggia	2	0,2%	40	0,2%	42	0,2%
Rovolon	2	0,2%	40	0,2%	42	0,2%
Santa Giustina in Colle	1	0,1%	37	0,2%	38	0,2%
Galliera Veneta	1	0,1%	36	0,2%	37	0,2%
Tribano	1	0,1%	34	0,2%	35	0,2%
Bagnoli di Sopra	-	-	34	0,2%	34	0,2%
San Martino di Lupari	-	-	34	0,2%	34	0,2%
Piombino Dese	-	-	31	0,2%	31	0,2%
Trebaseleghe	-	-	29	0,2%	29	0,2%
San Pietro in Gu	-	-	24	0,1%	24	0,1%
Villa del Conte	-	-	24	0,1%	24	0,1%
Galzignano Terme	1	0,1%	22	0,1%	23	0,1%
Massanzago	-	-	23	0,1%	23	0,1%
Tombolo	-	-	23	0,1%	23	0,1%
Arzergrande	-	-	20	0,1%	20	0,1%
Pontelongo	-	-	20	0,1%	20	0,1%
Pernumia	-	-	19	0,1%	19	0,1%
Codevigo	2	0,2%	15	0,1%	17	0,1%
Correzzola	1	0,1%	15	0,1%	16	0,1%
Fontaniva	-	-	15	0,1%	15	0,1%
Grantorto	-	-	15	0,1%	15	0,1%
San Pietro Viminario	-	-	13	0,1%	13	0,1%
Ospedaletto Euganeo	-	-	11	0,1%	11	0,1%
Terrassa Padovana	-	-	11	0,1%	11	0,1%
Stanghella	-	-	10	0,1%	10	0,1%
Candiana	-	-	9	0,1%	9	0,1%
Gazzo	-	-	9	0,1%	9	0,1%
Altri comuni	7	0,6%	87	0,5%	94	0,5%
<b>Altri comuni</b>	<b>100</b>	<b>9,2%</b>	<b>3.419</b>	<b>21,0%</b>	<b>3.519</b>	<b>20,3%</b>
<b>Totale</b>	<b>1.088</b>	<b>100%</b>	<b>16.257</b>	<b>100%</b>	<b>17.345</b>	<b>100%</b>

Tabella 4.1: movimento pendolare dei padovani verso i comuni della provincia.



**Figura 4.1:** movimenti pendolari dei padovani (studenti e lavoratori) all'interno della provincia di Padova.

## 4.2 Il mezzo utilizzato

L'auto viene utilizzata dal 59,8% degli studenti (38,7% come passeggero, 21,1% come conducente), vale a dire che più di uno su due utilizza questo mezzo per spostarsi fuori comune; abbastanza utilizzato anche l'autobus extra-urbano (13,2%), mentre gli altri mezzi sono piuttosto distanziati.

Mezzo	Totale	
Auto come passeggero	413	38,7%
Auto come conducente	225	21,1%
Autobus extra-urbano	141	13,2%
Ciclomotore	91	8,5%
Autobus urbano	74	6,9%
Bicicletta	49	4,6%
A piedi	34	3,2%
Autobus aziendale o scolastico	32	3,0%
Altro mezzo	5	0,5%
Treno	4	0,4%
<b>Totale</b>	<b>1.068</b>	<b>100%</b>

**Tabella 4.2:** mezzi utilizzati dagli studenti padovani per recarsi a scuola in provincia

Anche per i lavoratori l'auto è il mezzo più utilizzato, con percentuali però nettamente superiori: copre l'84,9% del pendolarismo fuori comune, seguita a distanza dallo scooter (8,4%), mentre è quasi insignificante l'uso di altri mezzi. Come era logico aspettarsi, l'uso dell'automobile aumenta man mano che ci si allontana dalla città (per raggiungere i comuni oltre la prima cintura viene utilizzata da 89 padovani su 100, contro gli 82 della prima cintura), mentre diminuiscono i mezzi più comunemente legati alle brevi distanze, quali lo scooter, la bicicletta e gli spostamenti a piedi (questi ultimi del tutto assenti oltre la prima cintura).

Mezzo	Prima cintura	Seconda cintura	Altri comuni	Totale
Auto	8.138 (82,3%)	2.330 (89,3%)	2.941 (89,2%)	13.409 (84,9%)
Ciclomotore	1.068 (10,8%)	164 (6,3%)	93 (2,8%)	1.325 (8,4%)
Autobus extra-urbano	179 (1,8%)	63 (2,4%)	157 (4,8%)	399 (2,5%)
Bicicletta	246 (2,5%)	10 (0,4%)	18 (0,5%)	274 (1,7%)
Autobus urbano	185 (1,9%)	21 (0,8%)	25 (0,8%)	231 (1,5%)
Treno	8 (0,1%)	9 (0,3%)	54 (1,6%)	71 (0,5%)
A piedi	27 (0,3%)	-	-	27 (0,2%)
Autobus aziendale	18 (0,2%)	4 (0,2%)	4 (0,1%)	26 (0,2%)
Altro mezzo	25 (0,3%)	8 (0,3%)	5 (0,2%)	38 (0,2%)
<b>Totale</b>	<b>9.894</b>	<b>2.609</b>	<b>3.297</b>	<b>15.800</b>

**Tabella 4.3:** mezzi utilizzati dai padovani per recarsi al luogo di lavoro in provincia

### 4.3 Il tempo impiegato

Il tempo impiegato per recarsi a scuola o al lavoro è mediamente compreso fra i 16 e i 30 minuti, ma più di un quarto dei padovani (26,2%) che si reca nella provincia di Padova impiega meno di un quarto d'ora. Gli studenti sono quelli che impiegano meno tempo, considerato che il 43,8% arriva a destinazione in meno di 15 minuti; questo dato è influenzato dal fatto che l'86% degli studenti raggiunge comuni appartenenti alla prima cintura urbana di Padova, quindi poco distanti.

Tempo impiegato	Spostamenti per studio		Spostamenti per lavoro		Totale	
Fino a 15 minuti	468	43,8%	3.952	25,0%	4.420	26,2%
Da 16 a 30 minuti	358	33,5%	8.346	52,8%	8.704	51,6%
Da 31 a 45 minuti	141	13,2%	2.599	16,4%	2.740	16,2%
Da 46 a 60 minuti	57	5,3%	688	4,4%	745	4,4%
Oltre 60 minuti	44	4,1%	215	1,4%	259	1,5%
<b>Totale</b>	<b>1.068</b>	<b>100%</b>	<b>15.800</b>	<b>100%</b>	<b>16.868</b>	<b>100%</b>

Tabella 4.4: spostamenti pendolari per tempo impiegato e motivo dello spostamento.

### 4.4 L'orario di uscita da casa

La maggior parte dei pendolari che si reca in un comune della provincia di Padova lascia la propria abitazione tra le 7.00 e le 8.00 (52,2%), il 15,7% prima delle 7.00 e il 32% dopo le 8.00.

Gli studenti mediamente escono più tardi, il 52,6% dopo le 8.00 e il 29% dopo le 8.30.

Ora di uscita	Spostamenti per studio		Spostamenti per lavoro		Totale	
Prima delle 6.00	-	-	724	4,6%	724	4,3%
Tra le 6.00 e le 6.29	24	2,2%	909	5,8%	933	5,5%
Tra le 6.30 e le 6.59	27	2,5%	976	6,2%	1.003	5,9%
Tra le 7.00 e le 7.29	232	21,7%	4.112	26,0%	4.344	25,8%
Tra le 7.30 e le 7.59	223	20,9%	4.234	26,8%	4.457	26,4%
Tra le 8.00 e le 8.29	252	23,6%	2.201	13,9%	2.453	14,5%
Dopo le 8.30	310	29,0%	2.644	16,7%	2.954	17,5%
<b>Totale</b>	<b>1.068</b>	<b>100%</b>	<b>15.800</b>	<b>100%</b>	<b>16.868</b>	<b>100%</b>

Tabella 4.5: spostamenti pendolari per ora di uscita e motivo dello spostamento.

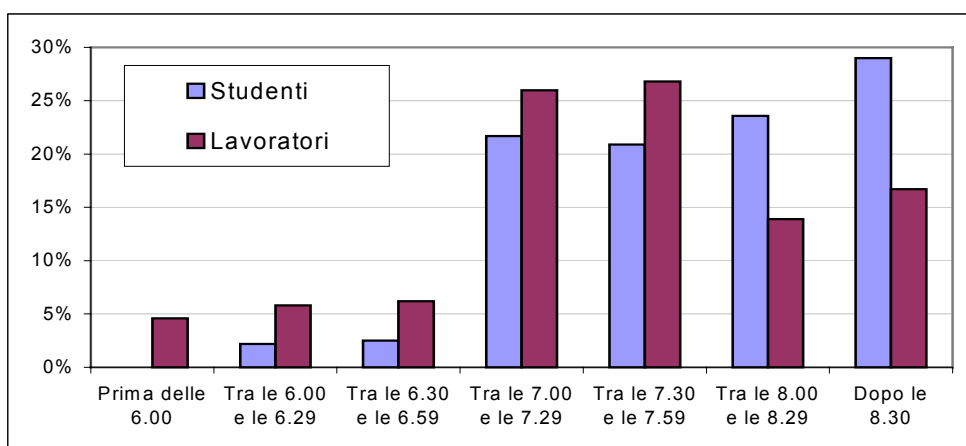


Figura 4.2: spostamenti pendolari per ora di uscita e motivo dello spostamento.

## 5. I padovani in città

### 5.1 Analisi generale

Sono 76.906 i padovani che si spostano giornalmente entro i confini comunali della città, 48.057 (62,5%) per lavoro e 28.849 (37,5%) per studio.

Dei 28.849 studenti, il 18,5% sono bambini che frequentano l'asilo nido o la materna, il 23,5% frequentano la scuola elementare, il 14,2% la scuola media inferiore, il 21,6% si riferisce a ragazzi che per età frequentano istituti di istruzione superiore mentre per il 22,3% riguarda ragazzi con più di 19 anni.

Classe d'età	Maschi		Femmine		Totale	
0 – 5 anni	2.706	18,7%	2.635	18,4%	5.341	18,5%
6 – 10 anni	3.539	24,4%	3.234	22,5%	6.773	23,5%
11 – 13 anni	2.041	14,1%	2.040	14,2%	4.081	14,2%
14 – 18 anni	3.133	21,6%	3.085	21,5%	6.218	21,6%
19 anni e oltre	3.067	21,2%	3.369	23,5%	6.436	22,3%
<b>Totale</b>	<b>14.486</b>	<b>100%</b>	<b>14.363</b>	<b>100%</b>	<b>28.849</b>	<b>100%</b>

**Tabella 5.1:** residenti a Padova che si recano al luogo di studio entro i confini comunali per sesso e classe d'età.

Anche per quanto riguarda i lavoratori non ci sono sostanziali differenze nella distribuzione per classi d'età; da rilevare però che quasi il 25% dei lavoratori esaminati ha più di 50 anni, percentuale che sale al 29,3% tra i maschi.

Classe d'età	Maschi		Femmine		Totale	
14 – 18 anni	74	0,3%	73	0,3%	147	0,3%
19 – 29 anni	3.487	13,9%	4.002	17,5%	7.489	15,6%
30 – 39 anni	7.273	28,9%	7.579	33,1%	14.852	30,9%
40 – 49 anni	6.947	27,6%	6.664	29,1%	13.611	28,3%
Oltre i 50 anni	7.362	29,3%	4.596	20,1%	11.958	24,9%
<b>Totale</b>	<b>25.143</b>	<b>100%</b>	<b>22.914</b>	<b>100%</b>	<b>48.057</b>	<b>100%</b>

**Tabella 5.2:** residenti a Padova che si recano al luogo di lavoro entro i confini comunali per sesso e classe d'età.

Dai movimenti pendolari giornalieri rilevati nel comune di Padova nel giorno di riferimento (mercoledì), emerge che il tempo impiegato per raggiungere il luogo di studio o lavoro, per la quasi totalità, è al massimo di mezz'ora (94,2%), per i due terzi di essi è addirittura inferiore ai 15 minuti. Trascorrono leggermente più tempo per strada i lavoratori, solo il 54,6% di essi impiega meno di 15 minuti, contro il 70% degli studenti. Contenute sono le percentuali di chi impiega un tempo maggiore.

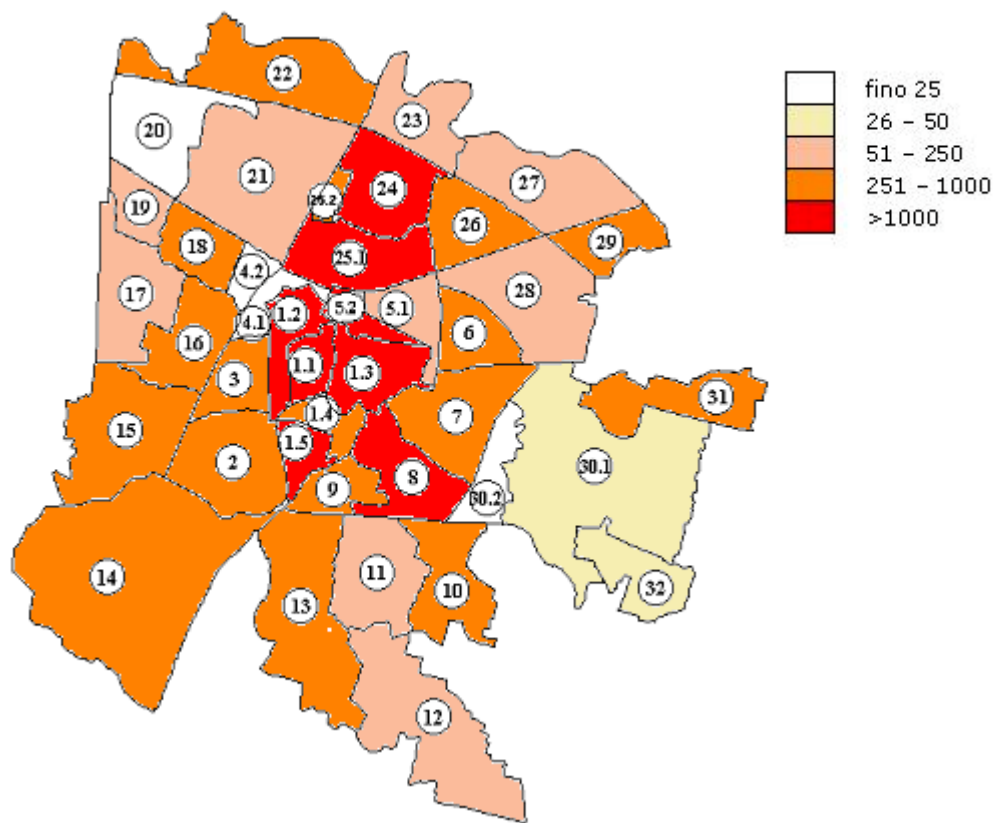
Tempo impiegato	Spostamenti per studio		Spostamenti per lavoro		Totale	
Fino a 15 minuti	20.205	70,0%	25.347	54,6%	45.552	61,2%
Da 16 a 30 minuti	6.525	22,6%	18.035	38,9%	24.560	33,0%
Da 31 a 45 minuti	1.015	3,5%	2.245	4,8%	3.260	4,4%
Da 46 a 60 minuti	272	0,9%	481	1,0%	753	1,0%
Oltre 60 minuti	46	0,2%	275	0,6%	321	0,4%
<b>Totale</b>	<b>28.063</b>	<b>100%</b>	<b>46.383</b>	<b>100%</b>	<b>74.446</b>	<b>100%</b>

**Tabella 5.3:** tempo impiegato per raggiungere il luogo di studio/lavoro.

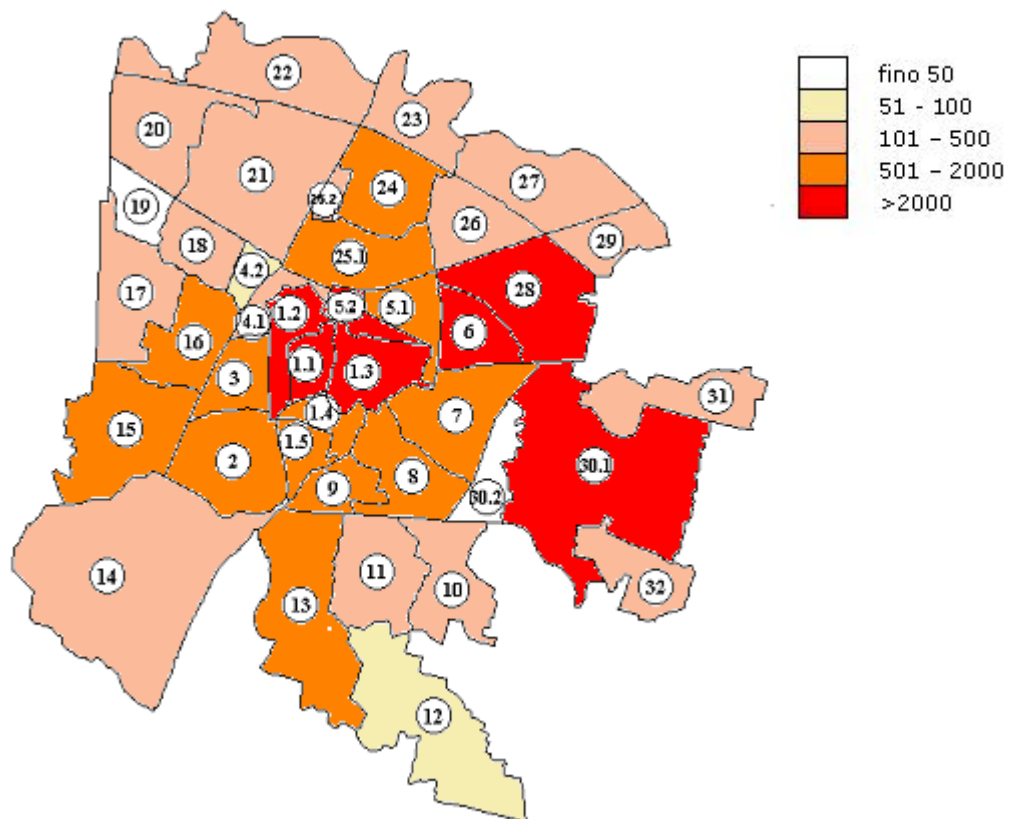
Le unità urbane in cui converge il maggior numero di studenti e lavoratori sono **Santo-Portello** e **Piazz**, entrambe ricche di esercizi commerciali, uffici e sedi di facoltà universitarie e istituti scolastici; queste due unità insieme esauriscono il 28,4% delle unità di destinazione, vale a dire che vi si reca giornalmente più di un padovano su quattro (19.905 su 69.927).

Unità urbana	U.U.	Spostamenti per studio		Spostamenti per lavoro		Totale	
Santo-Portello	1.3	4.223	15,7%	7.064	16,4%	11.287	16,1%
Piazz	1.1	2.815	10,5%	5.803	13,5%	8.618	12,3%
Stazione Ferroviaria	5.2	1.140	4,2%	3.905	9,1%	5.045	7,2%
Savonarola	1.2	1.897	7,0%	2.147	5,0%	4.044	5,8%
Zona Industriale	30.1	45	0,2%	3.853	9,0%	3.898	5,6%
Arcella	25.1	2.119	7,9%	1.647	3,8%	3.766	5,4%
Sant'Osvaldo	8	1.927	7,2%	1.343	3,1%	3.270	4,7%
Stanga	6	350	1,3%	2.437	5,7%	2.787	4,0%
San Lazzaro	28	155	0,6%	2.104	4,9%	2.259	3,2%
San Carlo	24	1.067	4,0%	1.052	2,4%	2.119	3,0%
Prato Della Valle	1.4	686	2,5%	1.035	2,4%	1.721	2,5%
Città Giardino	1.5	1.010	3,8%	685	1,6%	1.695	2,4%
Forcellini	7	890	3,3%	764	1,8%	1.654	2,4%
Brusegana	15	817	3,0%	701	1,6%	1.518	2,2%
Guizza	13	880	3,3%	536	1,2%	1.416	2,0%
San Giuseppe	3	549	2,0%	843	2,0%	1.392	2,0%
Mortise	26	907	3,4%	385	0,9%	1.292	1,8%
Fiera	5.1	168	0,6%	1.095	2,5%	1.263	1,8%
Mandria	14	729	2,7%	470	1,1%	1.199	1,7%
Madonna Pellegrina	9	549	2,0%	634	1,5%	1.183	1,7%
Sacra Famiglia	2	455	1,7%	565	1,3%	1.020	1,5%
Cave	16	461	1,7%	556	1,3%	1.017	1,5%
Ponte di Brenta	29	272	1,0%	375	0,9%	647	0,9%
Camin	31	285	1,1%	323	0,8%	608	0,9%
Voltabarozzo	10	304	1,1%	260	0,6%	564	0,8%
Pontevigodarzere	23	217	0,8%	306	0,7%	523	0,7%
Altichiero	22	313	1,2%	183	0,4%	496	0,7%
SanBellino	25.2	368	1,4%	123	0,3%	491	0,7%
Sant'Ignazio	18	309	1,1%	146	0,3%	455	0,7%
SS.Crocifisso	11	198	0,7%	193	0,4%	391	0,6%
Brentelle	17	127	0,5%	242	0,6%	369	0,5%
Porta Trento Nord	4.1	15	0,1%	350	0,8%	365	0,5%
Sacro Cuore	21	123	0,5%	234	0,5%	357	0,5%
Torre	27	197	0,7%	137	0,3%	334	0,5%
Salboro	12	169	0,6%	66	0,2%	235	0,3%
Ponterotto	20	13	0,0%	177	0,4%	190	0,3%
Granze	32	36	0,1%	151	0,4%	187	0,3%
Montà	19	144	0,5%	38	0,1%	182	0,3%
Porta Trento Sud	4.2	4	0,0%	54	0,1%	58	0,1%
Isola di Terranegra	30.2	-	-	12	0,0%	12	0,0%
<b>Totale</b>		<b>26.933</b>	<b>100%</b>	<b>42.944</b>	<b>100%</b>	<b>69.927</b>	<b>100%</b>

**Tabella 5.4:** spostamenti giornalieri per motivo dello spostamento e unità urbana di destinazione.



**Figura 5.1:** spostamenti giornalieri per studio



**Figura 5.2:** spostamenti giornalieri per lavoro

Un'analisi più dettagliata permette di capire quali sono le unità urbane di destinazione per le varie fasce d'età scolastica.

L'unità urbana **Santo-Portello** è quella verso cui si riversa il maggior numero di studenti, nella fattispecie 4.223, di cui il 52% con più di 19 anni; segue l'unità urbana **Piazze** con 2.815 studenti, il 56,2% con più di 19 anni di età.

Unità urbana	U.U.	0-5	6-10	11-13	14-18	19 e oltre	Totale				
Santo-Portello	1.3	272 6,4%	346 8,2%	444 10,5%	963 22,8%	2.198 52,0%	4.223				
Piazze	1.1	75 2,7%	289 10,3%	175 6,2%	694 24,7%	1.582 56,2%	2.815				
Arcella	25.1	409 19,3%	652 30,8%	344 16,2%	641 30,3%	73 3,4%	2.119				
Sant'Osvaldo	8	338 17,5%	330 17,1%	358 18,6%	791 41,0%	110 5,7%	1.927				
Savonarola	1.2	267 14,1%	158 8,3%	390 20,6%	717 37,8%	365 19,2%	1.897				
Stazione Ferroviaria	5.2	15 1,3%	9 0,8%	4 0,4%	211 18,5%	901 79,0%	1.140				
San Carlo	24	308 28,9%	243 22,8%	371 34,8%	101 9,5%	44 4,1%	1.067				
Città Giardino	1.5	266 26,3%	229 22,7%	31 3,1%	438 43,4%	46 4,6%	1.010				
Mortise	26	198 21,8%	322 35,5%	107 11,8%	252 27,8%	28 3,1%	907				
Forcellini	7	197 22,1%	414 46,5%	174 19,6%	73 8,2%	32 3,6%	890				
Guizza	13	250 28,4%	355 40,3%	241 27,4%	18 2,0%	16 1,8%	880				
Brusegana	15	126 15,4%	239 29,3%	73 8,9%	317 38,8%	62 7,6%	817				
Mandria	14	229 31,4%	297 40,7%	176 24,1%	11 1,5%	16 2,2%	729				
Prato Della Valle	1.4	122 17,8%	174 25,4%	118 17,2%	209 30,5%	63 9,2%	686				
Madonna Pellegrina	9	72 13,1%	229 41,7%	2 0,4%	202 36,8%	44 8,0%	549				
San Giuseppe	3	137 25,0%	310 56,5%	9 1,6%	67 12,2%	26 4,7%	549				
Cave	16	165 35,8%	131 28,4%	126 27,3%	26 5,6%	13 2,8%	461				
Sacra Famiglia	2	193 42,4%	104 22,9%	147 32,3%	8 1,8%	3 0,7%	455				
SanBellino	25.2	136 37,0%	199 54,1%	4 1,1%	21 5,7%	8 2,2%	368				
Stanga	6	40 11,4%	177 50,6%	59 16,9%	11 3,1%	63 18,0%	350				
Altichiero	22	79 25,2%	114 36,4%	98 31,3%	9 2,9%	13 4,2%	313				
Sant'Ignazio	18	49 15,9%	170 55,0%	79 25,6%	9 2,9%	2 0,6%	309				
Voltabarozzo	10	101 33,2%	139 45,7%	58 19,1%	3 1,0%	3 1,0%	304				
Camin	31	83 29,1%	118 41,4%	73 25,6%	6 2,1%	5 1,8%	285				
Ponte di Brenta	29	57 21,0%	80 29,4%	74 27,2%	49 18,0%	12 4,4%	272				
Pontevigodarzere	23	79 36,4%	99 45,6%	30 13,8%	4 1,8%	5 2,3%	217				
SS.Crocifisso	11	63 31,8%	83 41,9%	1 0,5%	22 11,1%	29 14,6%	198				
Torre	27	65 33,0%	78 39,6%	41 20,8%	9 4,6%	4 2,0%	197				
Salboro	12	59 34,9%	64 37,9%	45 26,6%	- -	1 0,6%	169				
Fiera	5.1	3 1,8%	4 2,4%	- -	5 3,0%	156 92,9%	168				
San Lazzaro	28	121 78,1%	5 3,2%	3 1,9%	- -	26 16,8%	155				
Montà	19	72 50,0%	68 47,2%	- -	- -	4 2,8%	144				
Brentelle	17	39 30,7%	76 59,8%	6 4,7%	1 0,8%	5 3,9%	127				
Sacro Cuore	21	49 39,8%	64 52,0%	4 3,3%	2 1,6%	4 3,3%	123				
Zona Industriale	30.1	1 2,2%	- 0,0%	- -	1 2,2%	43 95,6%	45				
Granze	32	30 83,3%	2 5,6%	- -	1 2,8%	3 8,3%	36				
Porta Trento Nord	4.1	9 60,0%	1 6,7%	- -	2 13,3%	3 20,0%	15				
Ponterotto	20	2 15,4%	1 7,7%	2 15,4%	5 38,5%	3 23,1%	13				
Porta Trento Sud	4.2	- -	3 75,0%	- -	- -	1 25,0%	4				
<b>Totale</b>	<b>4.776</b>	<b>17,7%</b>	<b>6.376</b>	<b>23,7%</b>	<b>3.867</b>	<b>14,4%</b>	<b>5.899</b>	<b>21,9%</b>	<b>6.015</b>	<b>22,3%</b>	<b>26.933</b>

**Tabella 5.5:** spostamenti pendolari per studio per classe d'età e unità urbana di destinazione.

L'unità urbana Santo-Portello, che attira il maggior numero di lavoratori, è anche quella che occupa meno "giovannissimi" (lavoratori sotto i 30 anni), escludendo Montà la cui numerosità è troppo bassa per fare un confronto; gli occupati tra i 19 e i 29 anni preferiscono la Stanga (24,0%), Fiera (24,0%) e San Lazzaro (23,8%), tutte unità situate nel quartiere Est. Ponterotto è invece l'unità dove sono occupati il minor numero di "over 50" (11,9%).

Unità urbana	U.U.	14-18	19-29	30-39	40-49	50+	Totale				
Santo-Portello	1.3	17 0,2%	697 9,9%	2.105 29,8%	2.107 29,8%	2.138 30,3%	7.064				
Piazze	1.1	15 0,3%	728 12,5%	1.684 29,0%	1.696 29,2%	1.680 29,0%	5.803				
Stazione Ferroviaria	5.2	4 0,1%	511 13,1%	1.252 32,1%	1.188 30,4%	950 24,3%	3.905				
Zona Industriale	30.1	12 0,3%	788 20,5%	1.319 34,2%	1.049 27,2%	685 17,8%	3.853				
Stanga	6	7 0,3%	585 24,0%	917 37,6%	551 22,6%	377 15,5%	2.437				
Savonarola	1.2	6 0,3%	231 10,8%	612 28,5%	669 31,2%	629 29,3%	2.147				
San Lazzaro	28	8 0,4%	500 23,8%	686 32,6%	511 24,3%	399 19,0%	2.104				
Arcella	25.1	7 0,4%	242 14,7%	498 30,2%	452 27,4%	448 27,2%	1.647				
Sant'Osvaldo	8	3 0,2%	151 11,2%	341 25,4%	439 32,7%	409 30,5%	1.343				
Fiera	5.1	2 0,2%	263 24,0%	349 31,9%	296 27,0%	185 16,9%	1.095				
San Carlo	24	6 0,6%	201 19,1%	298 28,3%	282 26,8%	265 25,2%	1.052				
Prato Della Valle	1.4	2 0,2%	119 11,5%	298 28,8%	320 30,9%	296 28,6%	1.035				
San Giuseppe	3	6 0,7%	144 17,1%	257 30,5%	232 27,5%	204 24,2%	843				
Forcellini	7	3 0,4%	95 12,4%	223 29,2%	248 32,5%	195 25,5%	764				
Brusegana	15	1 0,1%	78 11,1%	174 24,8%	257 36,7%	191 27,2%	701				
Città Giardino	1.5	3 0,4%	88 12,8%	200 29,2%	200 29,2%	194 28,3%	685				
Madonna Pellegrina	9	3 0,5%	101 15,9%	203 32,0%	176 27,8%	151 23,8%	634				
Sacra Famiglia	2	0 0,0%	77 13,6%	209 37,0%	152 26,9%	127 22,5%	565				
Cave	16	2 0,4%	78 14,0%	169 30,4%	167 30,0%	140 25,2%	556				
Guizza	13	1 0,2%	62 11,6%	160 29,9%	149 27,8%	164 30,6%	536				
Mandria	14	2 0,4%	86 18,3%	141 30,0%	121 25,7%	120 25,5%	470				
Mortise	26	2 0,5%	63 16,4%	76 19,7%	134 34,8%	110 28,6%	385				
Ponte di Brenta	29	1 0,3%	49 13,1%	115 30,7%	103 27,5%	107 28,5%	375				
Porta Trento Nord	4.1	1 0,3%	67 19,1%	114 32,6%	84 24,0%	84 24,0%	350				
Camin	31	1 0,3%	63 19,5%	96 29,7%	77 23,8%	86 26,6%	323				
Pontevigodarzere	23	0 0,0%	58 19,0%	98 32,0%	86 28,1%	64 20,9%	306				
Voltabarozzo	10	1 0,4%	34 13,1%	67 25,8%	83 31,9%	75 28,8%	260				
Brentelle	17	0 0,0%	40 16,5%	81 33,5%	72 29,8%	49 20,2%	242				
Sacro Cuore	21	0 0,0%	35 15,0%	73 31,2%	68 29,1%	58 24,8%	234				
SS.Crocifisso	11	1 0,5%	31 16,1%	46 23,8%	63 32,6%	52 26,9%	193				
Altichiero	22	0 0,0%	23 12,6%	63 34,4%	52 28,4%	45 24,6%	183				
Ponterotto	20	1 0,6%	38 21,5%	67 37,9%	50 28,2%	21 11,9%	177				
Granze	32	3 2,0%	38 25,2%	54 35,8%	31 20,5%	25 16,6%	151				
Sant'Ignazio	18	1 0,7%	30 20,5%	39 26,7%	41 28,1%	35 24,0%	146				
Torre	27	1 0,7%	28 20,4%	44 32,1%	31 22,6%	33 24,1%	137				
SanBellino	25.2	1 0,8%	16 13,0%	36 29,3%	34 27,6%	36 29,3%	123				
Salboro	12	2 3,0%	6 9,1%	17 25,8%	19 28,8%	22 33,3%	66				
Porta Trento Sud	4.2	1 1,9%	12 22,2%	16 29,6%	17 31,5%	8 14,8%	54				
Montà	19	0 0,0%	2 5,3%	9 23,7%	15 39,5%	12 31,6%	38				
Isola di Terranegra	30.2	0 0,0%	2 16,7%	3 25,0%	4 33,3%	3 25,0%	12				
<b>Totale</b>	<b>127</b>	<b>0,3%</b>	<b>6.460</b>	<b>15,0%</b>	<b>13.209</b>	<b>30,7%</b>	<b>12.326</b>	<b>28,7%</b>	<b>10.872</b>	<b>25,3%</b>	<b>42.994</b>

**Tabella 5.6:** spostamenti pendolari per lavoro per classe d'età e unità urbana di destinazione.

Può essere utile, per un'analisi comparata, avere informazioni anche sull'unità urbana di provenienza dei residenti a Padova che si spostano quotidianamente all'interno della città; quelli da cui partono più pendolari sono a Nord l'Arcella e San Carlo, a Sud-Est la Guizza e Sant'Osvaldo, ad Est Forcellini, a Sud-Ovest Mandria, Sacra Famiglia e San Giuseppe.

Unità urbana	U.U.	Spostamenti per studio		Spostamenti per lavoro		Totale	
Arcella	25.1	2.041	7,1%	3.596	7,5%	5.637	7,4%
San Carlo	24	1.942	6,8%	3.393	7,1%	5.335	7,0%
Guizza	13	1.749	6,1%	2.911	6,1%	4.660	6,1%
Sant'Osvaldo	8	1.764	6,2%	2.832	5,9%	4.596	6,0%
Forcellini	7	1.527	5,3%	2.384	5,0%	3.911	5,1%
Mandria	14	1.500	5,2%	1.932	4,0%	3.432	4,5%
Sacra Famiglia	2	1.249	4,4%	1.822	3,8%	3.071	4,0%
San Giuseppe	3	1.038	3,6%	1.665	3,5%	2.703	3,5%
Santo-Portello	1.3	1.012	3,5%	1.680	3,5%	2.692	3,5%
Piazze	1.1	903	3,1%	1.640	3,4%	2.543	3,3%
Madonna Pellegrina	9	921	3,2%	1.593	3,3%	2.514	3,3%
Mortise	26	871	3,0%	1.519	3,2%	2.390	3,1%
Savonarola	1.2	842	2,9%	1.457	3,0%	2.299	3,0%
Brusegana	15	826	2,9%	1.449	3,0%	2.275	3,0%
Pontevigodarzere	23	674	2,4%	1.154	2,4%	1.828	2,4%
Voltabarozzo	10	581	2,0%	1.210	2,5%	1.791	2,3%
Torre	27	669	2,3%	1.101	2,3%	1.770	2,3%
Sacro Cuore	21	667	2,3%	1.073	2,2%	1.740	2,3%
Città Giardino	1.5	756	2,6%	977	2,0%	1.733	2,3%
Stanga	6	574	2,0%	1.137	2,4%	1.711	2,2%
SS.Crocifisso	11	611	2,1%	1.021	2,1%	1.632	2,1%
Camin	31	509	1,8%	1.001	2,1%	1.510	2,0%
Altichiero	22	573	2,0%	866	1,8%	1.439	1,9%
Brentelle	17	541	1,9%	841	1,8%	1.382	1,8%
SanBellino	25.2	540	1,9%	841	1,8%	1.381	1,8%
Cave	16	461	1,6%	856	1,8%	1.317	1,7%
Prato Della Valle	1.4	485	1,7%	784	1,6%	1.269	1,7%
Ponte di Brenta	29	431	1,5%	752	1,6%	1.183	1,5%
Sant'Ignazio	18	398	1,4%	745	1,6%	1.143	1,5%
Ponterotto	20	340	1,2%	606	1,3%	946	1,2%
Porta Trento Nord	4.1	338	1,2%	531	1,1%	869	1,1%
Salboro	12	359	1,3%	496	1,0%	855	1,1%
Stazione Ferroviaria	5.2	236	0,8%	514	1,1%	750	1,0%
Fiera	5.1	197	0,7%	396	0,8%	593	0,8%
San Lazzaro	28	129	0,4%	290	0,6%	419	0,5%
Granze	32	119	0,4%	249	0,5%	368	0,5%
Montà	19	113	0,4%	159	0,3%	272	0,4%
Porta Trento Sud	4.2	107	0,4%	146	0,3%	253	0,3%
Zona Industriale	30.1	56	0,2%	127	0,3%	183	0,2%
Isola di Terranegra	30.2	24	0,1%	68	0,1%	92	0,1%
<b>Totale</b>		<b>28.673</b>	<b>100%</b>	<b>47.814</b>	<b>100%</b>	<b>76.487</b>	<b>100%</b>

**Tabella 5.7:** spostamenti pendolari per motivo dello spostamento e unità urbana di provenienza.

Esaminando i dati aggregati per quartiere, si può notare come i valori sulla diagonale (spostamenti all'interno dello stesso quartiere) siano maggiori del 66% (più di due terzi) per quasi tutti i quartieri ad esclusione del centro: qui proviene un numero quasi eguale di studenti da ogni quartiere, segno della vasta offerta di istituti scolastici situati in questa particolare zona della città (vi confluiscano 10.761 studenti, pari al 40% della totalità degli studenti pendolari in città).

Quartiere di provenienza	Quartiere di destinazione											
	Centro		Est		Nord		Ovest		Sud-Est		Sud-Ovest	
Centro	2.625	24,4%	170	5,1%	59	1,6%	38	1,6%	253	5,0%	105	6,0%
Est	1.474	13,7%	2.231	67,4%	458	12,1%	79	3,4%	388	7,7%	37	2,1%
Nord	1.391	12,9%	289	8,7%	2.830	75,0%	119	5,2%	171	3,4%	26	1,5%
Ovest	1.233	11,5%	159	4,8%	297	7,9%	1.757	76,2%	181	3,6%	66	3,8%
Sud-Est	2.252	20,9%	290	8,8%	75	2,0%	90	3,9%	3.603	71,5%	110	6,3%
Sud-Ovest	1.786	16,6%	169	5,1%	52	1,4%	224	9,7%	441	8,8%	1.408	80,4%
<b>Totale</b>	<b>10.761</b>	<b>100%</b>	<b>3.308</b>	<b>100%</b>	<b>3.771</b>	<b>100%</b>	<b>2.307</b>	<b>100%</b>	<b>5.037</b>	<b>100%</b>	<b>1.752</b>	<b>100%</b>

**Tabella 5.8:** spostamenti pendolari per studio per quartiere di provenienza e destinazione.

La stessa analisi eseguita sui lavoratori pendolari all'interno della città porta dei risultati interessanti: escludendo il quartiere Centro, sono anche in questo caso le diagonali ad avere i valori percentuali maggiori, anche se quasi sempre inferiori al 50%: chi ne ha la possibilità, quindi, sceglie di lavorare vicino a casa o di abitare vicino al luogo di lavoro. Il quartiere Centro attrae dai quartieri Est, Nord e Sud-ovest percentuali simili (13%-15%), mentre ne attrae quasi il 24% dal quartiere Sud-Est.

Quartiere di provenienza	Quartiere di destinazione											
	Centro		Est		Nord		Ovest		Sud-Est		Sud-Ovest	
Centro	3.870	19,4%	902	7,6%	195	6,2%	137	6,0%	300	8,1%	211	9,2%
Est	2.932	14,7%	3.698	31,1%	442	14,1%	204	9,0%	419	11,3%	239	10,5%
Nord	3.169	15,9%	2.071	17,4%	1.545	49,4%	321	14,1%	351	9,4%	282	12,4%
Ovest	2.537	12,7%	1.463	12,3%	426	13,6%	1.018	44,7%	289	7,8%	326	14,3%
Sud-Est	4.751	23,8%	2.556	21,5%	334	10,7%	301	13,2%	1.934	52,0%	433	19,0%
Sud-Ovest	2.695	13,5%	1.191	10,0%	185	5,9%	296	13,0%	424	11,4%	791	34,7%
<b>Totale</b>	<b>19.954</b>	<b>100%</b>	<b>11.881</b>	<b>100%</b>	<b>3.127</b>	<b>100%</b>	<b>2.277</b>	<b>100%</b>	<b>3.717</b>	<b>100%</b>	<b>2.282</b>	<b>100%</b>

**Tabella 5.9:** spostamenti pendolari per lavoro per quartiere di provenienza e destinazione.

La popolazione del quartiere Sud-Est rappresenta all'incirca il 22,5% della popolazione padovana; come si nota dalle tabelle 5.8 e 5.9, la percentuale degli spostamenti, rispetto agli altri quartieri, tende maggiormente a questo valore.

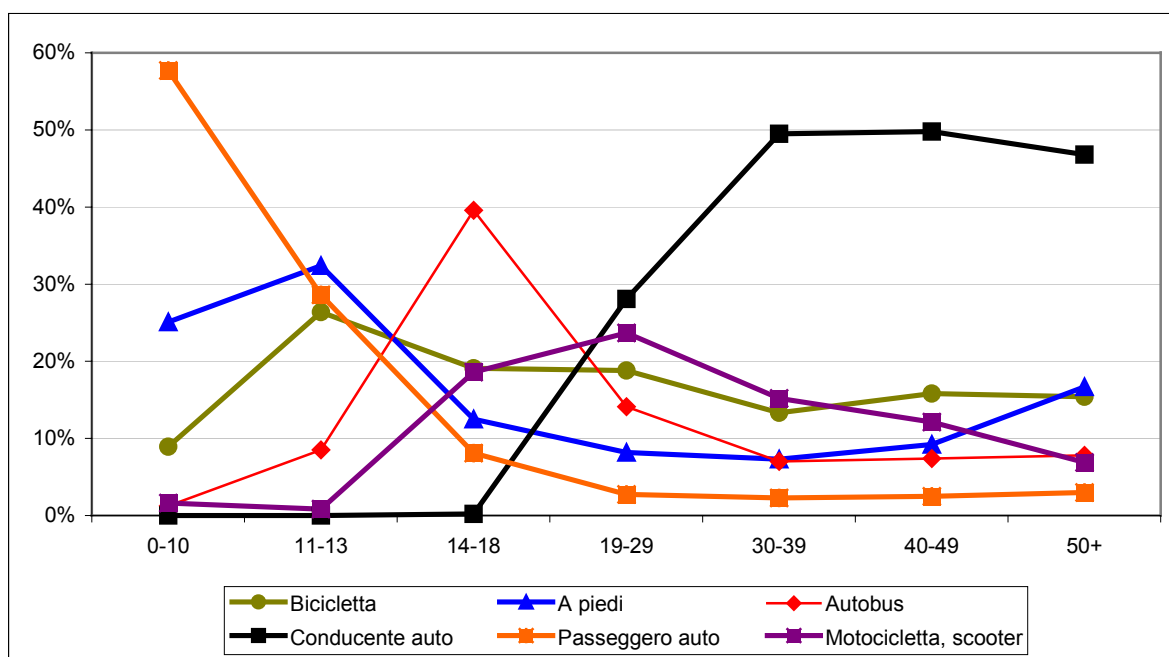
## 5.2 Il mezzo utilizzato

Le caratteristiche demografiche della popolazione pendolare di Padova risultano essere decisamente influenti sulla scelta del mezzo di trasporto. Tra i **bambini da 0 a 10 anni** la modalità principale di trasporto è rappresentata dall'auto come passeggero, utilizzata dal 57,7%, mentre il 25,1% si reca a scuola a piedi. Meno di un bambino su 10 (8,9%) va a scuola in bicicletta e solo il 2,0% usa lo scuolabus. Nella **fascia di età delle scuole medie (11-13 anni)** cala drasticamente la quota di ragazzi trasportati in auto (28,6%) a favore di un maggiore utilizzo della bicicletta (26,4%) e dello spostamento a piedi (32,4%), che in questa fascia d'età è quello maggiormente utilizzato. **Tra i 14 e i 18 anni** (sia studenti che lavoratori) si raggiunge il minimo della quota di ragazzi trasportati in auto come passeggero

(8,1%), a favore di un forte aumento nell'uso dei mezzi pubblici (39,6%); ancora molto usata la bicicletta (19,1%) a cui si affianca lo scooter (18,6%), mentre diminuiscono coloro che raggiungono il luogo di studio/lavoro a piedi (12,5%). **Dai 19 ai 29 anni** il mezzo più utilizzato è l'auto come conducente (28,1%), seguito dallo scooter (23,7%) e dalla bicicletta (18,8%); in forte calo l'uso dell'autobus (14,1%). **Sopra i 30 anni** un padovano su due si muove guidando l'auto (48,8%), mentre gli altri preferiscono la bicicletta (14,8%), lo scooter (11,7%) o spostarsi a piedi (10,7%). Sceglie l'autobus all'incirca un padovano su quindici, pari al 7,4% della popolazione dei pendolari in questa fascia d'età.

Mezzo di trasporto	Classe d'età							Totale
	0-10	11-13	14-18	19-29	30-39	40-49	50+	
Auto come conducente	-	-	13 (0,2%)	3.628 (28,1%)	7.710 (49,5%)	6.909 (49,8%)	5.603 (46,8%)	23.863 (31,0%)
Bicicletta	1.079 (8,9%)	1.077 (26,4%)	1.216 (19,1%)	2.424 (18,8%)	2.081 (13,3%)	2.194 (15,8%)	1.837 (15,4%)	11.908 (15,5%)
A piedi	3.039 (25,1%)	1.322 (32,4%)	795 (12,5%)	1.057 (8,2%)	1.141 (7,3%)	1.283 (9,2%)	1.996 (16,7%)	10.633 (13,8%)
Auto come passeggero	6.992 (57,7%)	1.169 (28,6%)	514 (8,1%)	354 (2,7%)	357 (2,3%)	342 (2,5%)	361 (3,0%)	10.089 (13,1%)
Motocicletta, scooter	195 (1,6%)	34 (0,8%)	1.184 (18,6%)	3.056 (23,7%)	2.366 (15,2%)	1.674 (12,1%)	825 (6,9%)	9.334 (12,1%)
Autobus	151 (1,2%)	346 (8,5%)	2.519 (39,6%)	1.814 (14,1%)	1.097 (7,0%)	1.034 (7,4%)	934 (7,8%)	7.895 (10,3%)
Autobus aziendale o scolastico	246 (2,0%)	89 (2,2%)	40 (0,6%)	28 (0,2%)	47 (0,3%)	20 (0,1%)	16 (0,1%)	486 (0,6%)
Altro mezzo	6 (0,0%)	6 (0,1%)	37 (0,6%)	50 (0,4%)	39 (0,3%)	51 (0,4%)	49 (0,4%)	238 (0,3%)
Non risponde	406 (3,4%)	38 (0,9%)	47 (0,7%)	498 (3,9%)	751 (4,8%)	377 (2,7%)	343 (2,9%)	2.460 (3,2%)
<b>Totale</b>	<b>12.114</b>	<b>4.081</b>	<b>6.365</b>	<b>12.09</b>	<b>15.589</b>	<b>13.884</b>	<b>11.964</b>	<b>76.906</b>

**Tabella 5.10:** mezzo utilizzato per recarsi al luogo di studio/lavoro per classe d'età.



**Figura 5.3:** mezzo utilizzato per recarsi al luogo di studio/lavoro per classe d'età.

Anche il sesso risulta discriminante nella scelta del mezzo: vi è una prevalenza dell'utilizzo dell'auto come conducente (34,1%) e dello scooter (15,6%) da parte dei maschi, mentre sono le femmine quelle che utilizzano di più l'autobus, con una quota doppia rispetto a quella dei maschi (14,0% contro 6,7%). Per entrambi, in ogni caso, l'auto è il mezzo più utilizzato (2 su 5, il 31% in qualità di conducente ed il 13,1% come passeggero).

Mezzo di trasporto	Maschi		Femmine		Totale	
Auto come conducente	13.507	34,1%	10.356	27,8%	23.863	31,0%
Bicicletta	5.873	14,8%	6.035	16,2%	11.908	15,5%
A piedi	5.259	13,3%	5.374	14,4%	10.633	13,8%
Auto come passeggero	4.762	12,0%	5.327	14,3%	10.089	13,1%
Motocicletta, scooter	6.167	15,6%	3.167	8,5%	9.334	12,1%
Autobus	2.665	6,7%	5.230	14,0%	7.895	10,3%
Autobus aziendale o scolastico	270	0,7%	216	0,6%	486	0,6%
Altro mezzo	142	0,4%	96	0,3%	238	0,3%
Non risponde	984	2,5%	1.476	4,0%	2.460	3,2%
<b>Totale</b>	<b>39.629</b>	<b>100%</b>	<b>37.277</b>	<b>100%</b>	<b>76.906</b>	<b>100%</b>

**Tabella 5.11:** mezzo utilizzato per recarsi al luogo di studio/lavoro per sesso.

Gli studenti e i lavoratori che si muovono all'interno della città preferiscono farlo in auto: trasportati come passeggeri i primi (30,6%) e come conducenti i secondi (48,3%). L'autobus viene preferito da una quota doppia di studenti rispetto ai lavoratori (14,7% contro 7,6%), e comunque non più di un pendolare su 10 sceglie questo mezzo per spostarsi. Dopo l'auto, il mezzo più utilizzato è la bicicletta (15,5%), cui segue lo spostamento a piedi, con una percentuale solo leggermente più bassa (13,8%).

Mezzo di trasporto	Spostamenti per studio		Spostamenti per lavoro		Totale	
Auto come conducente	641	2,2%	23.222	48,3%	23.863	31,0%
Bicicletta	5.250	18,2%	6.658	13,9%	11.908	15,5%
A piedi	5.799	20,1%	4.834	10,1%	10.633	13,8%
Auto come passeggero	8.818	30,6%	1.271	2,6%	10.089	13,1%
Motocicletta, scooter	2.831	9,8%	6.503	13,5%	9.334	12,1%
Autobus	4.238	14,7%	3.657	7,6%	7.895	10,3%
Autobus aziendale o scolastico	406	1,4%	80	0,2%	486	0,6%
Altro mezzo	80	0,3%	158	0,3%	238	0,3%
Non risponde	786	2,7%	1.674	3,5%	2.460	3,2%
<b>Totale</b>	<b>28.849</b>	<b>100%</b>	<b>48.057</b>	<b>100%</b>	<b>76.906</b>	<b>100%</b>

**Tabella 5.12:** pendolari per mezzo utilizzato e motivo dello spostamento.

### 5.3 Il tempo impiegato

Il tempo impiegato per spostarsi all'interno della città è inferiore alla mezz'ora per 9 residenti a Padova su 10, di cui 6 impiegano meno di 15 minuti.

Tempo impiegato	Spostamenti per studio		Spostamenti per lavoro		Totale	
Fino a 15 minuti	20.205	70,0%	25.347	52,7%	45.552	59,2%
Da 16 a 30 minuti	6.525	22,6%	18.035	37,5%	24.560	31,9%
Da 31 a 45 minuti	1.015	3,5%	2.245	4,7%	3.260	4,2%
Da 46 a 60 minuti	272	0,9%	481	1,0%	753	1,0%
Oltre 60 minuti	46	0,2%	275	0,6%	321	0,4%
Non risponde	786	2,7%	1.674	3,5%	2.460	3,2%
<b>Totale</b>	<b>28.849</b>	<b>100%</b>	<b>48.057</b>	<b>100%</b>	<b>76.906</b>	<b>100%</b>

Tabella 5.13: spostamenti pendolari per tempo impiegato e motivo dello spostamento.

### 5.4 L'orario di uscita da casa

Dei 28.063 studenti, 14.621 (52%) escono di casa dalle 8.00 in poi, mentre 12.328 (43,9%) escono tra le 7.00 e le 7.59. Nell'arco di un'ora e mezza (tra le 7.00 e le 8.29) si concentrano quasi i tre quarti degli spostamenti per motivi di studio.

Dei 46.383 lavoratori, 13.991 (30,2%) escono di casa dalle 8.00 in poi, mentre 24.529 (52,9%) escono tra le 7.00 e le 7.59. Nell'arco di un'ora e mezza (tra le 7.00 e le 8.29) si concentrano quasi i due terzi degli spostamenti per motivi di lavoro.

Gli spostamenti antecedenti le ore 7.00 riguardano 7.863 lavoratori (16,9%) e solo 1.114 studenti (3,9%).

Ora di uscita	Spostamenti per studio		Spostamenti per lavoro		Totale	
Prima delle 6.00	-	-	2.320	5,0%	2.320	3,1%
Tra le 6.00 e le 6.29	656	2,3%	2.663	5,7%	3.319	4,5%
Tra le 6.30 e le 6.59	458	1,6%	2.880	6,2%	3.338	4,5%
Tra le 7.00 e le 7.29	7.152	25,5%	11.748	25,3%	18.900	25,4%
Tra le 7.30 e le 7.59	5.176	18,4%	12.781	27,6%	17.957	24,1%
Tra le 8.00 e le 8.29	7.576	26,9%	6.216	13,4%	13.792	18,5%
Dopo le 8.30	7.045	25,1%	7.775	16,8%	14.820	19,9%
<b>Totale</b>	<b>28.063</b>	<b>100%</b>	<b>46.383</b>	<b>100%</b>	<b>74.446</b>	<b>100%</b>

Tabella 5.14: spostamenti pendolari per ora di uscita e motivo dello spostamento.

Non ci sono sostanziali differenze tra le varie classi d'età, sono però i bambini delle elementari e delle medie, oltre ai ragazzi con più di 19 anni, quelli che escono prima degli altri ("tra le 8.00 e le 8.29" è la fascia oraria con frequenza maggiore in queste tre classi, mentre nelle altre classi d'età quella con maggior frequenza è "dopo le 8.30").

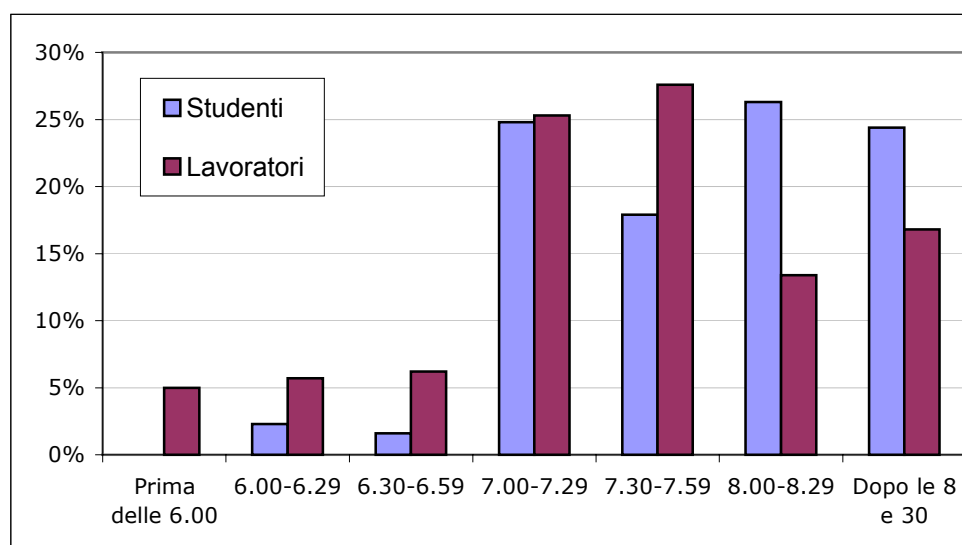
Ora di uscita	Classe d'età									
	0-5		6-10		11-13		14-18		19 e oltre	
Tra le 6.00 e le 6.29	97	1,9%	201	3,0%	113	2,8%	113	1,8%	132	2,1%
Tra le 6.30 e le 6.59	112	2,2%	69	1,0%	62	1,5%	114	1,8%	101	1,6%
Tra le 7.00 e le 7.29	1.021	20,4%	2.224	33,2%	1.114	27,6%	1.309	21,2%	1.484	24,2%
Tra le 7.30 e le 7.59	1.163	23,2%	719	10,7%	656	16,2%	1.461	23,7%	1.177	19,2%
Tra le 8.00 e le 8.29	1.109	22,1%	2.332	34,8%	1.158	28,6%	1.347	21,8%	1.630	26,6%
Dopo le 8.30	1.510	30,1%	1.151	17,2%	940	23,3%	1.828	29,6%	1.616	26,3%
<b>Totale</b>	<b>5.012</b>	<b>100%</b>	<b>6.696</b>	<b>100%</b>	<b>4.043</b>	<b>100%</b>	<b>6.172</b>	<b>100%</b>	<b>6.140</b>	<b>100%</b>

**Tabella 5.15:** orario di uscita per recarsi a scuola per classe d'età.

Per quanto riguarda i lavoratori, non sembra esservi influenza dell'età sull'orario di uscita per recarsi al lavoro; la fascia oraria maggiormente interessata è quella tra le 7.30 e le 7.59 per tutte le fasce di età, con mezz'ora di anticipo rispetto alla fascia oraria preferita da tre classi di età su cinque degli studenti.

Ora di uscita	Classe d'età									
	14-18		19-29		30-39		40-49		50+	
Prima delle 6.00	8	5,5%	359	5,0%	729	5,2%	666	5,0%	558	4,8%
Tra le 6.00 e le 6.29	11	7,5%	404	5,6%	800	5,7%	767	5,8%	681	5,9%
Tra le 6.30 e le 6.59	13	8,9%	458	6,3%	911	6,4%	843	6,4%	655	5,6%
Tra le 7.00 e le 7.29	31	21,2%	1.896	26,2%	3.576	25,3%	3.279	24,8%	2.966	25,5%
Tra le 7.30 e le 7.59	44	30,1%	2.006	27,7%	3.901	27,6%	3.669	27,7%	3.161	27,2%
Tra le 8.00 e le 8.29	20	13,7%	910	12,6%	1.882	13,3%	1.789	13,5%	1.615	13,9%
Dopo le 8.30	19	13,0%	1.205	16,6%	2.342	16,6%	2.230	16,8%	1.979	17,0%
<b>Totale</b>	<b>146</b>	<b>100%</b>	<b>7.238</b>	<b>100%</b>	<b>14.141</b>	<b>100%</b>	<b>13.243</b>	<b>100%</b>	<b>11.615</b>	<b>100%</b>

**Tabella 5.16:** orario di uscita per recarsi al lavoro per classe d'età.



**Figura 5.4:** orario di uscita per recarsi al luogo di studio o lavoro.

## 5.5 I lavoratori pendolari per tipo di attività

Analizzando più nel dettaglio la categoria dei lavoratori pendolari residenti a Padova, risulta che più di tre lavoratori su quattro sono dipendenti (75,9%), mentre molto distanziate seguono le altre categorie. Le lavoratrici donne (47,7%) risultano essere meno degli uomini, anche se tra i dipendenti e i coadiuvanti familiari esse sono più della metà. Poco rappresentate invece tra gli imprenditori, liberi professionisti, lavoratori in proprio e soci di cooperative.

Attività	Uomini		Donne		Totale	
Dipendenti	17.400	69,2%	19.064	83,2%	36.464	75,9%
Imprenditori	1.261	5,0%	455	2,0%	1.716	3,6%
Liberi professionisti	2.438	9,7%	1.170	5,1%	3.608	7,5%
Lavoratori in proprio	3.355	13,3%	1.523	6,6%	4.878	10,2%
Soci di cooperative	453	1,8%	287	1,3%	740	1,5%
Coadiuvanti familiari	207	0,8%	386	1,7%	593	1,2%
Non risponde	29	0,1%	29	0,1%	58	0,1%
<b>Totale</b>	<b>25.143</b>	<b>100%</b>	<b>22.914</b>	<b>100%</b>	<b>48.057</b>	<b>100%</b>

**Tabella 5.17:** lavoratori pendolari per tipo di attività e sesso.

Gli imprenditori sono la categoria che in assoluto usa di più **l'auto** per gli spostamenti (67,7%), seguita dai lavoratori in proprio (56,2%), dai soci di cooperative (53,9%), dai dipendenti (50,1%), dai liberi professionisti (47,5%) e dai coadiuvanti familiari (36,9%).

I mezzi alternativi all'auto preferiti dai lavoratori si diversificano a seconda dell'attività svolta:

- per i lavoratori dipendenti i mezzi preferiti sono ciclomotore e con percentuali quasi simili, segue l'autobus e gli spostamenti a piedi;
- per gli imprenditori, i liberi professionisti e i lavoratori in proprio gli spostamenti a piedi e con percentuali simili il ciclomotore e la bicicletta;
- per i soci di cooperativa, il ciclomotore, seguito da bicicletta e gli spostamenti a piedi;
- per i coadiuvanti familiari, gli spostamenti a piedi, la bicicletta e l'autobus.

Attività	Autobus	Autobus aziendale	Auto	Ciclo motore	Bicicletta	A piedi	Altro mezzo	Non risponde	Totale
Dipendenti	3.263 (8,9%)	58 (0,2%)	18.252 (50,1%)	5.337 (14,6%)	5.418 (14,9%)	2.671 (7,3%)	94 (0,3%)	1.371 (3,8%)	36.464 (100%)
Imprenditori	24 (1,4%)	5 (0,3%)	1.162 (67,7%)	82 (4,8%)	96 (5,6%)	325 (18,9%)	2 (0,1%)	20 (1,2%)	1.716 (100%)
Liberi professionisti	140 (3,9%)	2 (0,1%)	1.712 (47,5%)	447 (12,4%)	525 (14,6%)	668 (18,5%)	6 (0,2%)	108 (3,0%)	3.608 (100%)
Lavoratori in proprio	131 (2,7%)	8 (0,2%)	2.740 (56,2%)	445 (9,1%)	454 (9,3%)	937 (19,2%)	49 (1,0%)	114 (2,3%)	4.878 (100%)
Soci di cooperativa	48 (6,5%)	3 (0,4%)	399 (53,9%)	119 (16,1%)	83 (11,2%)	50 (6,8%)	3 (0,4%)	35 (4,7%)	740 (100%)
Coadiuvanti familiari	43 (7,3%)	4 (0,7%)	219 (36,9%)	54 (9,1%)	72 (12,1%)	175 (29,5%)	3 (0,5%)	23 (3,9%)	593 (100%)
Non risponde	8 (13,8%)	-	9 (15,5%)	19 (32,8%)	10 (17,2%)	8 (13,8%)	1 (1,7%)	3 (5,2%)	58 (100%)
<b>Totale</b>	<b>3.657</b>	<b>80</b>	<b>24.493</b>	<b>6.503</b>	<b>6.658</b>	<b>4.834</b>	<b>158</b>	<b>1.674</b>	<b>48.057</b>

**Tabella 5.18:** lavoratori pendolari per tipo di attività e mezzo utilizzato per lo spostamento.

Dall'analisi degli orari di uscita da casa si evince come l'attività lavorativa non ha quasi influenza: le percentuali per ciascuna fascia oraria sono pressoché simili, così come l'ora media di uscita, che differisce solo per alcuni minuti.

Attività	Prima delle 06.00	06.00 – 06.29	06.30- 06.59	07.00- 07.29	07.30- 07.59	08.00- 08.29	Dopo le 08.30	Non risponde	Totale	Ora media
Dipendenti	1.775 (4,9%)	1.970 (5,4%)	2.206 (6,0%)	8.670 (23,8%)	9.949 (27,3%)	4.525 (12,4%)	5.998 (16,4%)	1.371 (3,8%)	36.464 (100%)	07.28
Imprenditori	100 (5,8%)	102 (5,9%)	97 (5,7%)	421 (24,5%)	427 (24,9%)	281 (16,4%)	268 (15,6%)	20 (1,2%)	1.716 (100%)	07.25
Liberi professionisti	173 (4,8%)	195 (5,4%)	218 (6,0%)	957 (26,5%)	900 (24,9%)	500 (13,9%)	557 (15,4%)	108 (3,0%)	3.608 (100%)	07.26
Lavoratori in proprio	210 (4,3%)	315 (6,5%)	283 (5,8%)	1.333 (27,3%)	1.157 (23,7%)	728 (14,9%)	738 (15,1%)	114 (2,3%)	4.878 (100%)	07.25
Soci di cooperativa	43 (5,8%)	39 (5,3%)	46 (6,2%)	176 (23,8%)	201 (27,2%)	89 (12,0%)	111 (15,0%)	35 (4,7%)	740 (100%)	07.23
Coadiuvanti familiari	17 (2,9%)	38 (6,4%)	27 (4,6%)	176 (29,7%)	131 (22,1%)	86 (14,5%)	95 (16,0%)	23 (3,9%)	593 (100%)	07.27
Non risponde	2 (3,4%)	4 (6,9%)	3 (5,2%)	15 (25,9%)	16 (27,64%)	7 (12,1%)	8 (13,8%)	3 (5,24%)	58 (100%)	07.27
<b>Totale</b>	<b>2.320</b>	<b>2.663</b>	<b>2.880</b>	<b>11.748</b>	<b>12.781</b>	<b>6.216</b>	<b>7.775</b>	<b>1.674</b>	<b>48.057</b>	

**Tabella 5.19:** lavoratori pendolari per tipo di attività e orario di uscita.

L'orario di uscita dichiarato dai rispondenti varia tra le 05.00 e le 09.58.

La maggior parte dei coadiuvanti familiari raggiunge il luogo di lavoro in meno di 15 minuti (71,8%), seguiti dai lavoratori in proprio (67,1%) e dagli imprenditori (64,9%). Più svantaggiati i lavoratori dipendenti, poiché fra essi solo il 49% impiega meno di 15 minuti.

Attività	Fino a 15 minuti	Da 16 a 30 minuti	Da 31 a 45 minuti	Da 46 a 60 minuti	Oltre 60 minuti	Non risponde	Totale
Dipendenti	17.872 (49,0%)	14.764 (40,5%)	1.909 (5,2%)	381 (1,0%)	167 (0,5%)	1.371 (3,8%)	36.464 (100%)
Imprenditori	1.114 (64,9%)	513 (29,9%)	55 (3,2%)	9 (0,5%)	5 (0,3%)	20 (1,2%)	1.716 (100%)
Liberi professionisti	2.252 (62,4%)	1.092 (30,3%)	89 (2,5%)	37 (1,0%)	30 (0,8%)	108 (3,0%)	3.608 (100%)
Lavoratori in proprio	3.271 (67,1%)	1.248 (25,6%)	142 (2,9%)	43 (0,9%)	60 (1,2%)	114 (2,3%)	4.878 (100%)
Soci di cooperativa	378 (51,1%)	272 (36,8%)	33 (4,5%)	11 (1,5%)	11 (1,5%)	35 (4,7%)	740 (100%)
Coadiuvanti familiari	426 (71,8%)	129 (21,8%)	13 (2,2%)	-	2 (0,3%)	23 (3,9%)	593 (100%)
Non risponde	34 (58,6%)	17 (29,3%)	4 (6,9%)	-	-	3 (5,2%)	58 (100%)
<b>Totale</b>	<b>25.347</b>	<b>18.035</b>	<b>2.245</b>	<b>481</b>	<b>275</b>	<b>1.674</b>	<b>48.057</b>

**Tabella 5.20:** lavoratori pendolari per tipo di attività e tempo impiegato a raggiungere il luogo di lavoro.

## 5.6 La popolazione con cittadinanza straniera

Sono 3.058 i residenti a Padova con cittadinanza straniera che si muovono ogni giorno per raggiungere il luogo di studio (41,1%) o lavoro (58,9%) all'interno della città; 1.041 si spostano invece verso la provincia di Padova (il 4,8% per studio e il 95,2% per lavoro) e solo 296 raggiungono altre province (11,5% per studio e 88,5% per lavoro).

Destinazione	Spostamenti per studio		Spostamenti per lavoro		Totale	
All'interno della città	1.257	41,1%	1.801	58,9%	3.058	100%
All'interno della provincia di Padova	50	4,8%	991	95,2%	1.041	100%
Verso altre province	34	11,5%	262	88,5%	296	100%
Non risponde	117	28,0%	301	72,0%	418	100%
<b>Totale</b>	<b>1.458</b>	<b>30,3%</b>	<b>3.355</b>	<b>69,7%</b>	<b>4.813</b>	<b>100%</b>

**Tabella 5.21:** pendolari con cittadinanza straniera per motivo dello spostamento e mezzo utilizzato.

La popolazione censita che ha risposto al questionario è di 7.731 unità, di cui si il 56,8% (4.813) si sposta quotidianamente, percentuale leggermente al di sopra di quella della popolazione nel suo complesso, che è del 49,5%.

Come già emerso nel capitolo 1, anche per i padovani di cittadinanza straniera le province più raggiunte sono **Venezia** (166 unità) e **Vicenza** (68 unità), cui segue però da vicino **Treviso** (30 unità). Decisamente rari gli spostamenti verso le altre regioni, effettuati solo da 16 unità.

La popolazione che non si sposta né all'interno del comune né fuori è di 2.918 unità, pari al 37,7%. Di essi non lavorano e non studiano il 55,8%, percentuale notevolmente più bassa di quella rilevata per l'intera popolazione, che è dell'84,5%.

I lavoratori senza sede fissa (piazzi e rappresentanti) sono 453 (15,5%) ed il 12,3% lavora nel proprio alloggio.

La percentuale di studenti, inoltre, che sceglie di studiare a casa è quasi doppia rispetto a quella rilevata nell'analisi del primo capitolo: il 4,0% contro il 2,4% della popolazione complessiva, differenza che si accentua ancora di più fra i maschi, che raggiungono il 5,9% contro il 2,7% della popolazione complessiva.

Motivo	Maschi		Femmine		Totale	
Studia nel proprio alloggio	63	5,9%	54	2,9%	117	4,0%
Lavora nel proprio alloggio	75	7,0%	283	15,3%	358	12,3%
Non ha sede fissa di lavoro	274	25,7%	179	9,7%	453	15,5%
Non studia o non lavora	457	42,8%	1.172	63,4%	1.629	55,8%
Non risponde	199	18,6%	162	8,8%	361	12,4%
<b>Totale</b>	<b>1.068</b>	<b>100%</b>	<b>1.850</b>	<b>100%</b>	<b>2.918</b>	<b>100%</b>

**Tabella 5.22:** residenti a Padova con cittadinanza straniera che non si recano giornalmente al luogo di studio o lavoro.

### 5.6.1 I movimenti all'interno della città

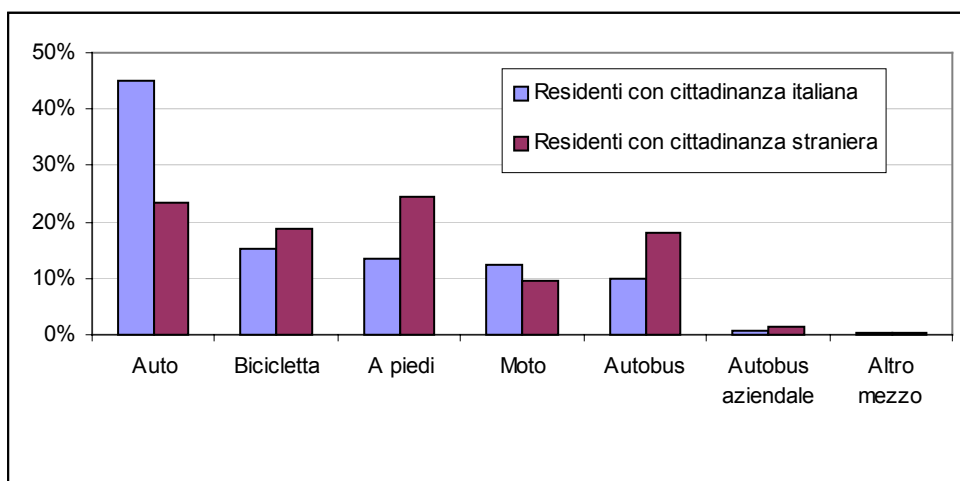
Gli stranieri residenti a Padova costituiscono un microcosmo con forme di pendolarismo diverse rispetto alla popolazione padovana nel suo complesso. Spicca innanzitutto il basso utilizzo che viene fatto dell'auto, di cui si serve solo il 23,4% (16,4% come conducente e 7,0% come passeggero), contro il 43,1% riscontrato nell'analisi complessiva. Mentre non ci sono grosse differenze riguardo la bicicletta (18,6% per gli stranieri e 15,5% per la popolazione complessiva), il minor uso dell'auto favorisce gli spostamenti a piedi (24,4% contro 13,8%) e l'uso dei mezzi pubblici (18,1% contro 10,3%).

Mezzo utilizzato	Spostamenti per studio		Spostamenti per lavoro		Totale	
Auto come conducente	28	2,2%	475	26,4%	503	16,4%
Bicicletta	255	20,3%	315	17,5%	570	18,6%
A piedi	487	38,7%	258	14,3%	745	24,4%
Auto come passeggero	137	10,9%	76	4,2%	213	7,0%
Motocicletta, scooter	48	3,8%	241	13,4%	289	9,5%
Autobus	214	17,0%	340	18,9%	554	18,1%
Autobus aziendale o scolastico	28	2,2%	14	0,8%	42	1,4%
Altro mezzo	1	0,1%	8	0,4%	9	0,3%
Non risponde	59	4,7%	74	4,1%	133	4,3%
<b>Totale</b>	<b>1.257</b>	<b>100%</b>	<b>1.801</b>	<b>100%</b>	<b>3.058</b>	<b>100%</b>

**Tabella 5.23:** pendolari con cittadinanza straniera per motivo dello spostamento e mezzo utilizzato.

Mezzo di trasporto	Residenti con cittadinanza italiana		Residenti con cittadinanza straniera		Residenti totali	
Auto come conducente	23.360	31,6%	503	16,4%	23.863	31,0%
Bicicletta	11.338	15,4%	570	18,6%	11.908	15,5%
A piedi	9.888	13,4%	745	24,4%	10.633	13,8%
Auto come passeggero	9.876	13,4%	213	7,0%	10.089	13,1%
Motocicletta, scooter	9.045	12,2%	289	9,5%	9.334	12,1%
Autobus	7.341	9,9%	554	18,1%	7.895	10,3%
Autobus aziendale o scolastico	444	0,6%	42	1,4%	486	0,6%
Altro mezzo	229	0,3%	9	0,3%	238	0,3%
Non risponde	2.327	3,2%	133	4,3%	2.460	3,2%
<b>Totale</b>	<b>73.848</b>	<b>100%</b>	<b>3.058</b>	<b>100%</b>	<b>76.906</b>	<b>100%</b>

**Tabella 5.24:** pendolari residenti per mezzo utilizzato e cittadinanza.



**Figura 5.5:** pendolari residenti per mezzo utilizzato e cittadinanza.

I **bambini da 0 a 10 anni** si spostano prevalentemente a piedi (50,4%) e solo 1 su 5 viene trasportato in auto come passeggero (20,3%). Già a questa età vi è un discreto uso dell'autobus (9,3%), e della bicicletta (9,5%). Nella **fascia d'età delle scuole medie (11-13 anni)**, lo spostamento a piedi rimane il più utilizzato (52,7%), a cui si affianca un aumento nell'utilizzo della bicicletta (22,3%) e nell'uso del mezzo pubblico (10,8%). In calo invece l'uso dell'auto come passeggero (8,8%). **Tra i 14 e i 18 anni** si dimezza la quota di spostamenti a piedi (25,0%) a favore dell'autobus (35,5%), che risulta il mezzo più utilizzato in questa fascia d'età. **Dai 19 ai 29 anni** comincia ad essere utilizzata anche l'auto come conducente (14,7%), con percentuali inferiori, però, della bicicletta (24,2%), dell'autobus (22,2%), degli spostamenti a piedi (15,3%) e dello scooter (14,9%); per la popolazione complessiva, in questa fascia d'età l'auto è il mezzo più utilizzato. **Sopra i 30 anni**, il 28,3% dei residenti con cittadinanza straniera si reca al luogo di studio o lavoro con l'auto, percentuale che è del 48,8% per la popolazione complessiva. Seguono, nella scelta del mezzo, la bicicletta (18,2%), l'autobus (17,2%), lo spostamento a piedi (16,2%) e lo scooter (10,7%).

Mezzo di trasporto	Classe d'età					Totale
	0-10	11-13	14-18	19-29	30+	
Auto come conducente	-	-	-	115 (14,7%)	388 (28,3%)	503 (16,4%)
Bicicletta	51 (9,5%)	33 (22,3%)	47 (21,4%)	190 (24,2%)	249 (18,2%)	570 (18,6%)
A piedi	270 (50,4%)	78 (52,7%)	55 (25,0%)	120 (15,3%)	222 (16,2%)	745 (24,4%)
Auto come passeggero	109 (20,3%)	13 (8,8%)	12 (5,5%)	31 (3,9%)	48 (3,5%)	213 (7,0%)
Motocicletta, scooter	5 (0,9%)	-	20 (9,1%)	117 (14,9%)	147 (10,7%)	289 (9,5%)
Autobus	50 (9,3%)	16 (10,8%)	78 (35,5%)	174 (22,2%)	236 (17,2%)	554 (18,1%)
Autobus aziendale o scolastico	16 (3,0%)	4 (2,7%)	4 (1,8%)	8 (1,0%)	10 (0,7%)	42 (1,4%)
Altro mezzo	1 (0,2%)	-	-	3 (0,4%)	5 (0,4%)	9 (0,3%)
Non risponde	34 (6,3%)	4 (2,7%)	4 (1,8%)	27 (3,4%)	64 (4,7%)	133 (4,3%)
<b>Totale</b>	<b>536</b>	<b>148</b>	<b>220</b>	<b>785</b>	<b>1.369</b>	<b>3.058</b>

**Tabella 5.25:** mezzo utilizzato per recarsi al luogo di studio/lavoro per classe d'età.

Le differenze riscontrate nel tipo di pendolarismo per lavoro sono dovute, almeno in parte, alla diversa struttura delle due popolazioni (quella complessiva confrontata con quella di cittadinanza straniera) per quanto riguarda il tipo di attività svolta. Già nel paragrafo 5.5 l'analisi aveva evidenziato come il tipo di attività influenzi la scelta del mezzo, quindi a strutture diverse corrispondono forme di pendolarismo diverse. In particolare, per i cittadini stranieri si riscontra una percentuale tre volte maggiore di soci di cooperative (4,8% contro 1,5%) e coadiuvanti familiari (3,3% contro 1,2%), oltre ad un maggior numero di lavoratori dipendenti (80,7% contro 75,9%); questo a discapito però dell'imprenditoria (1,1% contro 3,6%), dei liberi professionisti (2,8% contro 7,5%) e dei lavoratori in proprio (6,8% contro 10,2%).

Attività	Uomini		Donne		Totale	
Dipendenti	799	80,0%	655	81,7%	1.454	80,7%
Imprenditori	12	1,2%	8	1,0%	20	1,1%
Liberi professionisti	28	2,8%	23	2,9%	51	2,8%
Lavoratori in proprio	86	8,6%	36	4,5%	122	6,8%
Soci di cooperative	61	6,1%	26	3,2%	87	4,8%
Coadiuvanti familiari	8	0,8%	51	6,4%	59	3,3%
Non risponde	5	0,5%	3	0,4%	8	0,4%
<b>Totale</b>	<b>999</b>	<b>100%</b>	<b>802</b>	<b>100%</b>	<b>1.801</b>	<b>100%</b>

**Tabella 5.26:** lavoratori pendolari con cittadinanza straniera per tipo di attività e sesso.

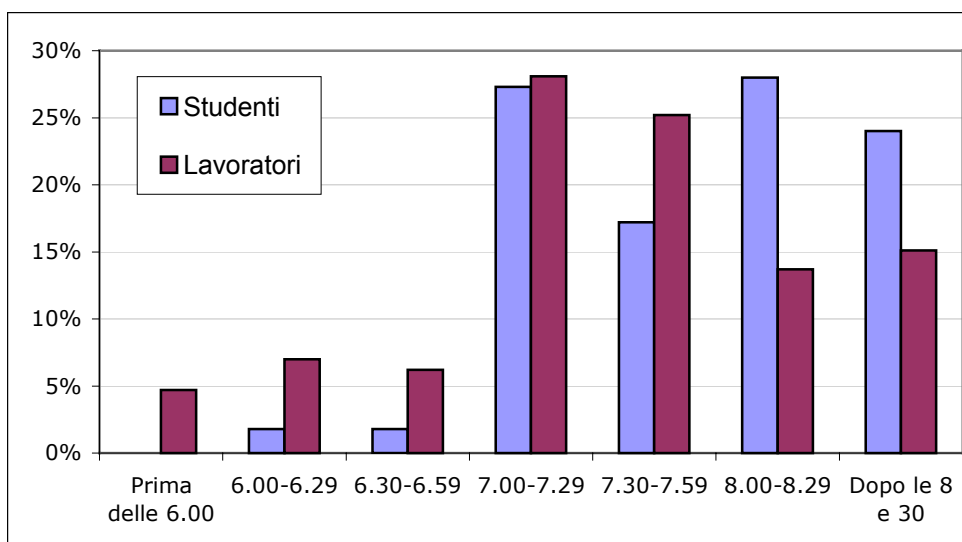
Gli orari di uscita non si discostano sostanzialmente da quelli già osservati per la popolazione complessiva, sia per quanto riguarda gli studenti che i lavoratori.

Il 52% degli studenti esce di casa dopo le 8.00, percentuale identica a quella riscontrata nella popolazione complessiva.

Tra le 7.00 e le 7.59 esce di casa il 53,3% dei lavoratori, mentre il 28,9% esce dopo le 8.00; gli spostamenti antecedenti le 7.00 riguardano 309 lavoratori (17,9%) e solo 43 studenti (3,6%).

Ora di uscita	Spostamenti per studio		Spostamenti per lavoro		Totale	
Prima delle 6.00	-	-	82	4,7%	82	2,8%
Tra le 6.00 e le 6.29	22	1,8%	120	7,0%	142	4,9%
Tra le 6.30 e le 6.59	21	1,8%	107	6,2%	128	4,4%
Tra le 7.00 e le 7.29	327	27,3%	486	28,1%	813	27,8%
Tra le 7.30 e le 7.59	206	17,2%	435	25,2%	641	21,9%
Tra le 8.00 e le 8.29	335	28,0%	237	13,7%	572	19,6%
Dopo le 8.30	287	24,0%	260	15,1%	547	18,7%
<b>Totale</b>	<b>1.198</b>	<b>100%</b>	<b>1.727</b>	<b>100%</b>	<b>2.925</b>	<b>100%</b>

**Tabella 5.27:** orario di uscita per motivo dello spostamento.



**Figura 5.6:** orario di uscita per recarsi al luogo di studio o lavoro.

In parte per la maggior propensione all'uso di mezzi alternativi all'auto, in parte per motivi legati al luogo in cui ci si reca per studio o lavoro, i tempi di percorrenza si allungano per i residenti stranieri: di essi, il 9,7% impiega più di mezz'ora, contro il 5,8% dei residenti totali. In particolare passano più tempo per strada i lavoratori, con una percentuale minore di chi impiega meno di 15 minuti (il 44,5% contro il 54,6%), e decisamente maggiore per tempi superiori alla mezz'ora (13,2% contro 7,4%). Per gli studenti le percentuali non si discostano significativamente da quelle già osservate per la popolazione complessiva.

Tempo impiegato	Spostamenti per studio		Spostamenti per lavoro		Totale	
Fino a 15 minuti	845	70,5%	768	44,5%	1.613	55,1%
Da 16 a 30 minuti	299	25,0%	730	42,3%	1.029	35,2%
Da 31 a 45 minuti	40	3,3%	144	8,3%	184	6,3%
Da 46 a 60 minuti	6	0,5%	52	3,0%	58	2,0%
Oltre 60 minuti	8	0,7%	33	1,9%	41	1,4%
<b>Totale</b>	<b>1.198</b>	<b>100%</b>	<b>1.727</b>	<b>100%</b>	<b>2.925</b>	<b>100%</b>

**Tabella 5.28:** tempo impiegato per raggiungere il luogo di studio/lavoro.

### 3.6.2 I movimenti al di fuori della città

Vista la bassa numerosità dei residenti a Padova con cittadinanza straniera che si spostano al di fuori della città (pari a 1.337 unità), non sarebbe significativo suddividere coloro che viaggiano verso la provincia da quelli che compiono tragitti più lunghi. I due gruppi, quindi, verranno analizzati insieme.

Le risultanze non si discostano da quanto già osservato per gli spostamenti entro la città: emerge l'uso ridotto del mezzo proprio a favore di quelli pubblici. Sebbene l'auto sia sempre preferita, poco più della metà degli stranieri la utilizzano (51,6%), percentuale che era del 74,6% per la popolazione complessiva; l'autobus viene scelto, invece, dal 17,7% (che sale al 31% tra gli studenti), quasi quattro volte più che per l'intera collettività (4,6%).

Mezzo utilizzato	Spostamenti per studio		Spostamenti per lavoro		Totale	
Auto come conducente	20	23,8%	587	46,8%	607	45,4%
Autobus	26	31,0%	210	16,8%	236	17,7%
Motocicletta, scooter	4	4,8%	202	16,1%	206	15,4%
Auto come passeggero	3	3,6%	80	6,4%	83	6,2%
Treno	19	22,6%	64	5,1%	83	6,2%
Bicicletta	4	4,8%	59	4,7%	63	4,7%
Autobus aziendale o scolastico	5	6,0%	15	1,2%	20	1,5%
A piedi	-	-	5	0,4%	5	0,4%
Non risponde	3	3,6%	31	2,5%	34	2,5%
<b>Totale</b>	<b>84</b>	<b>100%</b>	<b>1.253</b>	<b>100%</b>	<b>1.337</b>	<b>100%</b>

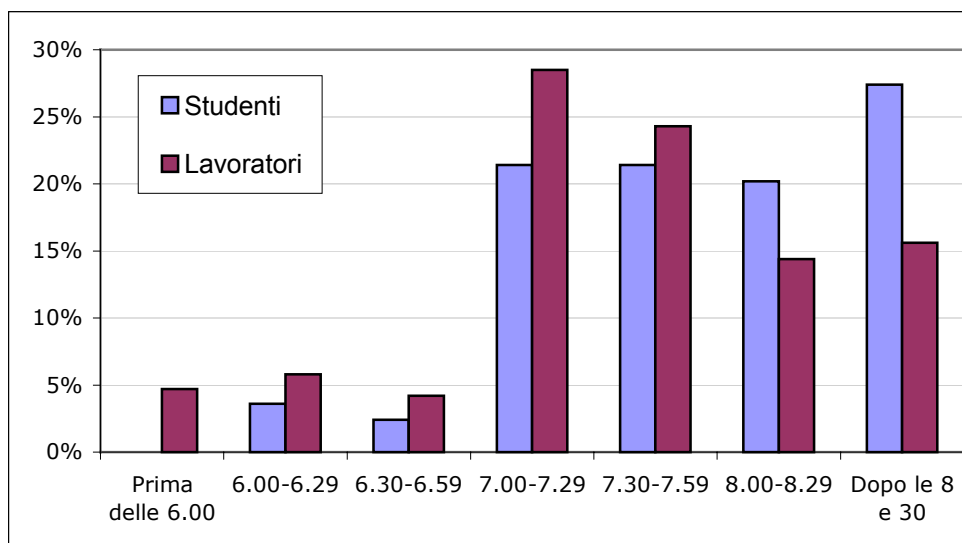
**Tabella 5.29:** pendolari con cittadinanza straniera per motivo dello spostamento e mezzo utilizzato.

Anche per gli spostamenti fuori città, la fascia oraria in cui la maggior parte degli studenti esce di casa è quella successiva alle 8.00 (48,4%), mentre tra le 7.00 e le 7.59 si sposta il 44,4% della popolazione studentesca con cittadinanza straniera.

Dei 1.222 lavoratori, il 30,7% si reca al lavoro dopo le 8.00, il 54,1% tra le 7.00 e le 7.59 e il 15,1% prima delle 7.00.

Ora di uscita	Spostamenti per studio		Spostamenti per lavoro		Totale	
Prima delle 6.00	-	-	59	4,8%	59	4,5%
Tra le 6.00 e le 6.29	3	3,7%	73	6,0%	76	5,8%
Tra le 6.30 e le 6.59	2	2,5%	53	4,3%	55	4,2%
Tra le 7.00 e le 7.29	18	22,2%	357	29,2%	375	28,8%
Tra le 7.30 e le 7.59	18	22,2%	304	24,9%	322	24,7%
Tra le 8.00 e le 8.29	17	21,0%	180	14,7%	197	15,1%
Dopo le 8.30	23	28,4%	196	16,0%	219	16,8%
<b>Totale</b>	<b>81</b>	<b>100%</b>	<b>1.222</b>	<b>100%</b>	<b>1.303</b>	<b>100%</b>

**Tabella 5.30:** orario di uscita per motivo dello spostamento.



**Figura 5.7:** orario di uscita per recarsi al luogo di studio o lavoro.

Il tempo necessario per raggiungere il luogo di studio o lavoro, come era logico aspettarsi, aumenta per gli spostamenti al di fuori della città, mantenendosi comunque mediamente entro la mezz'ora per la maggior parte dei residenti con cittadinanza straniera (57,2%), e per nove su 10 entro l'ora (88,9%). I tempi sembrano curiosamente più lunghi per gli studenti rispetto ai lavoratori, ma la bassa numerosità dei primi non permette di fare ipotesi attendibili.

<b>Tempo impiegato</b>	<b>Spostamenti per studio</b>		<b>Spostamenti per lavoro</b>		<b>Totale</b>	
Fino a 15 minuti	10	11,9%	163	13,0%	173	12,9%
Da 16 a 30 minuti	21	25,0%	571	45,6%	592	44,3%
Da 31 a 45 minuti	14	16,7%	267	21,3%	281	21,0%
Da 46 a 60 minuti	13	15,5%	130	10,4%	143	10,7%
Oltre 60 minuti	23	27,4%	91	7,3%	114	8,5%
<i>Non risponde</i>	3	3,6%	31	2,5%	34	2,5%
<b>Totale</b>	<b>84</b>	<b>100%</b>	<b>1.253</b>	<b>100%</b>	<b>1.337</b>	<b>100%</b>

**Tabella 5.31:** tempo impiegato per raggiungere il luogo di studio/lavoro.