

LEGENDA INTERVENTI PER SETTORI DI COMPETENZA

MATERIALI LAPIDEI E DERIVATI, SUPERFICI DECORATE DELL'ARCHITETTURA

- SUPERFICI AD INTONACO**
- PARETI AMBIENTE PRINCIPALE - PAP** TOT. 82,09 mq **PAP**
- 055002. Esecuzione di saggi relativi alle diverse fasi di intervento, per l'applicazione di materiali con pennellessi diversi. (2 a progetto)
 - 055010a. La solvotrattatura preliminare delle porzioni inferiori delle pareti, del fregio sommitale con gli stemmi, della cornice di cornice con il contraffortone e degli angoli di stacco poligonale con pennellessi pulite e piccoli aspiratori per eliminare i depositi superficiali pulverulenti o comunque incoerenti. (82,09 mq)
 - 045074. La rimozione meccanica (descalco) di tutte le superfici con bisturi, raschietti e piccole spatole metalliche della intonatura incassata su dagli elementi di stacco. (82,09 mq)
 - 055011b. Seconda pulitura più approfondita dell'intonaco per eliminare i depositi superficiali debolmente coerenti per mezzo di spugne morbide ed acqua pulita, avendo cura di proteggere gli elementi da non trattare. (82,09 mq)
 - 055021a. Ristabilimento dell'adesione tra supporto murario ed intonaco mediante iniezioni di adesivi riempitivi, inclusi gli oneri relativi alla preparazione del prodotto, alla stuccatura delle crepe e successiva eliminazione dell'eccesso di prodotto dalle superfici; inclusi gli oneri relativi alla velatura di parti in perenne calcata e puntellatura per distacchi di dimensioni limitate (diffusi) sulla superficie entro il 20% con malta idraulica. (24,63 mq)
 - 055024a. Rimozione di depositi superficiali coerenti, incrostazioni, concrezioni, fossati mediante applicazione di compresse imbevute di soluzione saturata di sali inorganici, ammonio carbonato o bicarbonato; mediante pennellessi, spatole, bisturi: per ogni ciclo di applicazione successivo. (24,63 mq)
 - 055039a. Estrazione di sali solubili, anche come residui della pulizia precedentemente adottate, mediante applicazione di acqua demineralizzata in sospensione con anidride ossigenata ed eventuale aggiunta di polpa di cellulosa. (3,00 mq)
 - 055037a. Rimozione meccanica di stuccature in malta o materiali relativamente coerenti, eseguite durante precedenti interventi che, per composizione o morfologia, risultano incoerenti alla superficie dell'intonaco, inclusi gli oneri relativi al consolidamento e al rifilaggio dei bordi. (14,40 mq)
 - 055041. Stuccatura di fessurazioni, fratturazioni, bordi e cadute degli strati d'intonaco, inclusi i saggi per la composizione della malta idonea, l'applicazione di due o più strati d'intonaco, stuccatura, stuccatura e revisione cromatica dei bordi e cadute degli strati d'intonaco, di diverse dimensioni che interessano la superficie entro il 15% di un mq. (24,63 mq)
 - 055042. Riduzione dell'interferenza visiva dell'intonaco nei casi di stuccatura di lacune di piccole dimensioni, macchie e/o discontinuità di vecchie intagliature mediante stuccatura a base di letta di calce sigmentata con malta ad acquarello. (24,63 mq)
 - 055044. Revisione cromatica finale dell'intonaco a marmomino con una velatura di raccordo con la tecnica della pittura a calce. (82,09 mq)

STUCCO

- MODANATURA SOMMITALE ED ANGOLI - MSA** TOT. 23,50 mq **MSA**
- 055021a. Rimozione di depositi superficiali incoerenti a secco, con pennellessi, spatole e aspiratori; operazione eseguibile su stucchi monocromi e policromi o dorati che non abbiano problemi di coesione ed adesione. (23,50 mq)
 - 055044a. Ristabilimento dell'adesione tra supporto murario e intonaci mediante iniezione di malta idraulica, adesivi o adesivi/riempitivi, su stucchi monocromi o policromi e dorati; per distacchi di dimensioni limitate, diffuse sulla superficie entro il 30% in un mq. (4,70 mq)
 - 055040c. Ristabilimento della coesione degli intonaci nei casi di disagregazione mediante impregnazione per mezzo di pennelli, siringhe e pipette di prodotto consolidante; con silicato di etile o resine sintetiche in soluzione o in emulsione o microemulsione, a bassa concentrazione, inclusi gli oneri relativi alla preparazione del prodotto, alla verifica dei risultati ed alla successiva rimozione degli eccessi di prodotto consolidante. (7,05 mq)
 - 055074. Rimozione di depositi superficiali incoerenti o parzialmente coerenti e aderenti, a secco per mezzo di spatole, aspirapolvere, panni di gomma, spugne per pulitura a secco. (23,50 mq)
 - 055062a. Rimozione di sostanze sovrammentate di varia natura mediante applicazione di solventi organici e/o inorganici con spugne, tamponi, spatole, bisturi, specilli; sostanze con scarsa aderenza e coerenza, su stucchi monocromi; con compresse o carte assorbenti o gelificanti. (4,20 mq)
 - 055074a. Rimozione meccanica di scollature; inclusi gli oneri per la scelta degli strumenti e della metodologia più adatti, e quelli per eventuali coperture o protezioni provvisorie di oggetti confinanti; scollature sottili non carbonatate con bisturi per superfici piane o poco lavorate. (23,50 mq)
 - 055087b. Rimozione meccanica di stuccature in gesso, malta o materiali relativamente coerenti eseguite durante interventi precedenti che per composizione possono interagire negativamente con i materiali costitutivi o che hanno perduto la loro funzione conservativa o estetica a seconda delle dimensioni delle stuccature; stucchi policromi o dorati. (1,00 mq)
 - 055039c. Ristabilimento dell'adesione della pellicola pittorica o della doratura/argentura mediante adesivo sintetico spolvere e successiva pressione con spatola calda. (5,88 mq)
 - 055103a-055104c. Integrazione delle lacune dell'intonaco (sia dello strato più recente, che di quello originario) con malta simile o compatibile con quella preesistente per colore, granulometria e materiali. (2,00 mq + 2,00 mq)
 - 055109a. Integrazione pittorica delle lacune della doratura con la tecnica della selezione cromatica a puntinato o a tratteggio, da stabilire con gli organi di tutela del bene in fase esecutiva. (11,75 mq)

MAPPA DEL VESTIBOLO (CORNICI) - MDVC TOT. 4,34 mq **MDVC**

- 055021a. Rimozione di depositi superficiali incoerenti a secco, con pennellessi, spatole e aspiratori; operazione eseguibile su stucchi monocromi e policromi o dorati che non abbiano problemi di coesione ed adesione. (4,34 mq)
- 055044a. Ristabilimento dell'adesione tra supporto murario e intonaci mediante iniezione di malta idraulica, adesivi o adesivi/riempitivi, su stucchi monocromi o policromi e dorati; per distacchi di dimensioni limitate, diffuse sulla superficie entro il 30% in un mq. (0,87 mq)
- 055040c. Ristabilimento della coesione degli intonaci nei casi di disagregazione mediante impregnazione per mezzo di pennelli, siringhe e pipette di prodotto consolidante; con silicato di etile o resine sintetiche in soluzione o in emulsione o microemulsione, a bassa concentrazione, inclusi gli oneri relativi alla preparazione del prodotto, alla verifica dei risultati ed alla successiva rimozione degli eccessi di prodotto consolidante. (1,30 mq)
- 055074b. Rimozione di depositi superficiali incoerenti o parzialmente coerenti e aderenti, a secco per mezzo di spatole, aspirapolvere, panni di gomma, spugne per pulitura a secco. (4,34 mq)
- 055062a. Rimozione di sostanze sovrammentate di varia natura mediante applicazione di solventi organici e/o inorganici con spugne, tamponi, spatole, bisturi, specilli; sostanze con scarsa aderenza e coerenza, su stucchi monocromi; con compresse o carte assorbenti o gelificanti. (0,87 mq)
- 055074a. Rimozione meccanica di scollature; inclusi gli oneri per la scelta degli strumenti e della metodologia più adatti, e quelli per eventuali coperture o protezioni provvisorie di oggetti confinanti; scollature sottili non carbonatate con bisturi per superfici piane o poco lavorate. (4,34 mq)
- 055087b. Rimozione meccanica di stuccature in gesso, malta o materiali relativamente coerenti eseguite durante interventi precedenti che per composizione possono interagire negativamente con i materiali costitutivi o che hanno perduto la loro funzione conservativa o estetica a seconda delle dimensioni delle stuccature; stucchi policromi o dorati. (0,60 mq)
- 055039c. Ristabilimento dell'adesione della pellicola pittorica o della doratura/argentura mediante adesivo sintetico spolvere e successiva pressione con spatola calda. (1,00 mq)
- 055103a-055104c. Integrazione delle lacune dell'intonaco (sia dello strato più recente, che di quello originario) con malta simile o compatibile con quella preesistente per colore, granulometria e materiali. (1,00 mq + 1,00 mq)
- 055109a. Integrazione pittorica delle lacune della doratura con la tecnica della selezione cromatica a puntinato o a tratteggio, da stabilire con gli organi di tutela del bene in fase esecutiva. (2,17 mq)

CONTROSOFFITO DEL VESTIBOLO - CFV TOT. 3,99 mq **CFV**

- 055021a. Rimozione di depositi superficiali incoerenti a secco, con pennellessi, spatole e aspiratori; operazione eseguibile su stucchi monocromi e policromi o dorati che non abbiano problemi di coesione ed adesione. (3,99 mq)
- 055044a. Ristabilimento dell'adesione tra supporto murario e intonaci mediante iniezione di malta idraulica, adesivi o adesivi/riempitivi, su stucchi monocromi o policromi e dorati; per distacchi di dimensioni limitate, diffuse sulla superficie entro il 30% in un mq. (0,80 mq)
- 055040c. Ristabilimento della coesione degli intonaci nei casi di disagregazione mediante impregnazione per mezzo di pennelli, siringhe e pipette di prodotto consolidante; con silicato di etile o resine sintetiche in soluzione o in emulsione o microemulsione, a bassa concentrazione, inclusi gli oneri relativi alla preparazione del prodotto, alla verifica dei risultati ed alla successiva rimozione degli eccessi di prodotto consolidante. (1,20 mq)
- 055074b. Rimozione di depositi superficiali incoerenti o parzialmente coerenti e aderenti, a secco per mezzo di spatole, aspirapolvere, panni di gomma, spugne per pulitura a secco. (3,99 mq)
- 055062a. Rimozione di sostanze sovrammentate di varia natura mediante applicazione di solventi organici e/o inorganici con spugne, tamponi, spatole, bisturi, specilli; sostanze con scarsa aderenza e coerenza, su stucchi monocromi; con compresse o carte assorbenti o gelificanti. (0,80 mq)
- 055074a. Rimozione meccanica di scollature; inclusi gli oneri per la scelta degli strumenti e della metodologia più adatti, e quelli per eventuali coperture o protezioni provvisorie di oggetti confinanti; scollature sottili non carbonatate con bisturi per superfici piane o poco lavorate. (3,99 mq)
- 055087b. Rimozione meccanica di stuccature in gesso, malta o materiali relativamente coerenti eseguite durante interventi precedenti che per composizione possono interagire negativamente con i materiali costitutivi o che hanno perduto la loro funzione conservativa o estetica a seconda delle dimensioni delle stuccature; stucchi policromi o dorati. (0,40 mq)
- 055039c. Ristabilimento dell'adesione della pellicola pittorica o della doratura/argentura mediante adesivo sintetico spolvere e successiva pressione con spatola calda. (1,00 mq)
- 055103a-055104c. Integrazione delle lacune dell'intonaco (sia dello strato più recente, che di quello originario) con malta simile o compatibile con quella preesistente per colore, granulometria e materiali. (1,60 mq + 1,60 mq)
- 055109a. Integrazione pittorica delle lacune della doratura con la tecnica della selezione cromatica a puntinato o a tratteggio, da stabilire con gli organi di tutela del bene in fase esecutiva. (2,00 mq)

SCUDI CON STEMMI - SCS TOT. 3,32 mq **SCS**

- AP_LGN2. Restauro del legno per superfici poco e mediamente lavorate, con pellicole pittoriche e dorature, comprendente: 1) indagine a vista dei materiali e degli strati di alterazione eseguita; 2) trattamento per l'arresto dell'ossidazione e la protezione degli elementi metallici (chiodi, perni), previa revisione dello stato di ancoraggio e nuovo fissaggio finale; 3) rimozione dei depositi incoerenti a secco con pennellessi, spatole e piccoli aspiratori; 4) rimozione dei depositi superficiali incoerenti o parzialmente coerenti e aderenti a secco per mezzo di spatole, aspirapolvere, panni di gomma, spugne per pulitura a secco; 5) ristabilimento parziale dell'adesione della pellicola pittorica o doratura o foglia metallica al supporto, con colla animale, resine acriliche in emulsione applicate a pennello con carta giapponese o con siringa; 6) rimozione dei depositi superficiali parzialmente aderenti con acqua, pennelli, spatole, spugne e spruzzatori manuali; 7) rimozione chimica di sostanze sovrammentate, mediante applicazione di solventi organici, soluzioni acquose e/o emulsioni a tampone e/o pennello, compresa l'asportazione meccanica della sostanza dal solvente; 8) riempimento delle lacune del legno di supporto al di sotto degli strati preparatori; 9) rigenerazione della vernice opacizzata mediante applicazione per nebulizzazione di opportuno solvente per il ristabilimento del corretto indice di rifrazione della superficie; 10) applicazione di protettivo superficiale a spruzzo con resine naturali, resine acriliche o sintetiche in soluzione; 11) stuccatura delle lacune degli strati pittorici e rasatura delle stuccature mediante applicazione a spatola e rasatura con bisturi e carte abrasive; 12) reintegrazione pittorica delle lacune degli strati pittorici con tecnica mimetica mediante applicazione per stesure successive di colori ad acquarello o a vernice; 13) trattamento degli attacchi di insetti silvofa o di microrganismi biodeteriogeni mediante applicazione a pennello di insetticida o biocida. (3,32 mq)

PITTURE MURALI

- MAPPA DEL VESTIBOLO (MAPPA) - MDVM** TOT. 12,56 mq **MDVM**
- 045023b. Rimozione di depositi superficiali incoerenti (quali terriccio, polvere, etc.) a secco con pennellessi e piccoli aspiratori. (12,56 mq)
 - 045074. Rimozione meccanica (descalco) di tutte le superfici con bisturi, raschietti e piccole spatole metalliche delle intagliature incassate su dagli elementi di stacco. (12,56 mq)
 - 045038a. Ristabilimento dell'adesione tra supporto murario ed intonaco di supporto del dipinto mediante iniezioni di adesivi riempitivi, malta idraulica o malta polimerica. (3 cad.)
 - 045045a. Ristabilimento dell'adesione tra l'intonaco e l'intonachino o tra gli strati d'intonaco costituenti il supporto del dipinto mediante iniezioni di adesivi riempitivi, malta idraulica premiscelata a resina acrilica. (2 cad.)
 - 045024a. Rimozione di depositi superficiali parzialmente coerenti (polvere grassa) o parzialmente aderenti (terriccio e guano) a secco per mezzo di spugne sintetiche o panni di gomma. (12,56 mq)
 - 045046b. Rimozione di sostanze di varia natura quali olii, vernici, cere, etc. sovrammentate al dipinto; mediante un ciclo di applicazione di miscele solventi a tampone. (1,77 mq)
 - 045073b. Rimozione meccanica di stuccature eseguite durante precedenti interventi che per composizione o morfologia risultano incoerenti alla superficie. (14,40 dmq)
 - 045078a. Stuccatura profonda delle lesioni (Resaurazioni/Raffrazzazioni) dell'intonaco con una malta compatibile con quella originaria per composizione, colore e granulometria. (32,00 dmq)
 - 045082b. Velatura o reintegrazione ad acquarello di cadute della pellicola pittorica o abrasioni superficiali, con il fine di restituire l'unità di lettura cromatica dell'opera. (1,26 mq)
 - 045088a. Ricostruzione con campitura tratteggiata o puntinato, ad acquarello di decorazioni ripetitive con il ripeto del disegno preparatorio su graffiti, affreschi, tempere ed olio su muro. (1,251 mq)

CONTROSOFFITO DEL VESTIBOLO - CFV TOT. 5,44 mq **CFV**

- 045023b. Rimozione di depositi superficiali incoerenti (quali terriccio, polvere, etc.) a secco con pennellessi e piccoli aspiratori. (5,44 mq)
- 045074. Rimozione meccanica (descalco) di tutte le superfici con bisturi, raschietti e piccole spatole metalliche delle intagliature incassate su dagli elementi di stacco. (5,44 mq)
- 045038a. Ristabilimento dell'adesione tra supporto murario ed intonaco di supporto del dipinto mediante iniezioni di adesivi riempitivi, stuccatura delle crepe anche di piccola entità; con malta idraulica o malta polimerica o malta idraulica premiscelata per restauro. (2 cad.)
- 045045a. Ristabilimento dell'adesione tra l'intonaco e l'intonachino o tra gli strati d'intonaco costituenti il supporto del dipinto mediante iniezioni di adesivi riempitivi, malta idraulica premiscelata a resina acrilica. (2 cad.)
- 045024a. Rimozione di depositi superficiali parzialmente coerenti (polvere grassa) o parzialmente aderenti (terriccio e guano) a secco per depositi parzialmente coerenti a mezzo di spugne sintetiche o panni di gomma. (5,44 mq)
- 045046b. Rimozione di sostanze di varia natura quali olii, vernici, cere, etc. sovrammentate al dipinto; mediante un ciclo di applicazione di miscele solventi a tampone. (1,63 mq)
- 045073b. Rimozione meccanica di stuccature eseguite durante precedenti interventi che per composizione o morfologia risultano incoerenti alla superficie. (19,00 dmq)
- 045078a. Stuccatura profonda delle lesioni (Resaurazioni/Raffrazzazioni) dell'intonaco con una malta compatibile con quella originaria per composizione, colore e granulometria. (32,00 dmq)
- 045082b. Velatura o reintegrazione ad acquarello di cadute della pellicola pittorica o abrasioni superficiali, con il fine di restituire l'unità di lettura cromatica dell'opera. (0,54 mq)
- 045088a. Ricostruzione con campitura tratteggiata o puntinato, ad acquarello di decorazioni ripetitive con il ripeto del disegno preparatorio su graffiti, affreschi, tempere ed olio su muro. (1,09 mq)

MANUFATTI DIPINTI SU SUPPORTO LEGNO E TESSILE, SCOLPITI IN LEGNO, ARREDI E STRUTTURE LIGNEE, IN MATERIALI SINTETICI LAVORATI, ASSEMBLATI E/O DIPINTI

LEGNO SCOLPITO

CORNICI DELLA PORTA NEL VESTIBOLO - CPV TOT. 1,96 mq **CPV**

- AP_LGN2. Restauro del legno per superfici poco e mediamente lavorate, con pellicole pittoriche e dorature, comprendente: 1) indagine a vista dei materiali e degli strati di alterazione eseguita; 2) trattamento per l'arresto dell'ossidazione e la protezione degli elementi metallici (chiodi, perni), previa revisione dello stato di ancoraggio e nuovo fissaggio finale; 3) rimozione dei depositi incoerenti a secco con pennellessi, spatole e piccoli aspiratori; 4) rimozione dei depositi superficiali incoerenti o parzialmente coerenti e aderenti a secco per mezzo di spatole, aspirapolvere, panni di gomma, spugne per pulitura a secco; 5) ristabilimento parziale dell'adesione della pellicola pittorica o doratura o foglia metallica al supporto, con colla animale, resine acriliche in emulsione applicate a pennello con carta giapponese o con siringa; 6) rimozione dei depositi superficiali parzialmente aderenti con acqua, pennelli, spatole, spugne e spruzzatori manuali; 7) rimozione chimica di sostanze sovrammentate, mediante applicazione di solventi organici, soluzioni acquose e/o emulsioni a tampone e/o pennello, compresa l'asportazione meccanica della sostanza dal solvente; 8) riempimento delle lacune del legno di supporto al di sotto degli strati preparatori; 9) rigenerazione della vernice opacizzata mediante applicazione per nebulizzazione di opportuno solvente per il ristabilimento del corretto indice di rifrazione della superficie; 10) applicazione di protettivo superficiale a spruzzo con resine naturali, resine acriliche o sintetiche in soluzione; 11) stuccatura delle lacune degli strati pittorici e rasatura delle stuccature mediante applicazione a spatola e rasatura con bisturi e carte abrasive; 12) reintegrazione pittorica delle lacune degli strati pittorici con tecnica mimetica mediante applicazione per stesure successive di colori ad acquarello o a vernice; 13) trattamento degli attacchi di insetti silvofa o di microrganismi biodeteriogeni mediante applicazione a pennello di insetticida o biocida. (1,96 mq)

FALSI ARCONI AMBIENTE PRINCIPALE - FAP TOT. 7,30 mq **FAP**

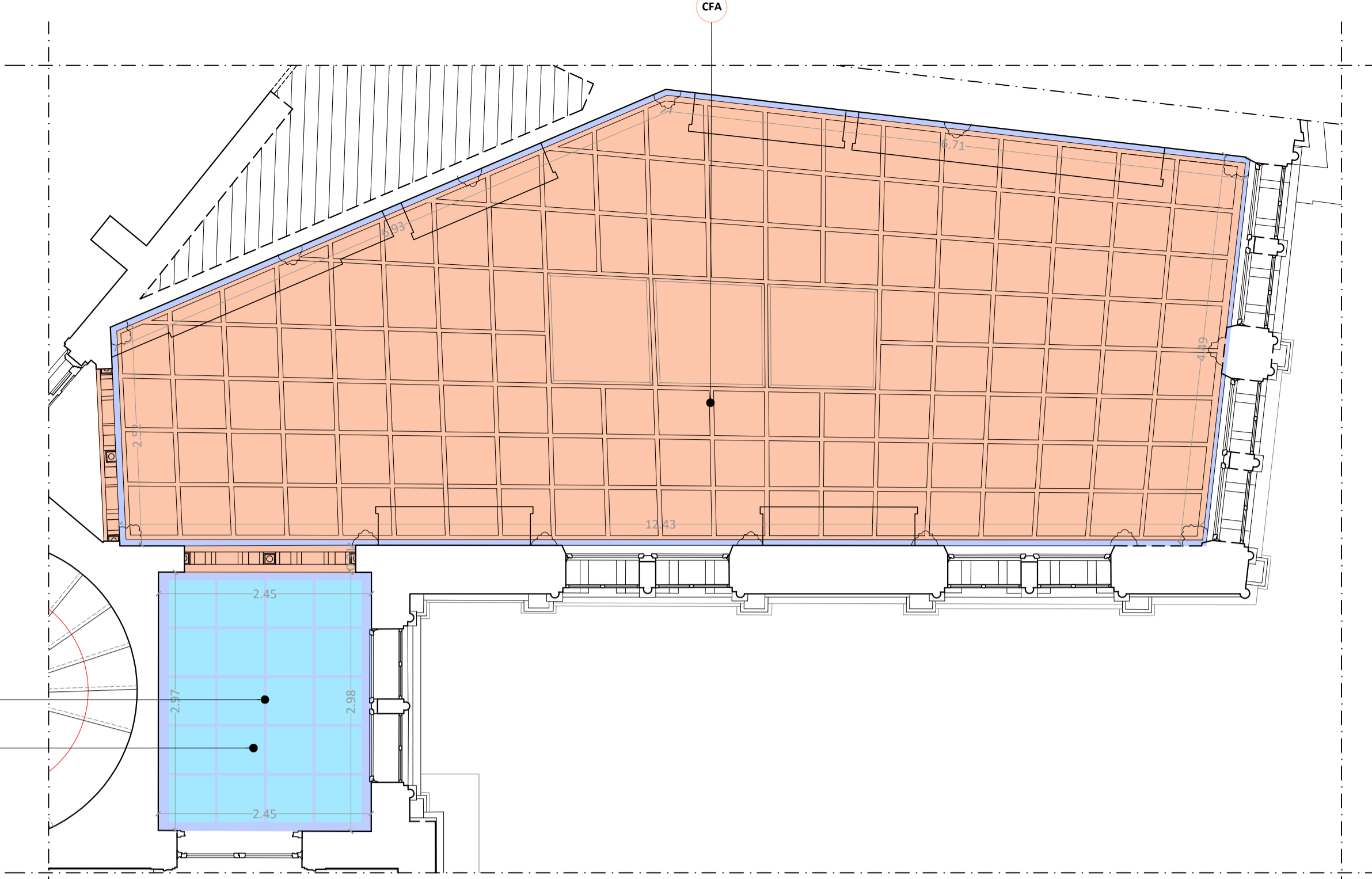
- 105002. Esecuzione di saggi relativi alle diverse fasi di intervento. (1 a progetto)
- AP_LGN2. Restauro del legno per superfici poco e mediamente lavorate, con pellicole pittoriche e dorature, comprendente: 1) indagine a vista dei materiali e degli strati di alterazione eseguita; 2) trattamento per l'arresto dell'ossidazione e la protezione degli elementi metallici (chiodi, perni), previa revisione dello stato di ancoraggio e nuovo fissaggio finale; 3) rimozione dei depositi incoerenti a secco con pennellessi, spatole e piccoli aspiratori; 4) rimozione dei depositi superficiali incoerenti o parzialmente coerenti e aderenti a secco per mezzo di spatole, aspirapolvere, panni di gomma, spugne per pulitura a secco; 5) ristabilimento parziale dell'adesione della pellicola pittorica o doratura o foglia metallica al supporto, con colla animale, resine acriliche in emulsione applicate a pennello con carta giapponese o con siringa; 6) rimozione dei depositi superficiali parzialmente aderenti con acqua, pennelli, spatole, spugne e spruzzatori manuali; 7) rimozione chimica di sostanze sovrammentate, mediante applicazione di solventi organici, soluzioni acquose e/o emulsioni a tampone e/o pennello, compresa l'asportazione meccanica della sostanza dal solvente; 8) riempimento delle lacune del legno di supporto al di sotto degli strati preparatori; 9) rigenerazione della vernice opacizzata mediante applicazione per nebulizzazione di opportuno solvente per il ristabilimento del corretto indice di rifrazione della superficie; 10) applicazione di protettivo superficiale a spruzzo con resine naturali, resine acriliche o sintetiche in soluzione; 11) stuccatura delle lacune degli strati pittorici e rasatura delle stuccature mediante applicazione a spatola e rasatura con bisturi e carte abrasive; 12) reintegrazione pittorica delle lacune degli strati pittorici con tecnica mimetica mediante applicazione per stesure successive di colori ad acquarello o a vernice; 13) trattamento degli attacchi di insetti silvofa o di microrganismi biodeteriogeni mediante applicazione a pennello di insetticida o biocida. (7,30 mq)

CONTROSOFFITO AMBIENTE PRINCIPALE - CFA TOT. 53,84 mq **CFA**

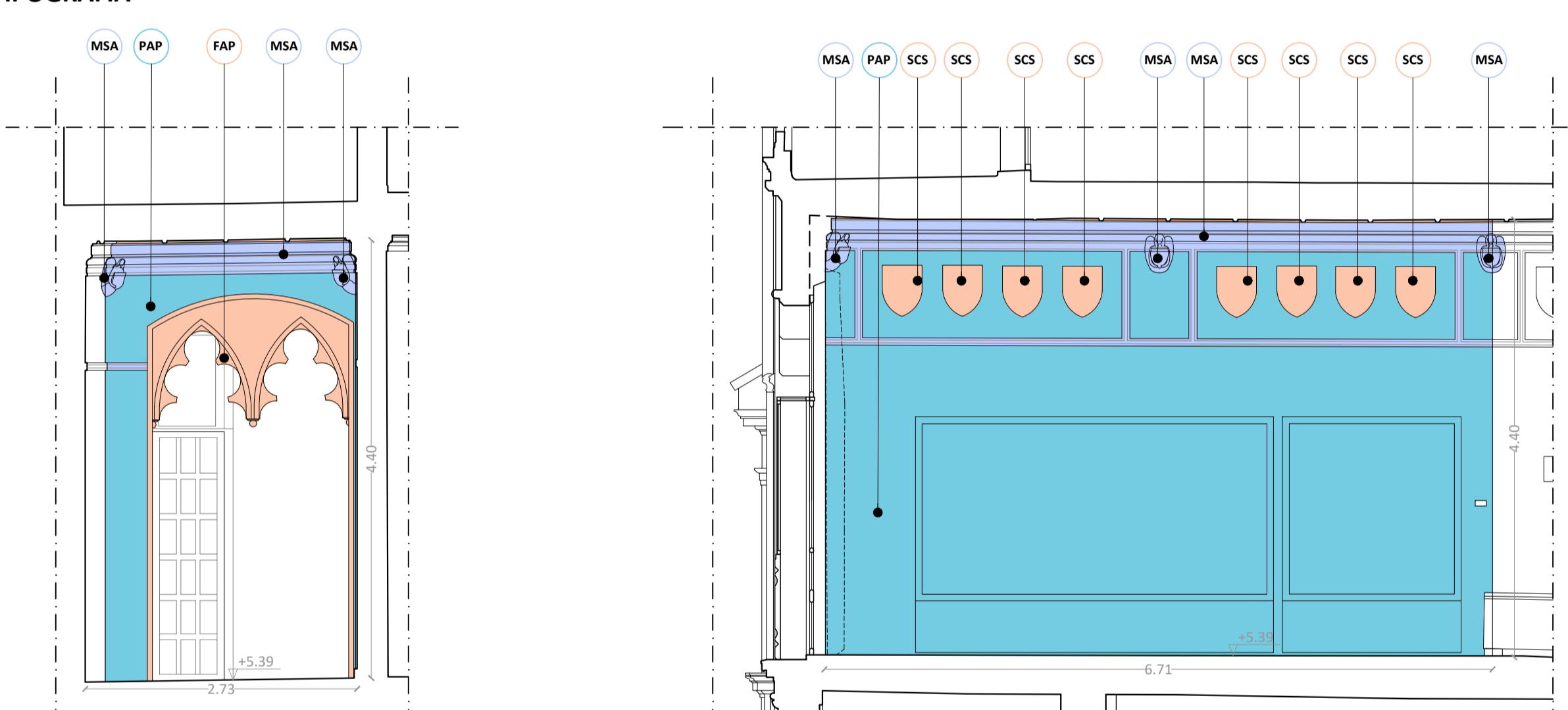
- AP_LGN2. Restauro del legno per superfici poco e mediamente lavorate, con pellicole pittoriche e dorature, comprendente: 1) indagine a vista dei materiali e degli strati di alterazione eseguita; 2) trattamento per l'arresto dell'ossidazione e la protezione degli elementi metallici (chiodi, perni), previa revisione dello stato di ancoraggio e nuovo fissaggio finale; 3) rimozione dei depositi incoerenti a secco con pennellessi, spatole e piccoli aspiratori; 4) rimozione dei depositi superficiali incoerenti o parzialmente coerenti e aderenti a secco per mezzo di spatole, aspirapolvere, panni di gomma, spugne per pulitura a secco; 5) ristabilimento parziale dell'adesione della pellicola pittorica o doratura o foglia metallica al supporto, con colla animale, resine acriliche in emulsione applicate a pennello con carta giapponese o con siringa; 6) rimozione dei depositi superficiali parzialmente aderenti con acqua, pennelli, spatole, spugne e spruzzatori manuali; 7) rimozione chimica di sostanze sovrammentate, mediante applicazione di solventi organici, soluzioni acquose e/o emulsioni a tampone e/o pennello, compresa l'asportazione meccanica della sostanza dal solvente; 8) riempimento delle lacune del legno di supporto al di sotto degli strati preparatori; 9) rigenerazione della vernice opacizzata mediante applicazione per nebulizzazione di opportuno solvente per il ristabilimento del corretto indice di rifrazione della superficie; 10) applicazione di protettivo superficiale a spruzzo con resine naturali, resine acriliche o sintetiche in soluzione; 11) stuccatura delle lacune degli strati pittorici e rasatura delle stuccature mediante applicazione a spatola e rasatura con bisturi e carte abrasive; 12) reintegrazione pittorica delle lacune degli strati pittorici con tecnica mimetica mediante applicazione per stesure successive di colori ad acquarello o a vernice; 13) trattamento degli attacchi di insetti silvofa o di microrganismi biodeteriogeni mediante applicazione a pennello di insetticida o biocida. (53,84 mq)

SCUDI CON STEMMI - SCS TOT. 3,32 mq **SCS**

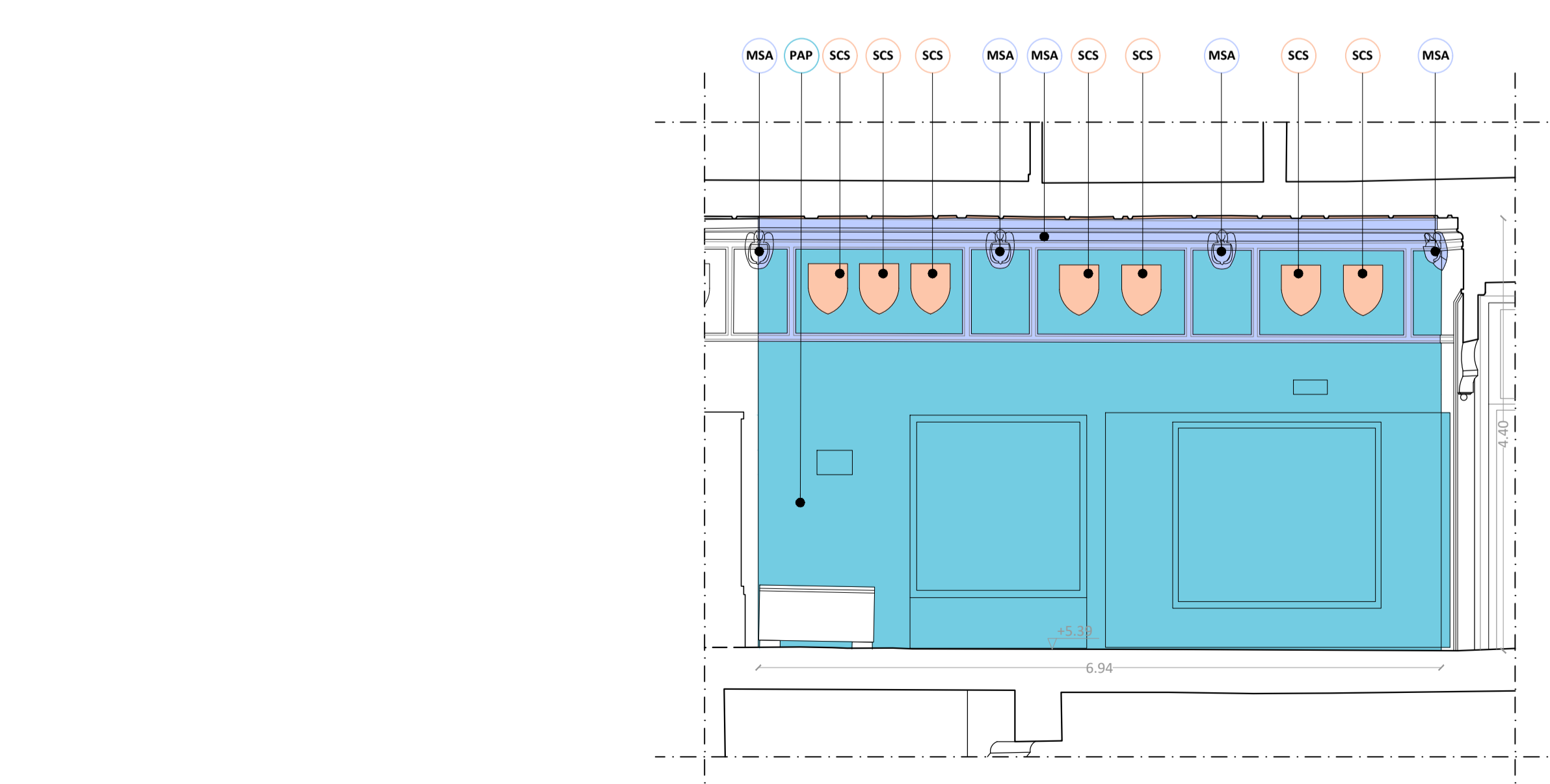
- AP_LGN2. Restauro del legno per superfici poco e mediamente lavorate, con pellicole pittoriche e dorature, comprendente: 1) indagine a vista dei materiali e degli strati di alterazione eseguita; 2) trattamento per l'arresto dell'ossidazione e la protezione degli elementi metallici (chiodi, perni), previa revisione dello stato di ancoraggio e nuovo fissaggio finale; 3) rimozione dei depositi incoerenti a secco con pennellessi, spatole e piccoli aspiratori; 4) rimozione dei depositi superficiali incoerenti o parzialmente coerenti e aderenti a secco per mezzo di spatole, aspirapolvere, panni di gomma, spugne per pulitura a secco; 5) ristabilimento parziale dell'adesione della pellicola pittorica o doratura o foglia metallica al supporto, con colla animale, resine acriliche in emulsione applicate a pennello con carta giapponese o con siringa; 6) rimozione dei depositi superficiali parzialmente aderenti con acqua, pennelli, spatole, spugne e spruzzatori manuali; 7) rimozione chimica di sostanze sovrammentate, mediante applicazione di solventi organici, soluzioni acquose e/o emulsioni a tampone e/o pennello, compresa l'asportazione meccanica della sostanza dal solvente; 8) riempimento delle lacune del legno di supporto al di sotto degli strati preparatori; 9) rigenerazione della vernice opacizzata mediante applicazione per nebulizzazione di opportuno solvente per il ristabilimento del corretto indice di rifrazione della superficie; 10) applicazione di protettivo superficiale a spruzzo con resine naturali, resine acriliche o sintetiche in soluzione; 11) stuccatura delle lacune degli strati pittorici e rasatura delle stuccature mediante applicazione a spatola e rasatura con bisturi e carte abrasive; 12) reintegrazione pittorica delle lacune degli strati pittorici con tecnica mimetica mediante applicazione per stesure successive di colori ad acquarello o a vernice; 13) trattamento degli attacchi di insetti silvofa o di microrganismi biodeteriogeni mediante applicazione a pennello di insetticida o biocida. (3,32 mq)



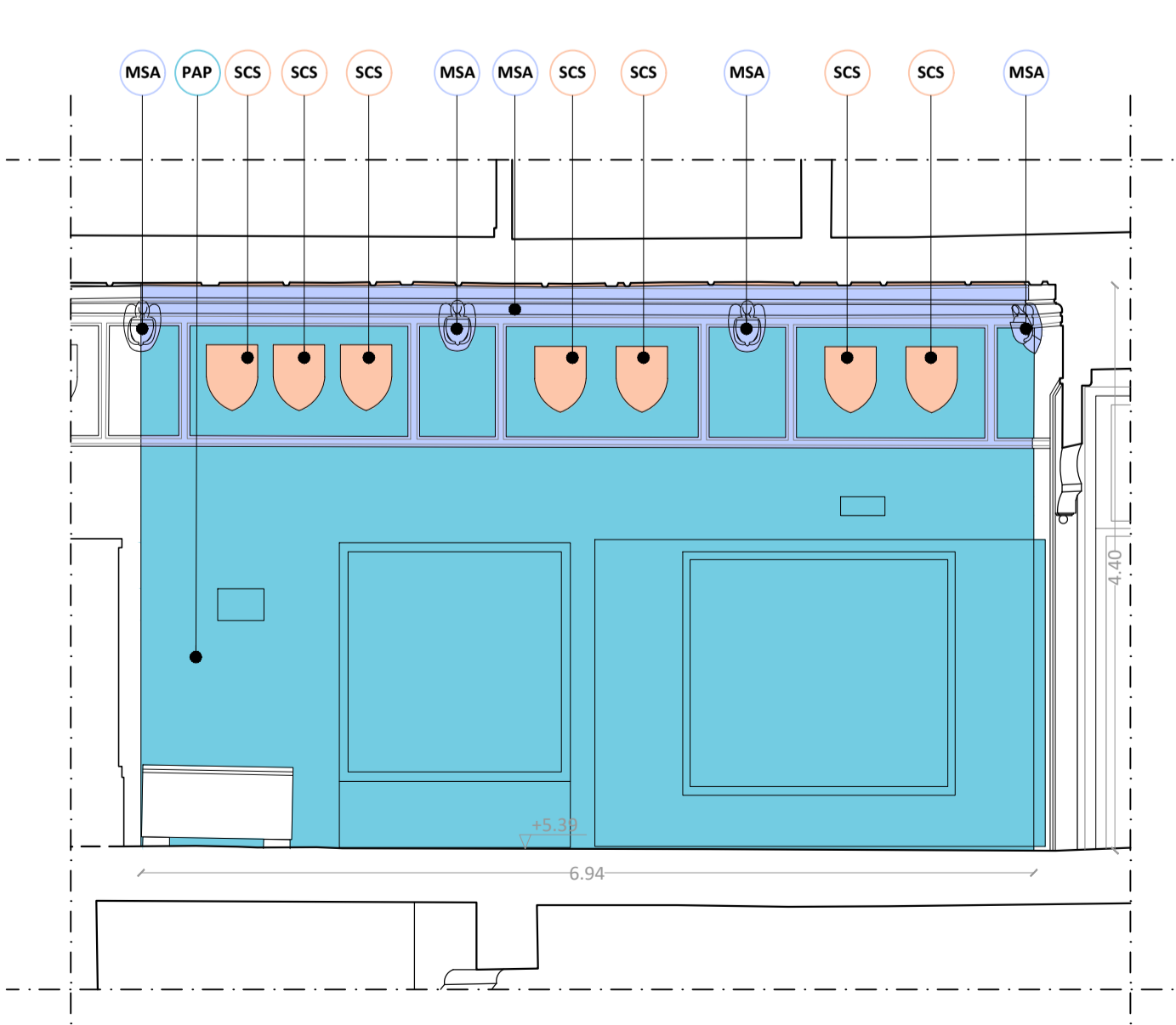
IPOGRAFIA



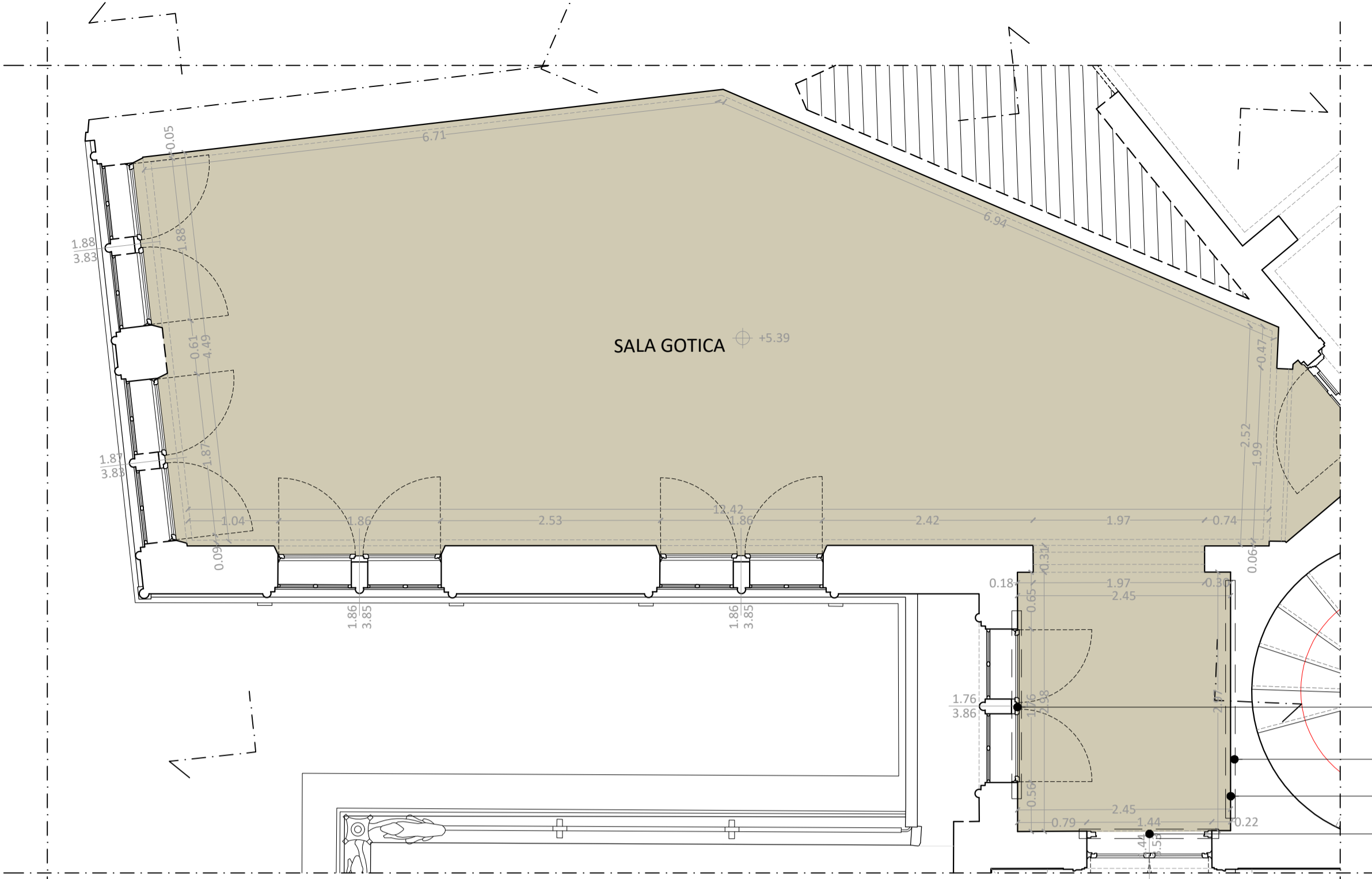
PROSPETTO NORD



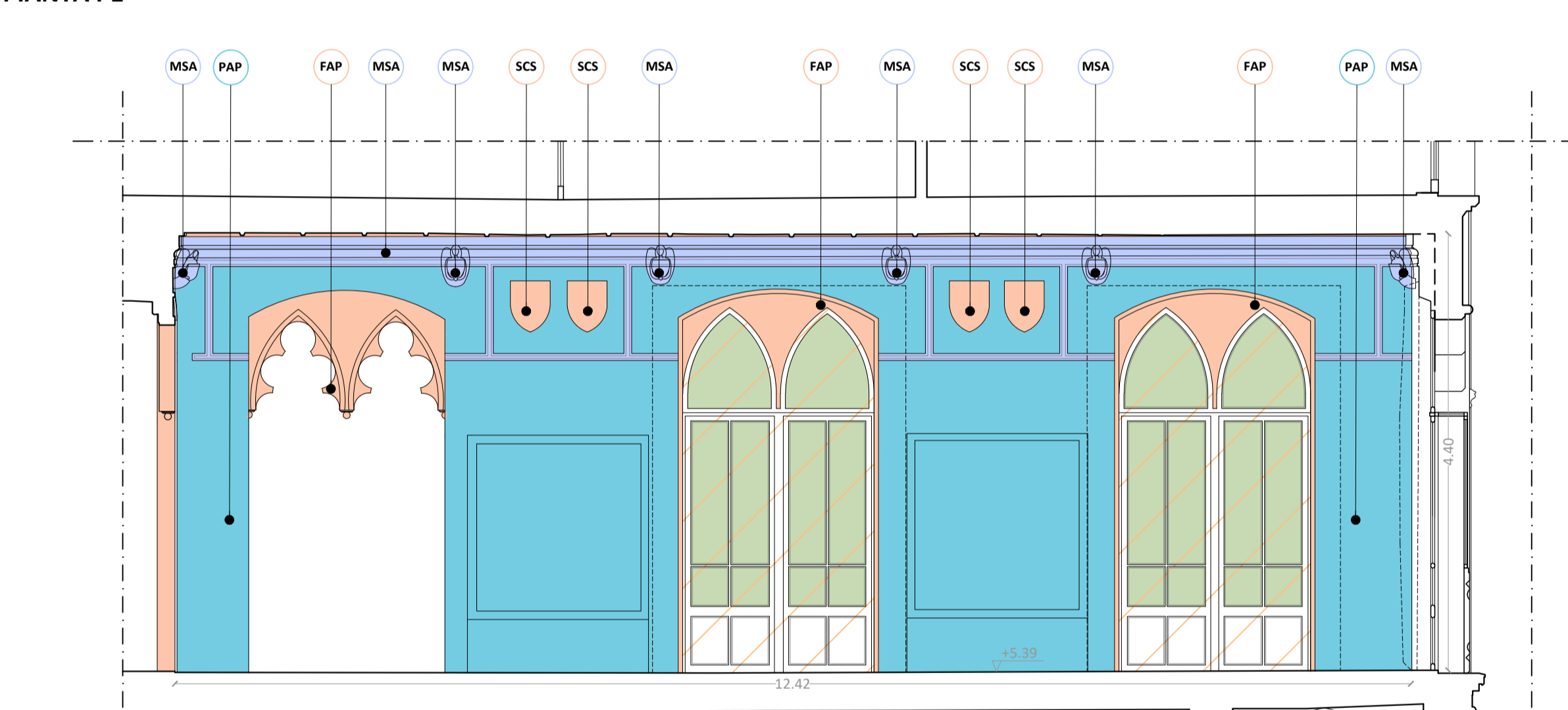
PROSPETTO OVEST



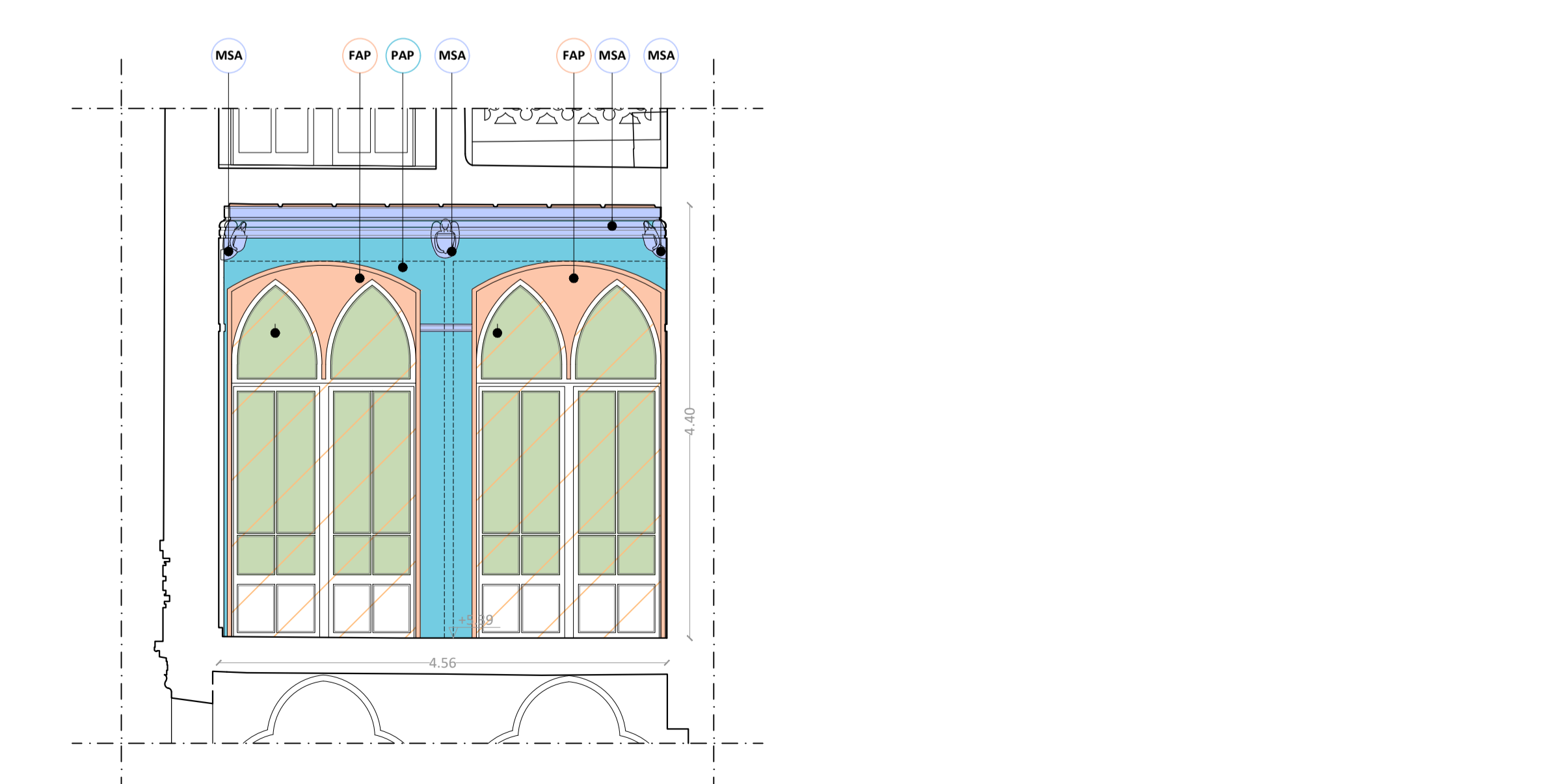
PROSPETTO NORD-OVEST



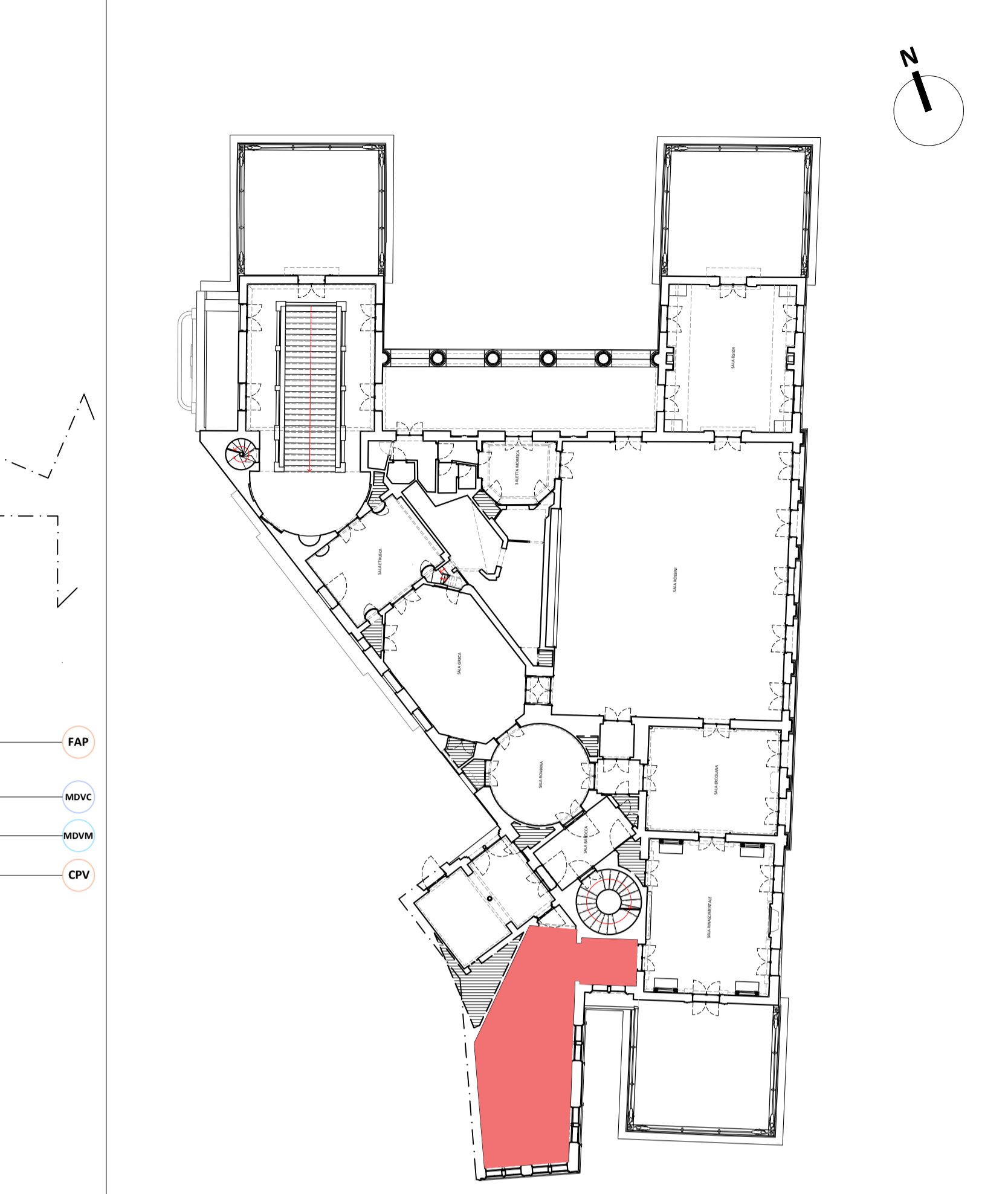
PIANTA P1



PROSPETTO EST



PROSPETTO SUD



N.B.
 • Il presente progetto è approvato ai sensi dell'art.21 comma 4 del D.Lgs. 42/2004 dalla Soprintendenza Archeologia, Belle Arti e Paesaggio per le Province di Padova, Treviso e Belluno con protocollo n°M/C/IMC_SABAP-FD-TV-BU/129/12/2025/0007107-P.
 • Si precisa che sono previsti saggi e prove preliminari al fine dell'esecuzione degli interventi, in accordo con l'organo predisposto alla tutela del bene e/o secondo le indicazioni della DL.



Committente **COMUNE DI PADOVA**
 Settore Lavori Pubblici

Incarico **"RLPP EDP 2024/040 RESTAURO DEL CAFFE' PEDROCCHI. RESTAURO SALE".** Incarico di progettazione e di direzione operativa delle opere di restauro.
 CUP H99D23000200007

Affidatario **RED STUDIO società di ingegneria s.r.l.**
 Piazza Statuto 16 - 55045 Pietrasanta (LU)
Arch. Angela Di Paola
 Coll. **ssa Maria Scalici** (PFP1 - settore 1 e 2)
Dottoratore: Ing. Andrea Calcagnini, Arch. Chiara Cerrito, Ing. Greta Frassin, Arch. Sara Garuglieri, Prisca Lanterna, Arch. Elena Matteuzzi, Ing. Simone Vecchio, Arch. Beatrice Verona

Consulenti esterni **ICF Ingegneria srl**
 Via di Vorno 9A/4 - 55012 Guamo (LU)
Ing. Claudio Favilla
EsseDi s.n.c. - Laboratorio di Restauro
 Via Pisanica 57 - 55045 Pietrasanta (LU)
Rest. Daniela Frati (PFP2 - settore 3 e 4)

Giallo d'Argento s.n.c
 Via Nunziataina 35 - 56125 Pisa (PI)
Rest. Giovanna Sarti (PFP4 - settore 7)

RESTAURO DELLE SALE DEL CAFFE' PEDROCCHI
 SALA BIANCA, SALA ROSSINI, SALA EGIZIA, SALA RINASCIMENTALE, SALA GOTICA

PROGETTO ESECUTIVO
 RESTITUZIONI GRAFICHE VETTORIALI

ELABORATO **CODICE ELABORATO**
 Layout interventi di restauro della **APPR_46_GTC_Interventi**
 Sala Gotica **Restauro**

Pianta/Ipografia/Prospetto/Sezione

Scala 1:50 Data gennaio 26 Revisione 00

